



บริษัท ปตท.สผ. สยาม จำกัด

รายงานผลการปฏิบัติตามมาตรการป้องกันและแก้ไขผลกระทบสิ่งแวดล้อม และมาตรการติดตามตรวจสอบผลกระทบสิ่งแวดล้อม
โครงการพัฒนาแหล่งน้ำมันประดู่เฒ่าตอนใต้ โครงการพัฒนาแหล่งน้ำมันทุ่งใหญ่ โครงการพัฒนาแหล่งน้ำมันสิริกิติ์ตะวันออก ระยะที่ 2
และโครงการพัฒนาระบบท่อส่งน้ำมัน ยางเมือง และไทรงาม พื้นที่แปลงสัมปทานเอส 1 จังหวัดกำแพงเพชร พิจิตร และสุโขทัย
ฉบับเดือนมกราคม – ธันวาคม พ.ศ.2565

บทที่ 3

การติดตามตรวจสอบผลกระทบสิ่งแวดล้อม

บทที่ 3

การติดตามตรวจสอบผลกระทบสิ่งแวดล้อม

บริษัท ปตท.สผ.สยาม จำกัด ได้ดำเนินโครงการภายใต้กรอบของมาตรการติดตามตรวจสอบผลกระทบสิ่งแวดล้อม ตามที่ได้กำหนดไว้ในรายงานการเปลี่ยนแปลงรายละเอียดโครงการฯ (ครั้งที่ 2) ที่ได้รับความเห็นชอบจากกรมเชื้อเพลิงธรรมชาติ ตามหนังสือเลขที่ พน 0308/1212 ลงวันที่ 12 เมษายน พ.ศ. 2560 (ภาคผนวกที่ 2) ประกอบด้วย การติดตามตรวจสอบผลกระทบสิ่งแวดล้อมในระยะเดินระบบท่อลำเลียง และการติดตามตรวจสอบผลกระทบสิ่งแวดล้อมกรณีเกิดการรั่วไหลของน้ำมันดิบในปริมาณมาก รวมถึงการติดตามตรวจสอบการดำเนินงานด้านการประชาสัมพันธ์โครงการ และการติดตามตรวจสอบการดำเนินงานด้านการสำรวจทัศนคติและความคิดเห็นของประชาชนที่มีต่อโครงการ โดยในช่วงเดือนมกราคม-ธันวาคม พ.ศ. 2565 มีรายละเอียดวิธีการดำเนินงานและผลการติดตามตรวจสอบผลกระทบสิ่งแวดล้อม แสดงดังตารางที่ 3-1

ตารางที่ 3-1 รายละเอียดการดำเนินการติดตามตรวจสอบผลกระทบสิ่งแวดล้อมของโครงการฯ ระหว่างเดือนมกราคม-ธันวาคม พ.ศ. 2565

ระยะดำเนินการ	ฐานหลุมผลิต/แนวท่อลำเลียงปิโตรเลียม	วันที่ตรวจประเมินในภาคสนาม	บริษัทที่ปรึกษา
ระยะผลิตผ่านระบบท่อลำเลียงปิโตรเลียม	แนวท่อจากฐานหลุมผลิตทุ่งใหญ่-เอ (TYI-A) ไปยังฐานหลุมผลิตลานกระบือ-วาย (LKU-Y)	เดือนมกราคม-ธันวาคม พ.ศ. 2565	บริษัท วิชั่น อีคอนซัลแทนท์ จำกัด
	แนวท่อจากฐานหลุมผลิตประดู่-เอ (PDA-A) ไปยังฐานหลุมผลิตหนองแสง-เอ (NSG-A)		

สำหรับวิธีการดำเนินงานและผลการติดตามตรวจสอบผลกระทบสิ่งแวดล้อม แสดงดังนี้

- ผลการติดตามตรวจสอบผลกระทบสิ่งแวดล้อม ในระยะเดินระบบท่อลำเลียง แสดงดังหัวข้อที่ 3.1
- ผลการติดตามตรวจสอบผลกระทบสิ่งแวดล้อม กรณีเกิดการรั่วไหลของน้ำมันดิบในปริมาณมาก แสดงดังหัวข้อที่ 3.2
- ผลการติดตามตรวจสอบการดำเนินงานด้านการประชาสัมพันธ์โครงการ แสดงดังหัวข้อที่ 3.3
- ผลการติดตามตรวจสอบการดำเนินงานด้านการสำรวจทัศนคติและความคิดเห็นของประชาชนที่มีต่อโครงการ แสดงดังหัวข้อที่ 3.3

3.1 การติดตามตรวจสอบผลกระทบสิ่งแวดล้อม ในระยะเดินระบบท่อลำเลียง

บริษัทที่ปรึกษาได้ดำเนินการติดตามตรวจสอบผลกระทบสิ่งแวดล้อม ในระยะเดินระบบท่อลำเลียง โดยผลการปฏิบัติตามมาตรการฯ ระหว่างเดือนมกราคม-ธันวาคม พ.ศ. 2565 แสดงดังตารางที่ 3.1-1

ตารางที่ 3.1-1 ผลการปฏิบัติตามมาตรการติดตามตรวจสอบผลกระทบสิ่งแวดล้อม ระยะเดินระบบท่อลำเลียง

มาตรการติดตามตรวจสอบผลกระทบสิ่งแวดล้อม				ผลการปฏิบัติตามมาตรการฯ	ปัญหา อุปสรรค และแนวทางแก้ไข
ปัจจัย	ดัชนีในการติดตามตรวจสอบ	พื้นที่ดำเนินการ	ระยะเวลาและความถี่		
1. คุณภาพอากาศในบรรยากาศ	<ul style="list-style-type: none"> ฝุ่นละอองรวม (TSP) ฝุ่นละอองที่มีขนาดเล็กกว่า 10 ไมครอน (PM-10) ทิศทางลมและความเร็วลม (WS/WD) 	<ul style="list-style-type: none"> แนวท่อจากฐานหลุมผลิต ประดา-เอ (PDA-A) ไปยังฐานหลุมผลิตหนองแสง-เอ (NSG-A) <ul style="list-style-type: none"> สถานี A1: บ้านเสวยซุง หมู่ที่ 7 ตำบลบึงกอก อำเภอบางระกำ จังหวัด พิชณุโลก (604569E 1844078N) แนวท่อจากฐานหลุมผลิต หนองแสง-เอ (NSG-A) ไปยังฐานหลุมผลิตทุ่งใหญ่-เอ (TYI-A) <ul style="list-style-type: none"> สถานี A2: บ้านประดา หมู่ที่ 8 ตำบลบึงกอก อำเภอบางระกำ จังหวัด พิชณุโลก (603295E 1846654N) 	<ul style="list-style-type: none"> ตรวจวัด 1 ครั้ง 3 วันต่อเนื่อง ในช่วงที่มีการก่อสร้างท่อและถนนเลียบริบแนวท่อ หากผลการตรวจวัดมีค่าเกินเกณฑ์มาตรฐาน โครงการฯ ต้องทำการตรวจสอบหาสาเหตุทันที 	มาตรการฯ กำหนดให้ปฏิบัติในช่วงระยะก่อสร้างท่อลำเลียงปิโตรเลียม ซึ่งปัจจุบันโครงการฯ อยู่ในระยะผลิตผ่านท่อลำเลียงปิโตรเลียม แนวท่อจากฐานหลุมผลิตทุ่งใหญ่-เอ (TYI-A) ไปยังฐานหลุมผลิตลานกระบือ-วาย (LKU-Y) และแนวท่อจากฐานหลุมผลิตประดา-เอ (PDA-A) ไปยังฐานหลุมผลิตหนองแสง-เอ (NSG-A) ดังนั้น จึงไม่มีการติดตามตรวจสอบคุณภาพอากาศจากกิจกรรมการก่อสร้างแนวท่อแต่อย่างใด	-

ตารางที่ 3.1-1 ผลการปฏิบัติตามมาตรการติดตามตรวจสอบผลกระทบสิ่งแวดล้อม ระยะเดินระบบท่อลำเลียง (ต่อ)

มาตรการติดตามตรวจสอบผลกระทบสิ่งแวดล้อม				ผลการปฏิบัติตามมาตรการฯ	ปัญหา อุปสรรค และแนวทางแก้ไข
ปัจจัย	ดัชนีในการติดตามตรวจสอบ	พื้นที่ดำเนินการ	ระยะเวลาและความถี่		
2. ระดับเสียง	<ul style="list-style-type: none"> - ระดับเสียงเฉลี่ย 24 ชั่วโมง ($L_{eq} 24 \text{ hr}$) - ค่าระดับเสียงสูงสุด (L_{max}) - ระดับเสียงเฉลี่ยในช่วงกลางวัน-กลางคืน (L_{dn}) - ระดับเสียงเปอร์เซ็นต์ไทล์ที่ 90 (L_{90}) - ระดับการรบกวน 	<ul style="list-style-type: none"> - แนวท่อจากฐานหลุมผลิตประดา-เอ (PDA-A) ไปยังฐานหลุมผลิตหนองแสง-เอ (NSG-A) <ul style="list-style-type: none"> • สถานี A1: บ้านเสวยซุง หมู่ที่ 7 ตำบลบึงกอก อำเภอบางระกำ จังหวัดพิษณุโลก (604569E 1844078N) - แนวท่อจากฐานหลุมผลิตหนองแสง-เอ (NSG-A) ไปยังฐานหลุมผลิตทุ่งใหญ่-เอ (TYI-A) <ul style="list-style-type: none"> • สถานี A2: บ้านประดา หมู่ที่ 8 ตำบลบึงกอก อำเภอบางระกำ จังหวัดพิษณุโลก (603295E 1846654N) 	<ul style="list-style-type: none"> - ตรวจวัด 1 ครั้ง 3 วันต่อเนื่อง ในช่วงที่มีการก่อสร้างท่อและถนนเลียบริบแนวท่อ - หากผลการตรวจวัดมีค่าเกินเกณฑ์มาตรฐาน โครงการฯ ต้องทำการตรวจสอบหาสาเหตุทันที 	มาตรการฯ กำหนดให้ปฏิบัติในช่วงระยะก่อสร้างท่อลำเลียงปิโตรเลียม ซึ่งปัจจุบันโครงการฯ อยู่ในระยะผลิตผ่านท่อลำเลียงปิโตรเลียม แนวท่อจากฐานหลุมผลิตทุ่งใหญ่-เอ (TYI-A) ไปยังฐานหลุมผลิตลานกระบือ-วาย (LKU-Y) และแนวท่อจากฐานหลุมผลิตประดา-เอ (PDA-A) ไปยังฐานหลุมผลิตหนองแสง-เอ (NSG-A) ดังนั้น จึงไม่มีการติดตามตรวจสอบระดับเสียงจากกิจกรรมการก่อสร้างแนวท่อแต่อย่างใด	-

ตารางที่ 3.1-1 ผลการปฏิบัติตามมาตรการติดตามตรวจสอบผลกระทบสิ่งแวดล้อม ระยะเดินระบบท่อลำเลียง (ต่อ)

มาตรการติดตามตรวจสอบผลกระทบสิ่งแวดล้อม				ผลการปฏิบัติตามมาตรการฯ	ปัญหา อุปสรรค และแนวทางแก้ไข
ปัจจัย	ดัชนีในการติดตามตรวจสอบ	พื้นที่ดำเนินการ	ระยะเวลาและความถี่		
3. ความสมบูรณ์ของแนวท่อ	<ol style="list-style-type: none"> ตรวจสอบการรั่วไหลของท่อ โดยการตรวจสอบความดันภายในท่อ ตรวจสอบความสมบูรณ์ของท่อลำเลียงและโครงสร้างของชั้นวางท่อด้วยสายตาตลอดแนวท่อลำเลียง ตรวจสอบรอยรั่วตลอดแนวท่อลำเลียง ด้วยอุปกรณ์ตรวจสอบรอยรั่ว ตรวจสอบความหนาของผนังท่อด้วยวิธีที่เหมาะสม 	ตลอดแนวท่อลำเลียงปิโตรเลียมของโครงการทุกแนว	ตามแผนการบำรุงรักษาท่อลำเลียงปิโตรเลียม ตลอดระยะการผลิตผ่านท่อลำเลียง	บริษัทฯ ได้ดำเนินการตรวจสอบและซ่อมบำรุงตามข้อกำหนดใน Flowlines and Well Gas Lift Lines เช่น การตรวจสอบสภาพฉนวนหุ้มท่อในบริเวณที่ว่างลอด (Block Culvert) เป็นประจำทุกปี รวมทั้งตรวจสอบความแข็งแรงของฐานวางท่อลอดใต้ถนน (Pipe Support Block Culvert) และการตรวจสอบการกัดกร่อนภายนอกท่อ (External Corrosion) ตามแผนงานของโครงการ	-
4. สังคม/สาธารณสุข	<ul style="list-style-type: none"> ข้อร้องเรียนทางด้านสังคมและสาธารณสุข การดำเนินการตรวจสอบและแก้ไข (กรณีมีข้อร้องเรียน) 	พื้นที่ที่มีการติดตั้งและผลิตผ่านท่อลำเลียง	ตลอดระยะเวลาที่มีการติดตั้งและเดินระบบท่อลำเลียง	จากการดำเนินงานในระยะผลิตผ่านท่อลำเลียงปิโตรเลียมแนวท่อจากฐานหลุมผลิตทุ่งใหญ่-เอ (TYI-A) ไปยังฐานหลุมผลิตลานกระบือ-วาย (LKU-Y) และแนวท่อจากฐานหลุมผลิตประด้า-เอ (PDA-A) ไปยังฐานหลุมผลิตหนองแสง-เอ (NSG-A) ระหว่างเดือนมกราคม-ธันวาคม พ.ศ. 2565 ไม่พบเรื่องร้องเรียนจากการดำเนินโครงการแต่อย่างใด	-

ตารางที่ 3.1-1 ผลการปฏิบัติตามมาตรการติดตามตรวจสอบผลกระทบสิ่งแวดล้อม ระยะเดินระบบท่อลำเลียง (ต่อ)

มาตรการติดตามตรวจสอบผลกระทบสิ่งแวดล้อม				ผลการปฏิบัติตามมาตรการฯ	ปัญหา อุปสรรค และแนวทางแก้ไข
ปัจจัย	ดัชนีในการติดตามตรวจสอบ	พื้นที่ดำเนินการ	ระยะเวลาและความถี่		
5. อาชีวอนามัยและความปลอดภัย	<ul style="list-style-type: none"> - สถิติการเกิดอุบัติเหตุ - สาเหตุที่เกิดขึ้น - การแก้ไข - สุขภาพของพนักงานโดยพิจารณาตามความเสี่ยงจากการทำงาน 	พื้นที่ที่มีการติดตั้งและผลิตผ่านท่อลำเลียง	<ul style="list-style-type: none"> - สถิติการเกิดอุบัติเหตุ : ตลอดระยะเวลาที่มีการติดตั้งและเดินระบบท่อลำเลียง - สุขภาพของพนักงาน : ตรวจสอบสุขภาพก่อนเข้าทำงาน 1 ครั้ง 	<ul style="list-style-type: none"> - จากการดำเนินงานในระยะผลิตผ่านท่อลำเลียงปิโตรเลียมแนวท่อจากฐานหลุมผลิตทุ่งใหญ่-เอ (TYI-A) ไปยังฐานหลุมผลิตลานกระบือ-วาย (LKU-Y) และแนวท่อจากฐานหลุมผลิตประดา-เอ (PDA-A) ไปยังฐานหลุมผลิตหนองแสง-เอ (NSG-A) ระหว่างเดือนมกราคม-ธันวาคม พ.ศ. 2565 ไม่มีอุบัติเหตุจากการปฏิบัติงานแต่อย่างใด - บริษัทฯ ได้ดำเนินการตรวจสอบสุขภาพพนักงานประจำปีระหว่างวันที่ 1 มกราคม – 31 มีนาคม พ.ศ. 2565 รายละเอียดแสดงดังหัวข้อที่ 3.1.5.2 	-
5.1 อุบัติเหตุจากยานพาหนะชนท่อขนส่งปิโตรเลียม	<ol style="list-style-type: none"> 1. สถิติการเกิดอุบัติเหตุจากยานพาหนะชนท่อขนส่งปิโตรเลียม 2. สาเหตุที่ทำให้เกิดอุบัติเหตุจากยานพาหนะชนท่อขนส่งปิโตรเลียมเกิดขึ้น 3. แนวทางการแก้ไข 	พื้นที่ที่มีการติดตั้งแนวท่อขนส่งปิโตรเลียม และการเดินระบบท่อขนส่งปิโตรเลียม	สถิติการเกิดอุบัติเหตุ: ตลอดระยะการติดตั้งแนวท่อขนส่งปิโตรเลียม และการเดินระบบท่อขนส่งปิโตรเลียม	จากการดำเนินงานในระยะผลิตผ่านท่อลำเลียงปิโตรเลียมแนวท่อจากฐานหลุมผลิตทุ่งใหญ่-เอ (TYI-A) ไปยังฐานหลุมผลิตลานกระบือ-วาย (LKU-Y) และแนวท่อจากฐานหลุมผลิตประดา-เอ (PDA-A) ไปยังฐานหลุมผลิตหนองแสง-เอ (NSG-A) ระหว่างเดือนมกราคม-ธันวาคม พ.ศ. 2565 ไม่มีอุบัติเหตุจากการปฏิบัติงานแต่อย่างใด	-

3.1.1 คุณภาพอากาศในบรรยากาศ

มาตรการกำหนดให้ตรวจวัดคุณภาพอากาศในบรรยากาศ 1 ครั้ง เป็นเวลา 3 วันต่อเนื่อง จำนวน 2 สถานี ในช่วงก่อสร้างแนวท่อและถนนเลียบริมแนวท่อ ซึ่งปัจจุบันโครงการฯ อยู่ในระยะผลิตผ่านท่อลำเลียงปิโตรเลียม แนวท่อจากฐานหลุมผลิตทุ่งใหญ่-เอ (TYI-A) ไปยังฐานหลุมผลิตลานกระบือ-วาย (LKU-Y) และแนวท่อจากฐานหลุมผลิตประดู่-เอ (PDA-A) ไปยังฐานหลุมผลิตหนองแสง-เอ (NSG-A) ดังนั้น จึงไม่มีการติดตามตรวจสอบคุณภาพอากาศในบรรยากาศแต่อย่างใด

3.1.2 ระดับเสียง

มาตรการกำหนดให้ตรวจวัดระดับเสียง 1 ครั้ง เป็นเวลา 3 วันต่อเนื่อง จำนวน 2 สถานี ในช่วงก่อสร้างแนวท่อและถนนเลียบริมแนวท่อ ซึ่งปัจจุบันโครงการฯ อยู่ในระยะผลิตผ่านท่อลำเลียงปิโตรเลียม แนวท่อจากฐานหลุมผลิตทุ่งใหญ่-เอ (TYI-A) ไปยังฐานหลุมผลิตลานกระบือ-วาย (LKU-Y) และแนวท่อจากฐานหลุมผลิตประดู่-เอ (PDA-A) ไปยังฐานหลุมผลิตหนองแสง-เอ (NSG-A) ดังนั้น จึงไม่มีการติดตามตรวจสอบระดับเสียงแต่อย่างใด

3.1.3 ความสมบูรณ์ของแนวท่อ

บริษัทฯ ได้ดำเนินการตรวจสอบและซ่อมบำรุงตามข้อกำหนดใน Flowlines and Well Gas Lift Lines เช่น การตรวจสอบสภาพฉนวนหุ้มท่อในบริเวณที่วางลอด (Block Culvert) เป็นประจำทุกปี รวมทั้งตรวจสอบความแข็งแรงของฐานวางท่อลอดใต้ถนน (Pipe Support Block Culvert) และการตรวจสอบการกัดกร่อนภายนอกท่อ (External Corrosion) ตามแผนงานของโครงการ

3.1.4 สังคม/สาธารณสุข

การติดตามตรวจสอบผลกระทบด้านสังคมและสาธารณสุข ตามมาตรการกำหนดให้มีการกำหนดช่องทางการรับเรื่องร้องเรียนทางด้านสังคมและสาธารณสุข ตามแผนผังการรับข้อเสนอแนะ/ข้อร้องเรียน และบันทึกเรื่องร้องเรียนของชุมชนบริเวณโดยรอบพื้นที่โครงการฯ หากพบข้อร้องเรียนจากชุมชน โครงการฯ จะต้องดำเนินการตรวจสอบและทำการแก้ไขปัญหาที่เกิดขึ้น

จากการดำเนินงานที่ผ่านมา บริษัทฯ ได้จัดให้มีช่องทางการรับเรื่องร้องเรียนของประชาชน ที่เกิดจากการดำเนินโครงการฯ ผ่านพนักงาน/ผู้รับเหมา เจ้าหน้าที่ชุมชนสัมพันธ์ หรือที่สำนักงานลานกระบือ ณ แหล่งน้ำมันสิริกิตะวันออก อ.ลานกระบือ จ.กำแพงเพชร ทางหมายเลขโทรศัพท์ 0 5573 1150 เพื่อดำเนินการตามกระบวนการรับเรื่องร้องเรียนของโครงการ ซึ่งจากการดำเนินงานในระยะผลิตผ่านท่อลำเลียงปิโตรเลียม ระหว่างเดือนมกราคม-ธันวาคม พ.ศ. 2565 แนวท่อจากฐานหลุมผลิตทุ่งใหญ่-เอ (TYI-A) ไปยังฐานหลุมผลิตลานกระบือ-วาย (LKU-Y) และแนวท่อจากฐานหลุมผลิตประดู่-เอ (PDA-A) ไปยังฐานหลุมผลิตหนองแสง-เอ (NSG-A) ไม่พบเรื่องร้องเรียนจากการดำเนินกิจกรรมโครงการแต่อย่างใด

3.1.5 อาชีวอนามัยและความปลอดภัย

3.1.5.1 สถิติการเกิดอุบัติเหตุ

การติดตามตรวจสอบผลกระทบด้านอาชีวอนามัยและความปลอดภัย มาตรการกำหนดให้มีการรายงานและบันทึกข้อมูลสถิติอุบัติเหตุหรือเหตุการณ์ผิดปกติที่เกิดขึ้นจากการผลิตผ่านระบบท่อลำเลียงปิโตรเลียม พร้อมทั้งดำเนินการสืบสวนอุบัติเหตุ โดยระบุถึงสาเหตุและการแก้ไขของอุบัติเหตุที่เกิดขึ้น

จากการดำเนินงานที่ผ่านมา บริษัทฯ ได้มีการบันทึกสถิติการเกิดอุบัติเหตุ อุบัติภัย อุบัติการณ์จากการปฏิบัติงาน และดำเนินการสืบสวนสาเหตุและวิธีแก้ไข เพื่อจัดทำรายงานสรุปสถิติอุบัติเหตุและข้อร้องเรียน (SSHE Performance and Complain) ตลอดการดำเนินกิจกรรมของโครงการฯ ทั้งนี้ จากการดำเนินงานในระยะผลิตผ่านท่อลำเลียงปิโตรเลียม ระหว่างเดือนมกราคม-ธันวาคม พ.ศ. 2565 แนวท่อจากฐานหลุมผลิตทุ่งใหญ่-เอ (TYI-A) ไปยังฐานหลุมผลิตลานกระบือ-วาย (LKU-Y) และแนวท่อจากฐานหลุมผลิตประดา-เอ (PDA-A) ไปยังฐานหลุมผลิตหนองแสง-เอ (NSG-A) ไม่มีอุบัติเหตุจากกิจกรรมการผลิตผ่านระบบท่อลำเลียงปิโตรเลียมแต่อย่างใด

3.1.5.2 สุขภาพของพนักงาน

การติดตามตรวจสอบผลกระทบด้านสุขภาพของพนักงาน ตามมาตรการกำหนดให้มีการตรวจสอบสุขภาพของพนักงานประจำปีและตรวจสอบสุขภาพตามปัจจัยเสี่ยง โดยพิจารณาตามความเสี่ยงจากประเภทการทำงาน โดยให้ตรวจสอบสุขภาพพนักงาน 1 ครั้ง ก่อนเข้าทำงาน

บริษัทฯ จัดให้มีการตรวจสอบสุขภาพพนักงานก่อนเข้าทำงานและตรวจสอบสุขภาพพนักงานทุกคนเป็นประจำทุกปี ตามโปรแกรมทั่วไปและความเสี่ยงของลักษณะงานและอายุ ตามแผน Medical Program ของบริษัทฯ ซึ่งเป็นไปตามที่ระบุใน PTTEP Fit to Work Guideline สำหรับการตรวจสอบสุขภาพพนักงานในปี พ.ศ. 2565 บริษัทฯ ได้ดำเนินการตรวจสอบสุขภาพพนักงานระหว่างวันที่ 1 มกราคม – 31 มีนาคม พ.ศ. 2565 รายละเอียดแสดงดังนี้

ผลการตรวจสอบสุขภาพประจำปี 2565 ของพนักงาน (ภาคผนวกที่ 14) ที่เข้ารับการตรวจในเครือโรงพยาบาลกรุงเทพ โรงพยาบาลวิภาวดี และโรงพยาบาลอื่น ๆ จำนวนทั้งหมด 356 คน พบว่าพนักงานจำนวน 229 คน คิดเป็นร้อยละ 64.33 มีภาวะไขมันในเส้นเลือดสูง โดยมีความรุนแรงในระดับต่ำ จำนวน 112 คน คิดเป็นร้อยละ 31.5 มีความรุนแรงระดับกลาง จำนวน 74 คน คิดเป็นร้อยละ 20.8 และมีความรุนแรงระดับสูง จำนวน 43 คน คิดเป็นร้อยละ 12.1 นอกจากนี้ยังพบว่าพนักงานจำนวน 51 คน คิดเป็นร้อยละ 14.33 มีภาวะความดันโลหิตสูง และมีภาวะระดับน้ำตาลในเลือดสูงเกินเกณฑ์มาตรฐาน/โรคเบาหวาน จำนวน 14 คน คิดเป็นร้อยละ 3.93

ส่วนการคัดกรองภาวะวันโรคปอดจากการเอกซเรย์ปอด พบลักษณะเอกซเรย์ผิดปกติที่เข้าได้กับการวินิจฉัยวันโรคปอด จำนวน 1 ท่าน โดยได้มีการส่งปรึกษาอายุรแพทย์โรคทางเดินหายใจและรักษาตามมาตรฐานการรักษาวันโรคปอดเรียบร้อยแล้ว ขณะนี้พนักงานสามารถกลับมาปฏิบัติงานได้ตามปกติ และได้มีการสืบสวนข้อมูลการระบาดไม่พบว่าการเจ็บป่วยไปยังเพื่อนร่วมงานและคนใกล้ชิดในครอบครัว

สำหรับผลการตรวจด้านอาชีวอนามัย (Health Risk Assessment) ที่ยึดฐานข้อมูลจาก S1 Health risk assessment โดยทำการตรวจหาสารเบนซิน ไสลิเน สารเฮกเซน และโทลูอินในปัสสาวะของพนักงาน พบว่า จากการตรวจหาสารเบนซินในปัสสาวะมีพนักงานเข้ารับการตรวจ 217 คน พบค่าเบนซินผิดปกติเกินเกณฑ์มาตรฐาน 1 คน ซึ่งพนักงานได้เข้ารับการสืบค้นไม่พบว่าการเกิดจากการทำงาน และจากการเก็บปัสสาวะซ้ำพบว่า ค่าอยู่ในเกณฑ์ปกติ ในส่วนการตรวจหาสารไฮลิเน สารเฮกเซน มีพนักงานเข้ารับการตรวจ 4 คน และการตรวจหาสารโทลูอินในปัสสาวะพนักงานเข้ารับการตรวจ 66 คน ทั้งนี้พบว่าไม่มีผลผิดปกติทุกคน นอกจากนี้ ยังได้มีการตรวจสอบสมรรถภาพทางการได้ยิน ซึ่งจากผลการตรวจจำนวน 196 คน พบว่ามีผลที่ผิดปกติและต้องทำการตรวจซ้ำทั้งหมด 70 คน โดยผลการตรวจซ้ำพบว่าสมรรถภาพทางการได้ยินกลับมาปกติจากปีก่อนหน้า 14 คน โดยยังคงผิดปกติ 56 คน ทั้งนี้จากการสืบค้นและติดตามความผิดปกติ พบว่าไม่เกี่ยวข้องกับการทำงานอย่างชัดเจน อย่างไรก็ตามทีมแพทย์ยังคงติดตามพนักงานอย่างใกล้ชิดต่อไป

3.2 การติดตามตรวจสอบผลกระทบสิ่งแวดล้อม กรณีเกิดการรั่วไหลของน้ำมันดิบในปริมาณมาก

บริษัทที่ปรึกษาได้ดำเนินการติดตามตรวจสอบผลกระทบสิ่งแวดล้อม กรณีเกิดการรั่วไหลของน้ำมันดิบในปริมาณมาก ประกอบด้วย การติดตามตรวจสอบคุณภาพดิน คุณภาพน้ำผิวดิน และคุณภาพน้ำใต้ดิน โดยมีรายละเอียดแสดงดังตารางที่ 3.2-1

ทั้งนี้ จากการดำเนินงานในระยะผลิตผ่านท่อลำเลียงปิโตรเลียม ระหว่างเดือนมกราคม-ธันวาคม พ.ศ. 2565 แนวท่อจากฐานหลุมผลิตทุ่งใหญ่-เอ (TYI-A) ไปยังฐานหลุมผลิตลานกระบือ-วาย (LKU-Y) และแนวท่อจากฐานหลุมผลิตประดา-เอ (PDA-A) ไปยังฐานหลุมผลิตหนองแสง-เอ (NSG-A) ไม่มีเหตุการณ์รั่วไหลของน้ำมันดิบจากการดำเนินโครงการ จึงไม่มีการติดตามตรวจสอบผลกระทบสิ่งแวดล้อมจากการรั่วไหลของน้ำมันดิบในปริมาณมากแต่อย่างใด

ตารางที่ 3.2-1 ผลการปฏิบัติตามมาตรการติดตามตรวจสอบผลกระทบสิ่งแวดล้อม กรณีเกิดการรั่วไหลของน้ำมันดิบในปริมาณมาก

มาตรการติดตามตรวจสอบผลกระทบสิ่งแวดล้อม				ผลการปฏิบัติตามมาตรการฯ	ปัญหา อุปสรรค และแนวทางแก้ไข
ปัจจัย	ดัชนีในการติดตามตรวจสอบ	พื้นที่ดำเนินการ	ระยะเวลาและความถี่		
1. คุณภาพดิน	<ul style="list-style-type: none"> - ไฮโดรคาร์บอนรวม (THC) - เบนซีน (Benzene) - เอทิลเบนซีน (Ethyl Benzene) - โทลูอิน (Toluene) - ไซลีน (Xylene) 	เก็บตัวอย่างดินที่ระดับความลึกไม่เกิน 0.3 เมตรจากผิวดิน ในบริเวณที่เกิดการรั่วไหลจำนวน 2 จุด ในทิศใต้ลม (Down Wind) และทิศด้านลาด (Down Gradient)	เก็บตัวอย่าง 1 ครั้ง หลังจากทำความสะอาดบริเวณที่เกิดการรั่วไหล ในกรณีที่มีการขุดลอกบริเวณที่มีการปนเปื้อน ให้เก็บตัวอย่างดินก่อนการกลบทับพื้นที่ด้วยวัสดุใหม่	จากการดำเนินงานในระยะผลิตผ่านท่อลำเลียงปิโตรเลียม ระหว่างเดือนมกราคม-ธันวาคม พ.ศ. 2565 แนวท่อจากฐานหลุมผลิตทุ่งใหญ่-เอ (TYI-A) ไปยังฐานหลุมผลิตลานกระบือ-วาย (LKU-Y) และแนวท่อจากฐานหลุมผลิตประดา-เอ (PDA-A) ไปยังฐานหลุมผลิตหนองแสง-เอ (NSG-A) ไม่มีเหตุการณ์รั่วไหลของน้ำมันดิบจากการดำเนินโครงการแต่อย่างใด	-
2. คุณภาพน้ำผิวดิน	<ul style="list-style-type: none"> - ไฮโดรคาร์บอนรวม (THC) - เบนซีน (Benzene) - เอทิลเบนซีน (Ethyl Benzene) - โทลูอิน (Toluene) - ไซลีน (Xylene) 	เก็บตัวอย่างจากแหล่งน้ำผิวดินในกรณีที่เกิดการรั่วไหลลงแหล่งน้ำ ดังนี้ <ul style="list-style-type: none"> - กรณีรั่วไหลลงสู่แหล่งน้ำประเภทคลอง ลำราง หรือแม่น้ำ ให้เก็บตัวอย่างที่ระดับผิวน้ำ ในลักษณะหัวน้ำ กลางน้ำ ท้ายน้ำรวม 3 จุด - กรณีรั่วไหลลงสู่สระขุด บ่อ ที่มีลักษณะเป็นน้ำนิ่ง ให้เก็บในระดับผิวน้ำ จุดเก็บตัวอย่างให้กระจายทั่วทั้งแหล่งน้ำรวม 3 จุด 	เก็บตัวอย่าง 1 ครั้ง หลังจากทำความสะอาดแหล่งน้ำ		
3. คุณภาพน้ำใต้ดิน	<ul style="list-style-type: none"> - ไฮโดรคาร์บอนรวม (THC) - เบนซีน (Benzene) - เอทิลเบนซีน (Ethyl Benzene) - โทลูอิน (Toluene) - ไซลีน (Xylene) 	เก็บตัวอย่างน้ำใต้ดิน จากบ่อน้ำใต้ดินหรือบ่อบาดาลของชุมชนที่อยู่ใกล้แนวท่อ บริเวณที่เกิดการรั่วไหลจำนวน 3 จุด คือ บริเวณที่ใกล้จุดที่รั่วไหล บริเวณเหนือน้ำ และบริเวณท้ายน้ำ	เก็บตัวอย่าง 1 ครั้ง หลังจากทำความสะอาดบริเวณที่เกิดการรั่วไหล		

3.3 การติดตามตรวจสอบมาตรการด้านการประชาสัมพันธ์

บริษัทฯ ได้ดำเนินการประชาสัมพันธ์โครงการ ระหว่างเดือนมกราคม-ธันวาคม พ.ศ. 2565 (ตารางที่ 3.3-1) ซึ่งมีรายละเอียดการดำเนินงาน สรุปดังนี้

- บริษัทฯ ได้จัดให้มีสื่อและการประชาสัมพันธ์กิจกรรมของโครงการให้ชุมชนเพื่อเผยแพร่ข้อมูลของโครงการและสร้างความเข้าใจที่ถูกต้องให้กับผู้นำชุมชนและประชาชน ผ่านการจัดประชุมรับฟังความคิดเห็นของประชาชน
- บริษัทฯ ได้พบปะเยี่ยมเยียนประชาชนโดยรอบโครงการฯ เพื่อทราบความเป็นอยู่ และรับฟังข้อเสนอแนะต่อโครงการฯ รวมทั้งการเข้าร่วมและสนับสนุนโครงการของชุมชนตามแผนงานส่งเสริมด้านสังคม (CSR) ซึ่งจำแนกออกเป็นโครงการส่งเสริมด้านการศึกษา วัฒนธรรม สิ่งแวดล้อม และความต้องการพื้นฐาน รายละเอียดแสดงดังภาคผนวกที่ 15
- บริษัทฯ จัดให้มีช่องทางการร้องเรียนหากได้รับผลกระทบต่าง ๆ ที่เกิดขึ้นจากโครงการฯ โดยประชาชนสามารถแจ้งเรื่องร้องเรียนผ่านทางพนักงาน ผู้รับเหมา เจ้าหน้าที่ชุมชนสัมพันธ์ หรือที่สำนักงานลานกระบือ ณ แหล่งน้ำมันสิริกิตต์ ทางหมายเลขโทรศัพท์ 0 5573 1150 รายละเอียดแสดงดังภาคผนวกที่ 6
- บริษัทฯ ได้จัดประชุมโดยมีการชี้แจงรายละเอียดกิจกรรม และกำหนดการ ระยะเวลา ผลกระทบ มาตรการป้องกันและแก้ไขผลกระทบของโครงการต่อชุมชนโดยรอบแนวท่อลำเลียงปิโตรเลียมจากฐานหลุมผลิตทุ่งใหญ่-เอ (TYI-A) ไปยังฐานหลุมผลิตลานกระบือ-วาย (LKU-Y) และแนวท่อลำเลียงปิโตรเลียมจากฐานหลุมผลิตประดู่-เอ (PDA-A) ไปยังฐานหลุมผลิตหนองแสง-เอ (NSG-A) พร้อมทั้งรับฟังความคิดเห็นของชุมชนโดยรอบพื้นที่แนวท่อลำเลียงปิโตรเลียม เมื่อวันที่ 25 ตุลาคม พ.ศ. 2565

ตารางที่ 3.3-1 ผลการติดตามตรวจสอบการประชาสัมพันธ์โครงการ

กิจกรรม/การดำเนินงาน	กลุ่มเป้าหมาย	ผลการดำเนินงาน	ปัญหา อุปสรรคที่ไม่สามารถดำเนินการได้
1. เผยแพร่ข้อมูล/ประสานงานด้านรายละเอียดโครงการ	<ul style="list-style-type: none"> - ผู้นำชุมชน/ตำบล - เจ้าของกรรมสิทธิ์ที่ดินบริเวณฐานขุดเจาะทุ่งใหญ่-เอ และแนวท่อน้ำมัน - ประชาชนที่อยู่อาศัยในพื้นที่โครงการ - ประชาชนทั่วไป 	บริษัทฯ ได้มีการจัดประชุมชี้แจงรายละเอียดโครงการต่อชุมชนโดยรอบโครงการฯ ตั้งแต่ก่อนเข้าดำเนินการ และระหว่างดำเนินการเป็นประจำทุกปี โดยในปี พ.ศ. 2565 ได้ดำเนินการจัดประชุมรับฟังความคิดเห็นของประชาชนบริเวณแนวท่อลำเลียงปิโตรเลียมจากฐานหลุมผลิตทุ่งใหญ่-เอ (TYI-A) ไปยังฐานหลุมผลิตลานกระบือ-วาย (LKU-Y) และแนวท่อลำเลียงปิโตรเลียมจากฐานหลุมผลิตประดู่-เอ (PDA-A) ไปยังฐานหลุมผลิตหนองแสง-เอ (NSG-A) เมื่อวันที่ 25 ตุลาคม พ.ศ. 2565	-
2. การจัดทำสื่อ/เอกสารเผยแพร่	<ul style="list-style-type: none"> - ผู้นำชุมชน/ตำบล - เจ้าของกรรมสิทธิ์ที่ดินบริเวณฐานขุดเจาะทุ่งใหญ่-เอ และแนวท่อน้ำมัน - ประชาชนที่อยู่อาศัยในพื้นที่โครงการ - ประชาชนทั่วไป 	บริษัทฯ จัดให้มีสื่อและการประชาสัมพันธ์กิจกรรมของโครงการฯ ให้ชุมชนโดยรอบพื้นที่โครงการฯ ทราบผ่านทางการจัดประชุมชี้แจงรายละเอียดโครงการ	-
3. การจัดประชุมชี้แจงรายละเอียดโครงการ	<ul style="list-style-type: none"> - ผู้นำชุมชน/ตำบล - เจ้าของกรรมสิทธิ์ที่ดินบริเวณฐานขุดเจาะทุ่งใหญ่-เอ และแนวท่อน้ำมัน - ประชาชนที่อยู่อาศัยในพื้นที่โครงการ 	บริษัทฯ ได้มีการจัดประชุมชี้แจงรายละเอียดการดำเนินกิจกรรมของโครงการฯ และรับฟังความคิดเห็นของประชาชน เพื่อเผยแพร่ข้อมูลของโครงการและสร้างความรู้ความเข้าใจที่ถูกต้องให้กับผู้นำชุมชนและประชาชน โดยได้ดำเนินการจัดประชุมบริเวณแนวท่อลำเลียงปิโตรเลียมจากฐานหลุมผลิตประดู่-เอ (PDA-A) ไปยังฐานหลุมผลิตหนองแสง-เอ (NSG-A) และแนวท่อลำเลียงปิโตรเลียมจากฐานหลุมผลิตทุ่งใหญ่-เอ (TYI-A) ไปยังฐานหลุมผลิตลานกระบือ-วาย (LKU-Y) เมื่อวันที่ 25 ตุลาคม พ.ศ. 2565	-

ตารางที่ 3.3-1 ผลการติดตามตรวจสอบการประชาสัมพันธ์โครงการ (ต่อ)

กิจกรรม/การดำเนินงาน	กลุ่มเป้าหมาย	ผลการดำเนินงาน	ปัญหา อุปสรรคที่ไม่สามารถดำเนินการได้
4. การออกเยี่ยมประชาชน	<ul style="list-style-type: none"> - ประชาชนบริเวณพื้นที่โครงการ และที่อยู่ใกล้ฐานขุดเจาะทุ่งใหญ่-เอ และตามแนวท่อลำเลียง - เจ้าของกรรมสิทธิ์ที่ดินบริเวณฐานขุดเจาะทุ่งใหญ่-เอ และแนวท่อน้ำมัน - ประชาชนและผู้นำชุมชนในพื้นที่ 	บริษัทฯ ได้พบปะเยี่ยมเยียนประชาชนโดยรอบโครงการฯ เพื่อทราบความเป็นอยู่และรับฟังข้อเสนอแนะต่อโครงการฯ รวมทั้งการเข้าร่วมและสนับสนุนโครงการของชุมชนตามแผนงานส่งเสริมด้านสังคม (CSR) ซึ่งจำแนกออกเป็นการส่งเสริมด้านการศึกษา ด้านศาสนาและวัฒนธรรมด้านสุขภาพ อาชีวอนามัย ความปลอดภัยและสิ่งแวดล้อม ด้านการส่งเสริมอาชีพ และด้านสังคมอย่างสม่ำเสมอ	-
5. การเข้าร่วมกิจกรรมสาธารณะของชุมชน	<ul style="list-style-type: none"> - ผู้นำชุมชน/ตำบล - ประชาชนที่อยู่อาศัยในพื้นที่โครงการ 	บริษัทฯ ได้เข้าร่วมและสนับสนุนโครงการของชุมชนตามแผนงานส่งเสริมด้านสังคม (CSR) ซึ่งจำแนกออกเป็นการส่งเสริมด้านการศึกษา ด้านศาสนาและวัฒนธรรม ด้านสุขภาพ อาชีวอนามัย ความปลอดภัยและสิ่งแวดล้อม ด้านการส่งเสริมอาชีพ และด้านสังคม	-
6. การประเมินผล	<ul style="list-style-type: none"> - ผู้นำชุมชน/ตำบล - เจ้าของกรรมสิทธิ์ที่ดินบริเวณฐานขุดเจาะทุ่งใหญ่-เอ และตามแนวท่อน้ำมัน - ประชาชนที่อยู่อาศัยในพื้นที่โครงการ - ประชาชนทั่วไป 	บริษัทฯ ได้ดำเนินการการจัดประชุมรับฟังความคิดเห็น รวมถึงดำเนินการสำรวจทัศนคติและความคิดเห็นของประชาชนโดยรอบพื้นที่แนวท่อลำเลียงปิโตรเลียม เพื่อรับฟังความคิดเห็นของชุมชนและสร้างความรู้ความเข้าใจที่ถูกต้องให้กับชุมชนโดยรอบพื้นที่แนวท่อ อย่างไรก็ตาม จากการดำเนินงานโครงการฯ ระหว่างเดือนมกราคม-ธันวาคม พ.ศ. 2565 บริษัทฯ ไม่ได้รับเรื่องราวร้องเรียนจากประชาชนแต่อย่างใด	-

3.4 การติดตามตรวจสอบการดำเนินงานตามแผนการสำรวจทัศนคติและความคิดเห็นของประชาชนที่มีต่อโครงการ

บริษัท ปตท.สผ.สยาม จำกัด ได้ปฏิบัติตามแผนการสำรวจทัศนคติและความคิดเห็นของประชาชนที่มีต่อโครงการ ซึ่งกำหนดให้สำรวจความคิดเห็นของประชาชนที่อยู่ในรัศมี 500 เมตร จากกึ่งกลางแนวท่อลำเลียงปิโตรเลียมจากฐานหลุมผลิตทุ่งใหญ่-เอ (TYI-A) ไปยังฐานหลุมผลิตลานกระบือ-วาย (LKU-Y) และแนวท่อลำเลียงปิโตรเลียมจากฐานหลุมผลิตประดา-เอ (PDA-A) ไปยังฐานหลุมผลิตหนองแสง-เอ (NSG-A) (รายละเอียดดังตารางที่ 3.4-1) โดยบริษัทฯ ได้มอบหมายให้บริษัทที่ปรึกษาดำเนินการจัดประชุมเพื่อประชาสัมพันธ์ผลการปฏิบัติตามมาตรการป้องกันและแก้ไขผลกระทบสิ่งแวดล้อม และมาตรการติดตามตรวจสอบผลกระทบสิ่งแวดล้อมของโครงการ พร้อมทั้งรับฟังข้อคิดเห็น/ข้อเสนอแนะ และข้อร้องเรียน ตลอดจนดำเนินการสำรวจความคิดเห็นของประชาชนหลังการจัดประชุม โดยใช้แบบสอบถามทางเศรษฐกิจ-สังคม ซึ่งมีรายละเอียดและวิธีการดังนี้

3.4.1 การจัดประชุมรับฟังความคิดเห็นของประชาชน (แนวท่อลำเลียงปิโตรเลียมจากฐานหลุมผลิตทุ่งใหญ่-เอ (TYI-A) ไปยังฐานหลุมผลิตลานกระบือ-วาย (LKU-Y))

บริษัทที่ปรึกษาได้จัดประชุมรับฟังความคิดเห็นของประชาชนที่มีต่อการดำเนินโครงการ เมื่อวันที่ 25 ตุลาคม พ.ศ. 2565 เพื่อให้ข้อมูลข่าวสารของโครงการ นำเสนอผลการติดตามตรวจสอบการปฏิบัติตามมาตรการป้องกันและแก้ไขผลกระทบสิ่งแวดล้อม และมาตรการติดตามตรวจสอบผลกระทบสิ่งแวดล้อม ตลอดจนรับฟังความคิดเห็น/ข้อเสนอแนะและข้อร้องเรียนของประชาชนที่มีต่อโครงการ โดยเน้นกลุ่มชุมชนที่อาศัยอยู่ในรัศมี 500 เมตร จากกึ่งกลางแนวท่อลำเลียงปิโตรเลียมของโครงการ

1) วัตถุประสงค์ของการจัดประชุมรับฟังความคิดเห็นของประชาชน

- เพื่อชี้แจง และเผยแพร่ข้อมูลข่าวสารของโครงการให้ประชาชนได้รับทราบ
- เพื่อนำเสนอผลการติดตามตรวจสอบการปฏิบัติตามมาตรการป้องกันและแก้ไขผลกระทบสิ่งแวดล้อม และมาตรการติดตามตรวจสอบผลกระทบสิ่งแวดล้อมของโครงการ
- เพื่อรับฟังความคิดเห็น ข้อเสนอแนะ ข้อห่วงกังวล/ข้อร้องเรียนที่ชุมชนอาจได้รับจากการดำเนินโครงการ เพื่อเป็นแนวทางแก้ไขและปรับปรุงการดำเนินงานต่อไป

2) ขอบเขตพื้นที่และกลุ่มเป้าหมาย

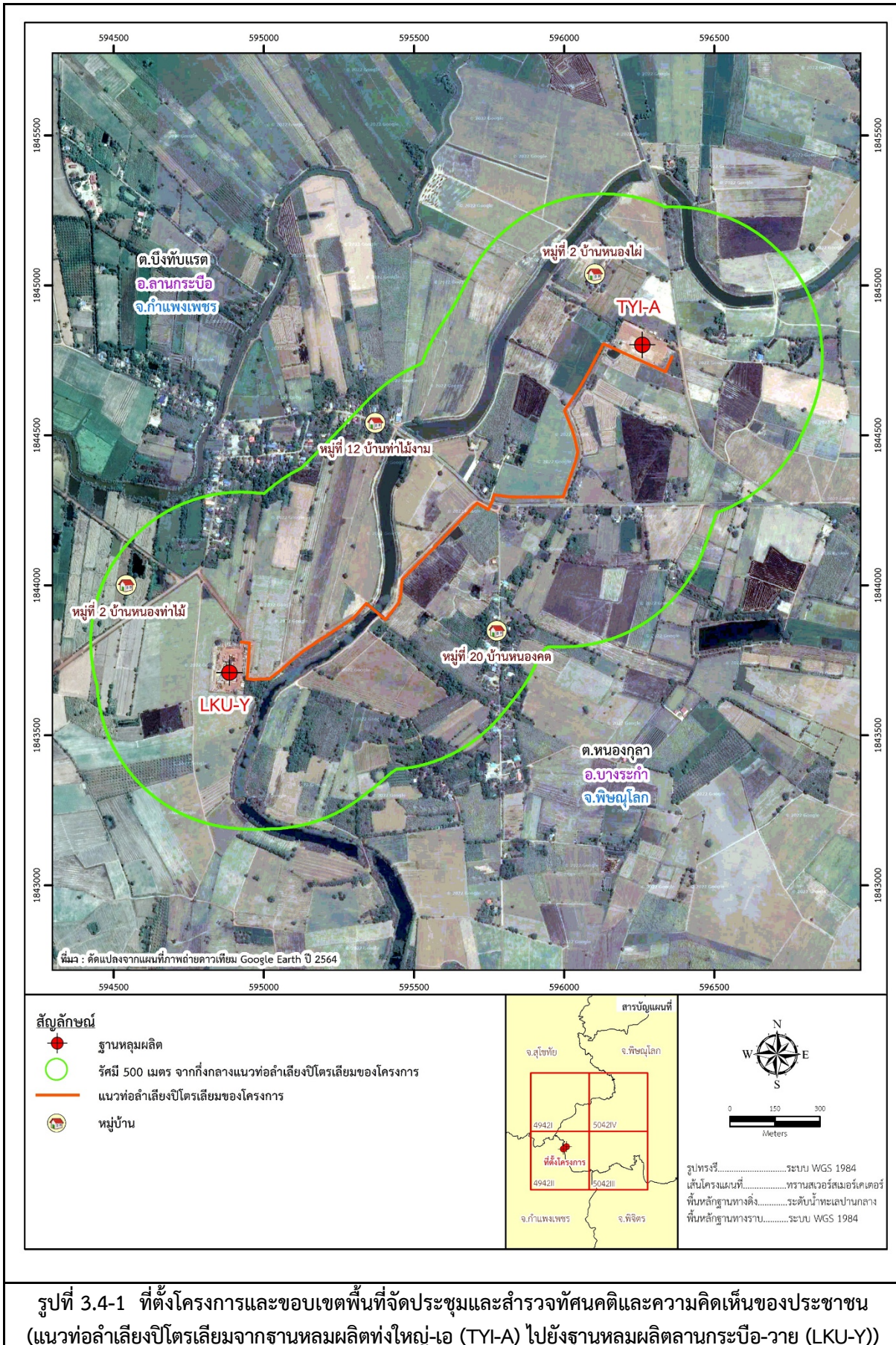
การประชุมรับฟังความคิดเห็นของประชาชน เน้นกลุ่มชุมชนที่อาศัยอยู่ในรัศมี 500 เมตร จากกึ่งกลางแนวท่อลำเลียงปิโตรเลียมของโครงการ โดยกลุ่มเป้าหมาย ประกอบด้วย ประชาชนและผู้นำชุมชนหมู่ที่ 2 บ้านหนองไผ่ หมู่ที่ 12 บ้านท่าไม้งาม หมู่ที่ 20 บ้านหนองคต ตำบลหนองกุลา อำเภอบางระกำ จังหวัดพิษณุโลก และหมู่ที่ 2 บ้านหนองท่าไม้ ตำบลบึงทับแรต อำเภอลานกระบือ จังหวัดกำแพงเพชร (ดังรูปที่ 3.4-1)

3) รายละเอียดในการประชุมรับฟังความคิดเห็นของประชาชน

กิจกรรมการประชาสัมพันธ์และรับฟังความคิดเห็นของประชาชน มีลำดับการประชุม 4 ช่วง ได้แก่ 1) การกล่าวต้อนรับผู้เข้าร่วมประชุม 2) การบรรยายข้อมูลโครงการ 3) การตอบข้อซักถาม รับฟังความคิดเห็น/ข้อเสนอแนะ และข้อร้องเรียนของผู้เข้าร่วมประชุม และ 4) สรุปการประชุมและปิดการประชุม โดยมีหัวข้อที่นำเสนอ ดังนี้

ตารางที่ 3.4-1 การสำรวจทัศนคติและความคิดเห็นของประชาชนที่มีต่อโครงการ

กิจกรรม	ดัชนีชี้วัด	กลุ่มเป้าหมาย	ระยะเวลาการสำรวจ	ผลการปฏิบัติตามมาตรการฯ	ปัญหา อุปสรรค และแนวทางแก้ไข
การสำรวจทัศนคติ ความคิดเห็นของ ประชาชนต่อโครงการ	<ul style="list-style-type: none"> - ข้อมูลทั่วไปของผู้ให้สัมภาษณ์ในด้านต่างๆ เช่น อายุ เพศ การศึกษา ฯลฯ - การรับทราบข้อมูลข่าวสารของโครงการ - ปัญหา ความเดือดร้อน ผลกระทบที่ได้รับจากโครงการ - ความพึงพอใจต่อมาตรการจัดการผลกระทบของโครงการ - ความคิดเห็นที่ประชาชนมีต่อโครงการ - ข้อร้องเรียน - ข้อเสนอแนะ 	<p>ผู้นำชุมชน ประชาชนทั่วไปในพื้นที่แหล่งน้ำมันทุ่งใหญ่ ดังนี้</p> <ul style="list-style-type: none"> - ตำบลบึงทับแรต อำเภอลานกระบือ จังหวัดกำแพงเพชร - ตำบลหนองกุลา อำเภอบางระกำ จังหวัดพิษณุโลก 	<ol style="list-style-type: none"> 1. หลังการก่อสร้างฐานขุดเจาะน้ำมันแห่งใหม่ และการก่อสร้าง/ติดตั้งท่อลำเลียง 1 ครั้ง 2. ในช่วงการผลิตดำเนินการตามแผนประชาสัมพันธ์ของบริษัทฯ 	<p>บริษัทฯ ได้ดำเนินการสำรวจความคิดเห็นของประชาชน ดังนี้</p> <ul style="list-style-type: none"> - ดำเนินการจัดประชุมรับฟังความคิดเห็นของประชาชนเมื่อวันที่ 25 ตุลาคม พ.ศ. 2565 - การสอบถามด้วยแบบสอบถามทางเศรษฐกิจ-สังคม โดยดำเนินการสำรวจเมื่อวันที่ 9 พฤศจิกายน พ.ศ. 2565 <p>รายละเอียดผลการดำเนินงานแสดงดังหัวข้อที่ 3.4</p>	-



- รายละเอียดทั่วไปและความเป็นมาของโครงการ
- กิจกรรมในระยะผลิตผ่านท่อลำเลียงปิโตรเลียมจากฐานหลุมผลิตทุ่งใหญ่-เอ (TYI-A) ไปยังฐานหลุมผลิตลานกระบือ-วาย (LKU-Y)
- ผลการตรวจประเมินการปฏิบัติตามมาตรการป้องกันและแก้ไขผลกระทบสิ่งแวดล้อมของโครงการ
- ผลการปฏิบัติตามมาตรการติดตามตรวจสอบผลกระทบสิ่งแวดล้อมของโครงการ
- การเตรียมความพร้อมสำหรับการตอบสนองเหตุฉุกเฉิน
- การดำเนินกิจกรรมเพื่อชุมชนและสังคม (CSR)
- ช่องทางการติดต่อ การรับเรื่องร้องเรียน และข้อเสนอแนะ

4) ผลการจัดประชุมรับฟังความคิดเห็นของประชาชน

การประชุมรับฟังความคิดเห็นของประชาชน เน้นกลุ่มชุมชนที่อาศัยอยู่ใกล้เคียงแนวท่อลำเลียงปิโตรเลียมของโครงการ มีผู้เข้าร่วมประชุมทั้งสิ้นจำนวน 42 คน รายละเอียดดังตารางที่ 3.4-2 (รายชื่อผู้เข้าร่วมประชุมแสดงดังภาคผนวกที่ 16) และภาพกิจกรรมการประชุมรับฟังความคิดเห็นของประชาชนดังภาพที่ 3.4-1

ตารางที่ 3.4-2 รายละเอียดการดำเนินกิจกรรมการประชุมรับฟังความคิดเห็นของประชาชน (แนวท่อลำเลียงปิโตรเลียมจากฐานหลุมผลิตทุ่งใหญ่-เอ (TYI-A) ไปยังฐานหลุมผลิตลานกระบือ-วาย (LKU-Y))

ลำดับที่	วัน/เวลา	สถานที่	ผู้เข้าร่วมฯ (คน)
1	วันที่ 25 ตุลาคม พ.ศ. 2565 เวลา 17.00-19.00 น.	ศาลากลางบ้านหมู่ที่ 2 บ้านหนองไผ่ ตำบลหนองกุงลา อำเภอบางระกำ จังหวัดพิษณุโลก	42
รวมจำนวนผู้เข้าร่วมประชุมทั้งสิ้น			42

ที่มา: บริษัท วิชั่น อี คอนซัลแทนท์ จำกัด, พ.ศ. 2565



ภาพที่ 3.4-1 บรรยากาศการประชุมรับฟังความคิดเห็นของประชาชน (แนวท่อลำเลียงปิโตรเลียมจากฐานหลุมผลิตทุ่งใหญ่-เอ (TYI-A) ไปยังฐานหลุมผลิตลานกระบือ-วาย (LKU-Y))

ทั้งนี้ ภายหลังการบรรยายข้อมูลโครงการ บริษัทฯ ได้เปิดโอกาสให้ผู้เข้าร่วมประชุมได้ซักถามแสดงความคิดเห็น เพื่อสะท้อนปัญหา/ผลกระทบที่อาจจะได้รับจากการดำเนินโครงการ โดยในที่ประชุมไม่มีข้อคิดเห็นและข้อเสนอแนะต่อโครงการ

3.4.2 การจัดประชุมรับฟังความคิดเห็นของประชาชน (แนวท้อลำเลียงปิโตรเลียมจากฐานหลุมผลิตประดู่-เอ (PDA-A) ไปยังฐานหลุมผลิตหนองแสง-เอ (NSG-A))

บริษัทที่ปรึกษาได้จัดประชุมรับฟังความคิดเห็นของประชาชนที่มีต่อการดำเนินโครงการ เมื่อวันที่ 25 ตุลาคม พ.ศ. 2565 เพื่อให้ข้อมูลข่าวสารของโครงการ นำเสนอผลการติดตามตรวจสอบการปฏิบัติตามมาตรการป้องกันและแก้ไขผลกระทบสิ่งแวดล้อม และมาตรการติดตามตรวจสอบผลกระทบสิ่งแวดล้อม ตลอดจนรับฟังความคิดเห็น/ข้อเสนอแนะและข้อร้องเรียนของประชาชนที่มีต่อโครงการ โดยเน้นกลุ่มชุมชนที่อาศัยอยู่ในรัศมี 500 เมตร จากกึ่งกลางแนวท้อลำเลียงปิโตรเลียมของโครงการ

1) วัตถุประสงค์ของการจัดประชุมรับฟังความคิดเห็นของประชาชน

- เพื่อชี้แจง และเผยแพร่ข้อมูลข่าวสารของโครงการให้ประชาชนได้รับทราบ
- เพื่อนำเสนอผลการติดตามตรวจสอบการปฏิบัติตามมาตรการป้องกันและแก้ไขผลกระทบสิ่งแวดล้อม และมาตรการติดตามตรวจสอบผลกระทบสิ่งแวดล้อมของโครงการ
- เพื่อรับฟังความคิดเห็น ข้อเสนอแนะ ข้อห่วงกังวล/ข้อร้องเรียนที่ชุมชนอาจได้รับจากการดำเนินโครงการ เพื่อเป็นแนวทางแก้ไขและปรับปรุงการดำเนินงานต่อไป

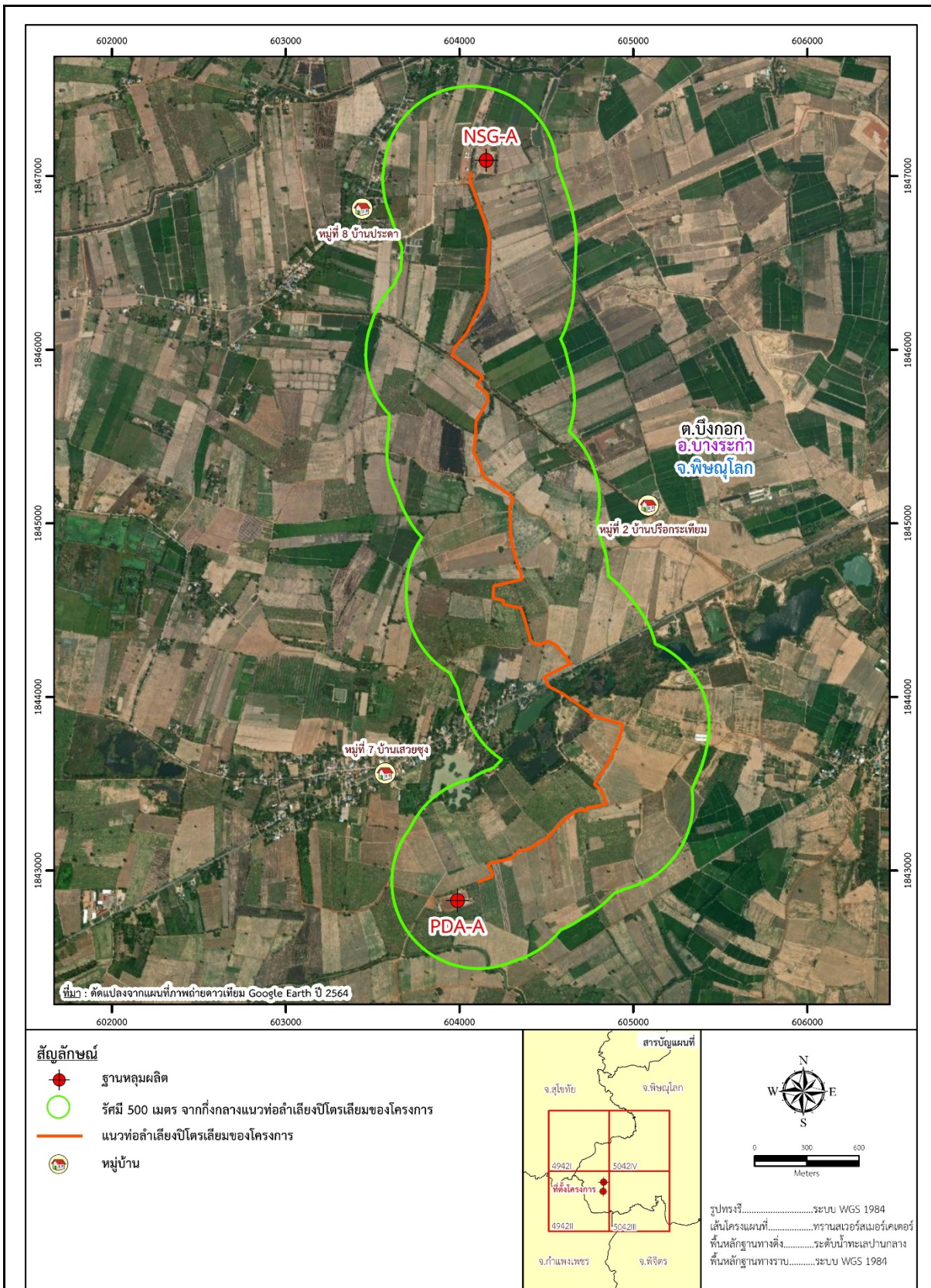
2) ขอบเขตพื้นที่และกลุ่มเป้าหมาย

การประชุมรับฟังความคิดเห็นของประชาชน เน้นกลุ่มชุมชนที่อาศัยอยู่ในรัศมี 500 เมตร จากกึ่งกลางแนวท้อลำเลียงปิโตรเลียมของโครงการ โดยกลุ่มเป้าหมาย ประกอบด้วย ประชาชนและผู้นำชุมชนหมู่ที่ 2 บ้านปรือกระเทียม หมู่ที่ 7 บ้านเสวยซุง และหมู่ที่ 8 บ้านประดู่ ตำบลบึงกอก อำเภอบางระกำ จังหวัดพิษณุโลก (ดังรูปที่ 3.4-2)

3) รายละเอียดในการประชุมรับฟังความคิดเห็นของประชาชน

กิจกรรมการประชาสัมพันธ์และรับฟังความคิดเห็นของประชาชน มีลำดับการประชุม 4 ช่วง ได้แก่ 1) การกล่าวต้อนรับผู้เข้าร่วมประชุม 2) การบรรยายข้อมูลโครงการ 3) การตอบข้อซักถาม รับฟังความคิดเห็น/ข้อเสนอแนะ และข้อร้องเรียนของผู้เข้าร่วมประชุม และ 4) สรุปการประชุมและปิดการประชุม โดยมีหัวข้อที่นำเสนอ ดังนี้

- รายละเอียดทั่วไปและความเป็นมาของโครงการ
- กิจกรรมในระยะผลิตผ่านท้อลำเลียงปิโตรเลียมจากฐานหลุมผลิตประดู่-เอ (PDA-A) ไปยังฐานหลุมผลิตหนองแสง-เอ (NSG-A)
- ผลการตรวจประเมินการปฏิบัติตามมาตรการป้องกันและแก้ไขผลกระทบสิ่งแวดล้อมของโครงการ



รูปที่ 3.4-2 ที่ตั้งโครงการและขอบเขตพื้นที่จัดประชุมและสำรวจทัศนคติและความคิดเห็นของประชาชน (แนวท่อลำเลียงปิโตรเลียมจากฐานหลุมผลิตประดู่-เอ (PDA-A) ไปยังฐานหลุมผลิตหนองแสง-เอ (NSG-A))

- ผลการปฏิบัติตามมาตรการติดตามตรวจสอบผลกระทบสิ่งแวดล้อมของโครงการ
- การเตรียมความพร้อมสำหรับการตอบสนองเหตุฉุกเฉิน
- การดำเนินกิจกรรมเพื่อชุมชนและสังคม (CSR)
- ช่องทางการติดต่อ การรับเรื่องร้องเรียน และข้อเสนอแนะ

4) ผลการจัดประชุมรับฟังความคิดเห็นของประชาชน

การประชุมรับฟังความคิดเห็นของประชาชน เน้นกลุ่มชุมชนที่อาศัยอยู่ใกล้เคียงแนวท่อลำเลียงปิโตรเลียมของโครงการ มีผู้เข้าร่วมประชุมทั้งสิ้นจำนวน 42 คน รายละเอียดดังตารางที่ 3.4-3 (รายชื่อผู้เข้าร่วมประชุมแสดงดังภาคผนวกที่ 16) และภาพกิจกรรมการประชุมรับฟังความคิดเห็นของประชาชนดังภาพที่ 3.4-2

ตารางที่ 3.4-3 รายละเอียดการดำเนินกิจกรรมการประชุมรับฟังความคิดเห็นของประชาชน (แนวท่อลำเลียงปิโตรเลียมจากฐานหลุมผลิตประดา-เอ (PDA-A) ไปยังฐานหลุมผลิตหนองแสง-เอ (NSG-A))

ลำดับที่	วัน/เวลา	สถานที่	ผู้เข้าร่วมฯ (คน)
1	วันที่ 25 ตุลาคม พ.ศ. 2565 เวลา 9.00-11.00 น.	ศาลากลางบ้านหมู่ที่ 7 ตำบลบึงกอก อำเภอบางระกำ จังหวัดพิษณุโลก	42
รวมจำนวนผู้เข้าร่วมประชุมทั้งสิ้น			42

ที่มา: บริษัท วิชั่น อี คอนซัลแทนท์ จำกัด, พ.ศ. 2565



ภาพที่ 3.4-2 บรรยากาศการประชุมรับฟังความคิดเห็นของประชาชน (แนวท่อลำเลียงปิโตรเลียมจากฐานหลุมผลิตประดา-เอ (PDA-A) ไปยังฐานหลุมผลิตหนองแสง-เอ (NSG-A))

ทั้งนี้ ภายหลังการบรรยายข้อมูลโครงการ บริษัทฯ ได้เปิดโอกาสให้ผู้เข้าร่วมประชุมได้ซักถามแสดงความคิดเห็น เพื่อสะท้อนปัญหา/ผลกระทบที่อาจจะได้รับการดำเนินการโครงการ โดยมีผู้เข้าร่วมประชุมให้ความสนใจและซักถามข้อสงสัยต่าง ๆ ตลอดจนให้ข้อเสนอแนะต่าง ๆ โดยมีรายละเอียดดังนี้

- ในพื้นที่มีครัวเรือนที่อยู่ใกล้กับปล่องเผาก๊าซของฐานหลุมผลิตหนองแสง-เอ (NSG-A) ระยะห่างประมาณ 100-200 เมตร ได้รับผลกระทบเรื่องแสงสว่าง และเขม่าควันจากปล่องเผาก๊าซ โดยเฉพาะในช่วงฤดูฝน เนื่องจากเป็นช่วงที่ทิศทางลมจะพัดมาทางตัวบ้าน ทั้งนี้ ทางบริษัทฯ จะมีแนวทางหรือสามารถดำเนินการเข้าช่วยเหลือเยียวยาอย่างไรได้บ้าง
- เรื่องการปรับปรุงภูมิทัศน์/ตัดหญ้าบริเวณแนวท่อ ต้องการให้เจ้าหน้าที่ขยายพื้นที่ตัดหญ้าให้ถึงไหล่ทางของถนน เนื่องจากทางบริษัทฯ ดำเนินการจะตัดแค่บริเวณใกล้แนวท่อ ทำให้บริเวณตั้งแต่ไหล่ทางไปยังมีหญ้าขึ้นรอกอยู่ ซึ่งบดบังทัศนียภาพในการสัญจรอาจทำให้เกิดอุบัติเหตุได้
- บริเวณแยกนิคมหนองกุลา (ถนนข้างสภ.นิคมสร้างตนเอง) จะมีฐานหลุมผลิตร้างหรือที่ไม่มีการผลิตแล้วจำนวน 1 ฐาน ซึ่งชาวบ้านเห็นว่าเป็นพื้นที่ว่างไม่ได้ใช้ประโยชน์ จึงได้มีการนำขยะไปทิ้งเป็นจำนวนมาก จากปัญหาดังกล่าวจึงได้ดำเนินการประสานกับทางบริษัทฯ และลงพื้นที่ตรวจสอบร่วมกันแล้ว ซึ่งปัจจุบันยังไม่ทราบความคืบหน้า จึงสอบถามความคืบหน้าว่าดำเนินการถึงขั้นตอนใด
- ในเรื่องของการจัดประชุม ไม่ควรจัดประชุมหลายหมู่บ้านในครั้งเดียว เนื่องจากชาวบ้านบางส่วนมีความลำบากในการเดินทางมาเข้าร่วม ซึ่งอาจจะได้รับความคิดเห็นที่ไม่ครบถ้วน ดังนั้น เพื่อให้ได้รับความคิดเห็นหรือข้อมูลจากคนในชุมชนนั้น ๆ อย่างทั่วถึง จึงควรจัดประชุมแบบแยกหมู่บ้าน
- ถนนที่ทางชุมชนใช้ร่วมกับทางปตท. สผ. มีสภาพชำรุด มีความต้องการให้ทางปตท. สผ. พิจารณาซ่อมแซม
- ขอความอนุเคราะห์ทางบริษัทฯ ดำเนินการขุดลอกคลองไส้ไก่ที่เป็นคลองขนาดเล็กที่ไหลผ่าระหว่างฐานหลุมผลิตหนองแสง-เอ (NSG-A) ซึ่งมีการล้อมรั้วลวดหนามเป็นเขตพื้นที่ของบริษัทฯ โดยคลองมีลักษณะเล็กและแคบทำให้รถแบคโฮหรือรถขนาดใหญ่เข้าไปดำเนินการไม่ได้ ทั้งนี้ ขอความสนับสนุนบริษัทฯ ให้ข้อเสนอแนะแก่ชุมชน เพื่อดำเนินการต่อไป
- การขอท่อปลดระวาง ทางบริษัทฯ มีข้อเสนอแนะให้ทางชุมชนดำเนินการทำหนังสือขอในระดับตำบลหรือในระดับหมู่บ้าน
- พื้นที่เกษตรกรรมของผู้ใหญ่บ้านอยู่บริเวณฐานหลุมผลิตประดู่-เอ (PDA-A) ไม่มีทางน้ำหรือรางระบายน้ำ จึงประสงค์ขอความอนุเคราะห์ให้บริษัทฯ เข้ามาดำเนินการวางท่อระบายน้ำบริเวณดังกล่าวให้เพิ่มเติม

การดำเนินกิจกรรมรับฟังความคิดเห็นของประชาชน ได้รับความร่วมมือเป็นอย่างดีจากผู้นำชุมชนและประชาชนที่อาศัยอยู่ใกล้เคียงแนวท่อลำเลียงปิโตรเลียมของโครงการ ทำให้คณะทำงานสามารถดำเนินการได้สำเร็จคล่องตามเป้าหมายที่กำหนดไว้ โดยประชาชนส่วนใหญ่ไม่ได้รับผลกระทบจากการดำเนินโครงการ แต่มีบางประเด็นที่ประชาชนในพื้นที่มีข้อคิดเห็น/ข้อเสนอแนะ ดังที่ได้กล่าวไว้ ซึ่งบริษัทที่ปรึกษาได้รวบรวมข้อคิดเห็น/ข้อเสนอแนะให้แก่บริษัท ปตท.สผ.สยาม จำกัด เพื่อนำไปพิจารณาประกอบการดำเนินงานของโครงการต่อไป

3.4.3 การสำรวจทัศนคติและความคิดเห็นของประชาชนโดยการใช้แบบสอบถาม (แนวท้อลำเลียงปิโตรเลียมจากฐานหลุมผลิตทุ่งใหญ่-เอ (TYI-A) ไปยังฐานหลุมผลิตลานกระบือ-วาย (LKU-Y))

บริษัทที่ปรึกษาได้ดำเนินการสำรวจทัศนคติและความคิดเห็นของหัวหน้าครัวเรือน และผู้นำชุมชนที่อยู่ในรัศมี 500 เมตร จากกึ่งกลางแนวท่อลำเลียงปิโตรเลียมจากฐานหลุมผลิตทุ่งใหญ่-เอ (TYI-A) ไปยังฐานหลุมผลิตลานกระบือ-วาย (LKU-Y) โดยใช้แบบสอบถาม (Questionnaire) เพื่อสำรวจสภาพเศรษฐกิจ-สังคม ผลกระทบสิ่งแวดล้อมของชุมชนในระหว่างดำเนินการผลิตผ่านระบบท่อลำเลียงปิโตรเลียม และข้อร้องเรียนหรือข้อเสนอแนะอื่น ๆ ที่มีต่อโครงการ เพื่อให้ทราบถึงผลกระทบ ปัญหาความเดือดร้อน และความคิดเห็นที่มีต่อการดำเนินงานของโครงการ ซึ่งมีรายละเอียดดังนี้

1) วัตถุประสงค์ในการศึกษา

- เพื่อศึกษาข้อมูลทั่วไปของชุมชนที่อยู่บริเวณใกล้เคียงแนวท่อลำเลียงปิโตรเลียมของโครงการ เช่น ข้อมูลทางเศรษฐกิจ-สังคมของครัวเรือน ข้อมูลด้านระบบสาธารณสุขปโภค เป็นต้น
- เพื่อรับทราบปัญหาสิ่งแวดล้อม ความเดือดร้อนรำคาญ ในระยะผลิตผ่านระบบท่อลำเลียงปิโตรเลียมของโครงการ
- เพื่อรับทราบถึงการรับรู้ข้อมูลข่าวสาร ความคิดเห็น ข้อเสนอแนะ และข้อร้องเรียนของชุมชนที่มีต่อโครงการ

2) ขอบเขตพื้นที่ศึกษา

ขอบเขตพื้นที่ในการสำรวจทัศนคติและความคิดเห็นของประชาชนโดยใช้แบบสอบถามครอบคลุมรัศมี 500 เมตรจากกึ่งกลางแนวท่อลำเลียงปิโตรเลียมของโครงการ โดยกลุ่มเป้าหมาย ประกอบด้วย ประชาชนและผู้นำชุมชนหมู่ที่ 2 บ้านหนองไผ่ หมู่ที่ 12 บ้านท่าไม้งาม หมู่ที่ 20 บ้านหนองคด ตำบลหนองกุงลา อำเภอบางระกำ จังหวัดพิษณุโลก และหมู่ที่ 2 บ้านหนองท่าไม้ ตำบลบึงทับแรต อำเภอลานกระบือ จังหวัดกำแพงเพชร (รูปที่ 3.4-1)

3) การกำหนดจำนวนตัวอย่าง

จากการสำรวจและรวบรวมข้อมูลจำนวนครัวเรือนจากหน่วยงานที่เกี่ยวข้องประกอบการพิจารณาจากภาพถ่ายทางอากาศของ Google Earth ปี พ.ศ. 2564 และการสำรวจภาคสนาม พบว่า มีครัวเรือนที่อยู่ในรัศมี 500 เมตรจากกึ่งกลางแนวท่อลำเลียงปิโตรเลียมของโครงการ จำนวน 38 ครัวเรือน บริษัทที่ปรึกษาได้กำหนดให้ทำการสำรวจสภาพเศรษฐกิจ-สังคม และความคิดเห็นทุกครัวเรือน และกำหนดให้ทำการสำรวจความคิดเห็นผู้นำชุมชนที่อยู่ในพื้นที่ศึกษาหมู่บ้านละ 1 ตัวอย่าง รวมทั้งสิ้น จำนวน 9 ตัวอย่าง (หมู่ที่ 2 บ้านหนองไผ่ หมู่ที่ 12 บ้านท่าไม้งาม และหมู่ที่ 20 บ้านหนองคต ทำการสำรวจความคิดเห็นมากกว่า 1 ตัวอย่างตามคำแนะนำของผู้นำชุมชน) (ดังตารางที่ 3.4-4)

ตารางที่ 3.4-3 จำนวนตัวอย่างในการสำรวจทัศนคติและความคิดเห็นโดยใช้แบบสอบถาม (แนวทอลำเลียงปิโตรเลียมจากฐานหลุมผลิตทั้งใหญ่-เอ (TYI-A) ไปยังฐานหลุมผลิตลานกระบือ-วาย (LKU-Y))

จังหวัด	อำเภอ	ตำบล	ชื่อหมู่บ้าน	จำนวนตัวอย่าง	
				ครัวเรือน	ผู้นำชุมชน
พิษณุโลก	บางระกำ	หนองกุลา	1. หมู่ที่ 2 บ้านหนองไผ่	5	2*
			2. หมู่ที่ 12 บ้านท่าไม้งาม	14	3*
			3. หมู่ที่ 20 บ้านหนองคต	19	3*
กำแพงเพชร	ลานกระบือ	บึงทับแฉด	4. หมู่ที่ 2 บ้านหนองท่าไม้	-	1
รวม				38	9

ที่มา : บริษัท วิชั่น อี คอนซัลแทนท์ จำกัด, พ.ศ. 2565

หมายเหตุ : * ทำการสำรวจความคิดเห็นมากกว่า 1 ตัวอย่างตามคำแนะนำของผู้นำชุมชน

4) โครงสร้างของแบบสอบถาม

การสำรวจทัศนคติและความคิดเห็นของประชาชน และผู้นำชุมชน จะใช้แบบสอบถามที่มีโครงสร้างแน่นอนชัดเจน มีคำถามทั้งปลายปิดและเปิด เพื่อให้ผู้ตอบแบบสอบถามสามารถแสดงความคิดเห็นได้อย่างครอบคลุม โดยโครงสร้างของแบบสอบถามประกอบด้วย 7 ประเด็นหลัก ได้แก่ (ตัวอย่างแบบสอบถามดังภาคผนวกที่ 17)

1. ข้อมูลทั่วไปของผู้ให้สัมภาษณ์ เช่น สถานภาพ อายุ ศาสนา การศึกษา การตั้งถิ่นฐาน
2. ข้อมูลทางเศรษฐกิจของครัวเรือน เช่น อาชีพ รายได้ รายจ่าย จำนวนสมาชิกในครอบครัว
3. ข้อมูลสุขภาพอนามัยและสาธารณสุข
4. สภาพแวดล้อมในปัจจุบันของชุมชน และผลกระทบสิ่งแวดล้อม
5. การรับรู้ข้อมูลข่าวสารและความเข้าใจต่อโครงการ
6. การมีส่วนร่วมในการเฝ้าระวังผลกระทบสิ่งแวดล้อม
7. ทัศนคติต่อโครงการ

5) การวิเคราะห์ข้อมูล

ข้อมูลจากการสำรวจถูกนำมาตรวจสอบความครบถ้วนสมบูรณ์ และทำการประมวลผลด้วยโปรแกรมสำเร็จรูปสำหรับการวิจัยทางสังคมศาสตร์ (Statistic Package for the Social Science, SPSS) สถิติที่ใช้ ได้แก่ ร้อยละ (Percentage) และค่าเฉลี่ย (Mean) โดยนำเสนอในรูปแบบตารางแสดงความถี่ ร้อยละ และค่าเฉลี่ย (ดังภาคผนวกที่ 18)

6) ผลการสำรวจทัศนคติและความคิดเห็นของประชาชนโดยใช้แบบสอบถาม

การสำรวจทัศนคติและความคิดเห็นของประชาชน และผู้นำชุมชนที่อาศัยอยู่ในรัศมีพื้นที่ศึกษาดำเนินการเมื่อวันที่ 9 พฤศจิกายน พ.ศ. 2565 จำนวนทั้งสิ้น 47 ราย โดยแบ่งเป็นกลุ่มหัวหน้าครัวเรือนจำนวน 38 ครัวเรือน และกลุ่มผู้นำชุมชน จำนวน 9 ราย ซึ่งสามารถสรุปรายละเอียดได้ดังนี้ (บรรยายผลการสำรวจความคิดเห็นดังภาพที่ 3.4-3)

6.1) กลุ่มหัวหน้าครัวเรือน

6.1.1) ข้อมูลทั่วไปของผู้ให้สัมภาษณ์

เพศ อายุ ศาสนา การศึกษา ผู้ให้สัมภาษณ์ระบุว่า เป็นเพศชาย (ร้อยละ 52.6) และเป็นเพศหญิง (ร้อยละ 47.4) มีอายุเฉลี่ย 48 ปี โดยผู้ให้สัมภาษณ์ทั้งหมดนับถือศาสนาพุทธ จากการสอบถามข้อมูลด้านการศึกษา ผู้ให้สัมภาษณ์ส่วนใหญ่ ระบุว่า สำเร็จการศึกษาระดับประถมศึกษา (ร้อยละ 68.4) รองลงมาระบุว่า สำเร็จการศึกษาระดับมัธยมศึกษาตอนปลาย/ปวช. (ร้อยละ 18.4) ถัดมาระบุว่า สำเร็จการศึกษาระดับมัธยมศึกษาตอนต้น (ร้อยละ 7.9) และส่วนที่เหลือ ระบุว่า สำเร็จการศึกษาระดับอนุปริญญา/ปวส. (ร้อยละ 5.3)

สถานภาพ ภูมิลำเนา ผู้ให้สัมภาษณ์ระบุว่า มีสถานภาพเป็นหัวหน้าครัวเรือน/เจ้าบ้าน (ร้อยละ 63.2) รองลงมาระบุว่า เป็นคู่สมรสของเจ้าบ้าน (ร้อยละ 26.3) ถัดมาระบุว่า เป็นบุตร/ธิดาของเจ้าบ้าน (ร้อยละ 7.9) และส่วนที่เหลือ ระบุว่า เป็นญาติ/ผู้อาศัย (ร้อยละ 2.6) ซึ่งผู้ให้สัมภาษณ์ส่วนใหญ่ ระบุว่า เป็นคนในพื้นที่ตั้งแต่เกิด (ร้อยละ 84.2) และส่วนที่เหลือระบุว่า ย้ายมาจากที่อื่น (ร้อยละ 15.8) โดยย้ายมาจากจังหวัดกำแพงเพชร จังหวัดฉะเชิงเทรา จังหวัดนครราชสีมา จังหวัดพิจิตร และจังหวัดมหาสารคาม และมีระยะเวลาในการอยู่อาศัยในพื้นที่เฉลี่ย 54 ปี จากการสอบถามถึงการโยกย้ายถิ่นฐาน ผู้ให้สัมภาษณ์ทั้งหมด ระบุว่า ไม่คิดจะย้ายไปอยู่ที่อื่น (ร้อยละ 100) เนื่องจากเป็นบ้านเกิด และมีครอบครัวอยู่ที่นี้



6.1.2) ข้อมูลทางเศรษฐกิจของครัวเรือน

อาชีพและภาวะมีงานทำ สัดส่วนของผู้มีงานทำและผู้ไม่มีงานทำในครัวเรือนคิดเป็นสัดส่วน 4:5 ผู้ให้สัมภาษณ์ส่วนใหญ่ ระบุว่า ประกอบอาชีพเกษตรกรรม (ร้อยละ 36.9) ได้แก่ ทำนา ทำไร่ เป็นต้น รองลงมา ประกอบอาชีพรับจ้างทั่วไป (ร้อยละ 28.9) ประกอบอาชีพค้าขาย/ธุรกิจส่วนตัว (ร้อยละ 10.6) ประกอบอาชีพ พนักงานบริษัท/พนักงานโรงงาน (ร้อยละ 10.5) ไม่ได้ประกอบอาชีพ (ร้อยละ 7.9) ประกอบอาชีพข้าราชการ/ พนักงานของรัฐ/รัฐวิสาหกิจ และประกอบอาชีพเลี้ยงสัตว์ (ในสัดส่วนที่เท่ากัน ร้อยละ 2.6) เมื่อสอบถามถึงอาชีพ รอง/รายได้เสริม ผู้ให้สัมภาษณ์ส่วนใหญ่ ระบุว่า ไม่มีอาชีพรอง/รายได้เสริม (ร้อยละ 92.1) ส่วนที่เหลือ ระบุว่า มีอาชีพรอง/รายได้เสริม (ร้อยละ 7.9) ได้แก่ รับซื้อของเก่า และรับเหมาก่อสร้าง

รายได้-รายจ่าย จากการสอบถามถึงการบริหารจัดการด้านการเงินภายในครัวเรือน ผู้ให้สัมภาษณ์ ระบุว่า มีรายได้เพียงพอ แต่ไม่มีเหลือเก็บออม และมีรายได้ไม่เพียงพอ แต่ไม่มีหนี้สิน (ในสัดส่วนที่เท่ากัน ร้อยละ 36.8) รองลงมาระบุว่า มีรายได้เพียงพอ และมีเหลือเก็บออม (ร้อยละ 21.1) และส่วนที่เหลือ ระบุว่า มีรายได้ไม่เพียงพอต่อรายจ่าย จำเป็นต้องกู้ยืม (ร้อยละ 5.3) จากการสอบถามถึงปัญหาในการประกอบอาชีพ ผู้ให้สัมภาษณ์ทั้งหมด ระบุว่า ไม่ประสบปัญหาในการประกอบอาชีพ และไม่เคยมคิดจะเปลี่ยนอาชีพ (ในสัดส่วนที่เท่ากัน ร้อยละ 100)

6.1.3) ข้อมูลสุขภาพอนามัยและสาธารณสุข

การเจ็บป่วยและการสาธารณสุข จากการสอบถามถึงการเจ็บป่วยในรอบปีที่ผ่านมา ผู้ให้สัมภาษณ์ระบุว่า สมาชิกในครัวเรือนไม่เคยเจ็บป่วย (ร้อยละ 73.7) และส่วนที่เหลือ ระบุว่า เคยเจ็บป่วย (ร้อยละ 26.3) ได้แก่ โรคผิวหนัง/โรคภูมิแพ้ โรคความดันโลหิต/โรคเบาหวาน โรคเกี่ยวกับระบบทางเดินอาหาร เป็นต้น เมื่อสอบถามถึงการเจ็บป่วยด้วยโรคติดต่อ/โรคระบาดในชุมชน ผู้ให้สัมภาษณ์ ระบุว่า ไม่เคยเจ็บป่วยด้วยโรคติดต่อ/โรคระบาด (ร้อยละ 84.2) และส่วนที่เหลือ ระบุว่า เคยเจ็บป่วยด้วยโรคติดต่อ/โรคระบาด ได้แก่ โรคโควิด-19 (ร้อยละ 15.8) เมื่อสอบถามถึงการได้รับบาดเจ็บจากอุบัติเหตุจากการจราจร ผู้ให้สัมภาษณ์ทั้งหมด ระบุว่า ไม่เคยได้รับบาดเจ็บจากอุบัติเหตุจากการจราจร (ร้อยละ 100) เมื่อสอบถามถึงสถานพยาบาลที่เข้ารับการรักษาก่อนเจ็บป่วย ผู้ให้สัมภาษณ์ ระบุว่า เข้ารับการรักษาก่อนที่โรงพยาบาลของรัฐ (ร้อยละ 71.1) ได้แก่ โรงพยาบาลบางระกำ โรงพยาบาลพุทธชินราช และโรงพยาบาลลานกระบือ รongลงมา ระบุว่า เข้ารับการรักษาก่อนที่โรงพยาบาลส่งเสริมสุขภาพตำบล (รพ.สต.) (ร้อยละ 21.1) ได้แก่ โรงพยาบาลส่งเสริมสุขภาพตำบลหนองไผ่ และซื้อยารับประทานเอง (ร้อยละ 7.8) จากการสอบถามถึงการให้บริการของหน่วยงานด้านสาธารณสุขในพื้นที่ ผู้ให้สัมภาษณ์ทั้งหมด ระบุว่า บุคลากรทางการแพทย์ และอุปกรณ์ทางการแพทย์มีความเพียงพอ (ร้อยละ 100)

แหล่งน้ำบริโภค (น้ำสำหรับดื่ม ประกอบอาหาร) ผู้ให้สัมภาษณ์ระบุว่า ใช้น้ำประปาเพื่อบริโภค (ร้อยละ 68.4) และส่วนที่เหลือ ระบุว่า ชื่อน้ำดื่มบรรจุขวด/ถังเพื่อบริโภค (ร้อยละ 31.6) จากการสอบถามถึงปริมาณและคุณภาพน้ำ ผู้ให้สัมภาษณ์ทั้งหมด ระบุว่า น้ำมีปริมาณเพียงพอตลอดปี (ร้อยละ 100) โดยผู้ให้สัมภาษณ์ส่วนใหญ่ ระบุว่า น้ำมีคุณภาพดี (ร้อยละ 97.4) และส่วนที่เหลือระบุว่า น้ำมีคุณภาพไม่ดี (ร้อยละ 2.6) เนื่องจากน้ำมีลักษณะขุ่น

แหล่งน้ำอุปโภค (น้ำสำหรับซัก ล้าง รดน้ำต้นไม้) ผู้ให้สัมภาษณ์ทั้งหมดระบุว่า ใช้น้ำประปาเพื่ออุปโภค (ร้อยละ 100) จากการสอบถามถึงปริมาณ และคุณภาพน้ำ ผู้ให้สัมภาษณ์ทั้งหมด ระบุว่า น้ำมีปริมาณเพียงพอตลอดปี (ร้อยละ 100) โดยผู้ให้สัมภาษณ์ส่วนใหญ่ ระบุว่า น้ำมีคุณภาพดี (ร้อยละ 89.5) และส่วนที่เหลือระบุว่า น้ำมีคุณภาพไม่ดี (ร้อยละ 10.5) เนื่องจากน้ำมีลักษณะขุ่น

การจัดการน้ำเสียทิ้งและขยะมูลฝอย ผู้ให้สัมภาษณ์ส่วนใหญ่ระบุว่า ครัวเรือนมีการจัดการน้ำเสียทิ้งโดยระบายลงดิน/ที่โล่งข้างบ้าน (ร้อยละ 58.5) รองลงมาระบุว่า ระบายทิ้งลงท่อระบายน้ำสาธารณะ (ร้อยละ 29.3) และระบุว่า ระบายน้ำทิ้งลงคลอง/แหล่งน้ำธรรมชาติโดยตรง (ร้อยละ 12.2) สำหรับการจัดการขยะมูลฝอย ผู้ให้สัมภาษณ์ระบุว่า จัดการโดยการเผา (ร้อยละ 87.8) รองลงมาระบุว่า รวบรวมให้หน่วยงานเทศบาล/อบต.จัดเก็บ (ร้อยละ 9.8) และระบุว่า จัดการด้วยการกองทิ้งไว้ (ร้อยละ 2.4)

6.1.4) ผลกระทบสิ่งแวดล้อมจากการดำเนินโครงการ

ผลกระทบสิ่งแวดล้อมระหว่างมีโครงการ จากการสอบถามถึงผลกระทบสิ่งแวดล้อมระหว่างมีการผลิตปิโตรเลียมของโครงการ ผู้ให้สัมภาษณ์ระบุว่า ได้รับผลกระทบ ได้แก่ การจราจร/อุบัติเหตุ ฝุ่นละออง/เขม่า/ควัน ผิวนอนชำรุด/เสียหาย เสียงดังรบกวน การกีดขวางทางระบายน้ำ/น้ำท่วม และผลผลิตทางการเกษตรตกต่ำ/เสียหาย แต่มีบางประเด็นที่ผู้ให้สัมภาษณ์ระบุว่า ไม่ได้รับผลกระทบ ได้แก่ กลิ่นเหม็น ขยะมูลฝอย/สิ่งปฏิกูล ขาดแคลนน้ำดื่ม/น้ำใช้ แหล่งน้ำธรรมชาติเน่าเสีย และน้ำบาดาล/บ่อน้ำต้นคุณภาพน้ำแย่งลง รายละเอียดดังตารางที่ 3.4-4 (ดังภาคผนวกที่ 18)

ตารางที่ 3.4-4 ทิศนคติของหัวหน้าครัวเรือนด้านผลกระทบสิ่งแวดล้อมของชุมชนระหว่างมีโครงการ

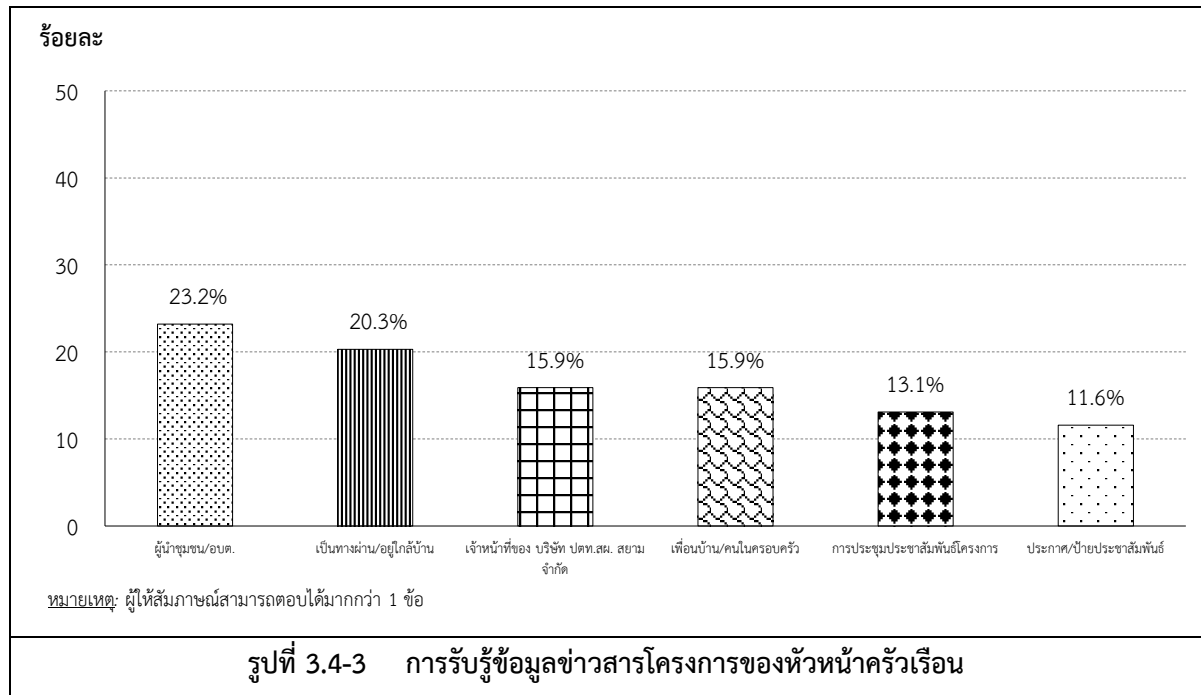
ลำดับ	ผลกระทบสิ่งแวดล้อม	การได้รับผลกระทบ (ร้อยละ)		ระดับผลกระทบ (ร้อยละ)			การแก้ไขของบริษัทฯ (ร้อยละ)		ความพึงพอใจ (ร้อยละ)	
		ไม่ได้รับ	ได้รับ	น้อย	ปานกลาง	มาก	แก้ไข	ไม่ได้แก้ไข	พอใจ	ไม่พอใจ
1	การจราจร/อุบัติเหตุ	76.3	23.7	22.3	44.4	33.3	11.1	88.9	11.1	88.9
2	ฝุ่นละออง/เขม่า/ควัน	89.5	10.5	25.0	25.0	50.0	-	100.0	-	100.0
3	ผิวดินชำรุด/เสียหาย	89.5	10.5	-	50.0	50.0	-	100.0	-	100.0
4	เสียงดังรบกวน	97.4	2.6	-	100.0	-	-	100.0	-	100.0
5	การกีดขวางทางระบายน้ำ/น้ำท่วม	97.4	2.6	-	100.0	-	-	100.0	-	100.0
6	ผลผลิตทางการเกษตรตกต่ำ/เสียหาย	97.4	2.6	-	100.0	-	-	100.0	-	100.0
7	กลิ่นเหม็น	100.0	-	-	-	-	-	-	-	-
8	ขยะมูลฝอย/สิ่งปฏิกูล	100.0	-	-	-	-	-	-	-	-
9	ขาดแคลนน้ำดื่ม/น้ำใช้	100.0	-	-	-	-	-	-	-	-
10	แหล่งน้ำธรรมชาติเน่าเสีย	100.0	-	-	-	-	-	-	-	-
11	น้ำบาดาล/บ่อน้ำตื้น คุณภาพแย่ลง	100.0	-	-	-	-	-	-	-	-

ที่มา : บริษัท วิชั่น อี คอนซัลแทนท์ จำกัด, พ.ศ. 2565

- **การจราจร/อุบัติเหตุ** ผู้ให้สัมภาษณ์ ระบุว่า ได้รับผลกระทบ (ร้อยละ 23.7) โดยระบุว่า ได้รับผลกระทบในระดับปานกลาง (ร้อยละ 44.4) ได้รับผลกระทบในระดับมาก (ร้อยละ 33.3) และได้รับผลกระทบในระดับน้อย (ร้อยละ 22.3) สำหรับการแก้ไขปัญหาของทางโครงการ ผู้ให้สัมภาษณ์ ระบุว่า ไม่ได้รับการแก้ไขปัญหา (ร้อยละ 88.9) และส่วนที่เหลือระบุว่า ได้รับการแก้ไขปัญหา (ร้อยละ 11.1) เมื่อถามถึงความพึงพอใจในการแก้ไขปัญหา ผู้ให้สัมภาษณ์ ระบุว่า ไม่พึงพอใจ (ร้อยละ 88.9) และส่วนที่เหลือระบุว่า พึงพอใจในการแก้ไขปัญหา (ร้อยละ 11.1)
- **ฝุ่นละออง/เขม่า/ควัน** ผู้ให้สัมภาษณ์ ระบุว่า ได้รับผลกระทบ (ร้อยละ 10.5) โดยระบุว่า ได้รับผลกระทบในระดับมาก (ร้อยละ 50) ได้รับผลกระทบในระดับปานกลาง และระดับน้อย (ในสัดส่วนที่เท่ากัน ร้อยละ 25) เมื่อสอบถามถึงการแก้ไขปัญหาและความพึงพอใจในการแก้ไขปัญหาของทางโครงการ ผู้ให้สัมภาษณ์ทั้งหมด ระบุว่า ไม่ได้รับการแก้ไขปัญหา และไม่พึงพอใจในการแก้ไขปัญหา (ในสัดส่วนที่เท่ากัน ร้อยละ 100)
- **ผิวนอนชำรุด/เสียหาย** ผู้ให้สัมภาษณ์ ระบุว่า ได้รับผลกระทบ (ร้อยละ 10.5) โดยระบุว่า ได้รับผลกระทบในระดับมาก และในระดับปานกลาง (ในสัดส่วนที่เท่ากัน ร้อยละ 50) เมื่อสอบถามถึงการแก้ไขปัญหาและความพึงพอใจในการแก้ไขปัญหาของทางโครงการ ผู้ให้สัมภาษณ์ทั้งหมด ระบุว่า ไม่ได้รับการแก้ไขปัญหา และไม่พึงพอใจในการแก้ไขปัญหา (ในสัดส่วนที่เท่ากัน ร้อยละ 100)
- **เสียงดังรบกวน** ผู้ให้สัมภาษณ์ ระบุว่า ได้รับผลกระทบ (ร้อยละ 2.6) โดยทั้งหมดระบุว่า ได้รับผลกระทบในระดับปานกลาง (ร้อยละ 100) เมื่อสอบถามถึงการแก้ไขปัญหาและความพึงพอใจในการแก้ไขปัญหาของทางโครงการ ผู้ให้สัมภาษณ์ทั้งหมด ระบุว่า ไม่ได้รับการแก้ไขปัญหา และไม่พึงพอใจในการแก้ไขปัญหา (ในสัดส่วนที่เท่ากัน ร้อยละ 100)
- **การกีดขวางทางระบายน้ำ/น้ำท่วม** ผู้ให้สัมภาษณ์ ระบุว่า ได้รับผลกระทบ (ร้อยละ 2.6) โดยทั้งหมดระบุว่า ได้รับผลกระทบในระดับปานกลาง (ร้อยละ 100) เมื่อสอบถามถึงการแก้ไขปัญหาและความพึงพอใจในการแก้ไขปัญหาของทางโครงการ ผู้ให้สัมภาษณ์ทั้งหมด ระบุว่า ไม่ได้รับการแก้ไขปัญหา และไม่พึงพอใจในการแก้ไขปัญหา (ในสัดส่วนที่เท่ากัน ร้อยละ 100)
- **ผลผลิตทางการเกษตรตกต่ำ/เสียหาย** ผู้ให้สัมภาษณ์ ระบุว่า ได้รับผลกระทบ (ร้อยละ 2.6) โดยทั้งหมดระบุว่า ได้รับผลกระทบในระดับปานกลาง (ร้อยละ 100) เมื่อสอบถามถึงการแก้ไขปัญหาและความพึงพอใจในการแก้ไขปัญหาของทางโครงการ ผู้ให้สัมภาษณ์ทั้งหมด ระบุว่า ไม่ได้รับการแก้ไขปัญหา และไม่พึงพอใจในการแก้ไขปัญหา (ในสัดส่วนที่เท่ากัน ร้อยละ 100)

6.1.5) การรับรู้ข้อมูลข่าวสาร และความเข้าใจต่อโครงการ

การรับรู้ข้อมูลโครงการ ผู้ให้สัมภาษณ์ทั้งหมด ระบุว่า รับทราบข้อมูลเกี่ยวกับการดำเนินงานของโครงการมาก่อน (ร้อยละ 100) โดยผู้ให้สัมภาษณ์ ระบุว่า ทราบจากผู้นำชุมชน/อบต. (ร้อยละ 23.2) รองลงมาทราบเนื่องจากเป็นทางผ่าน/อยู่ใกล้บ้าน (ร้อยละ 20.3) ทราบจากเจ้าหน้าที่ของ บริษัท ปตท. สผ. สยาม จำกัด และทราบจากเพื่อนบ้าน/คนในครอบครัว (ในสัดส่วนที่เท่ากัน ร้อยละ 15.9) ทราบจากการประชุมประชาสัมพันธ์โครงการ (ร้อยละ 13.1) และทราบจากประกาศ/ป้ายประชาสัมพันธ์โครงการ (ร้อยละ 11.6) **ดังรูปที่ 3.4-3** จากการสอบถามถึงความรู้ความเข้าใจเกี่ยวกับการผลิตปิโตรเลียม ผู้ให้สัมภาษณ์ ระบุว่า มีความรู้/ความเข้าใจเล็กน้อย และมีความรู้/ความเข้าใจปานกลาง (ในสัดส่วนที่เท่ากัน ร้อยละ 36.8) รองลงมาระบุว่า ไม่มีความรู้/ความเข้าใจเลย (ร้อยละ 23.7) และส่วนที่เหลือ ระบุว่า มีความรู้/ความเข้าใจมาก (ร้อยละ 2.7)



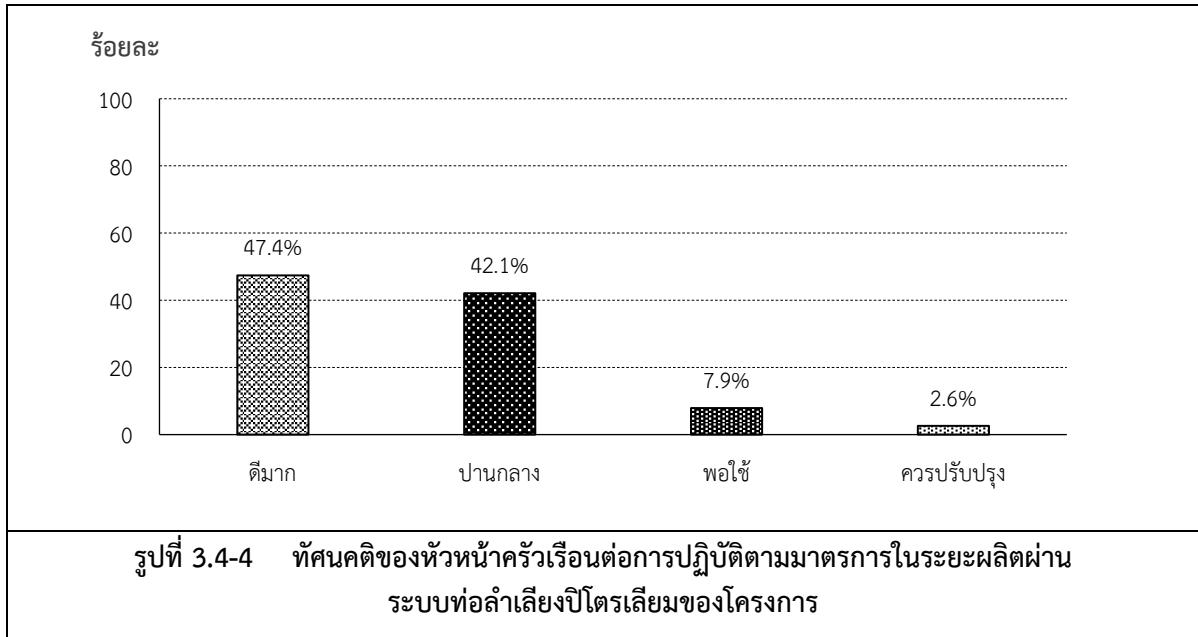
การประชาสัมพันธ์ข้อมูลข่าวสาร ผู้ให้สัมภาษณ์ส่วนใหญ่ ระบุว่า การประชาสัมพันธ์ข้อมูลข่าวสารของโครงการมีความเพียงพอ และไม่จำเป็นต้องประชาสัมพันธ์เพิ่มเติม (ร้อยละ 73.7) รองลงมาระบุว่า มีความเพียงพอแต่อยากให้ประชาสัมพันธ์เพิ่มเติม (ร้อยละ 23.7) และส่วนที่เหลือ ระบุว่า ไม่เพียงพอ ต้องประชาสัมพันธ์เพิ่มเติม (ร้อยละ 2.6) โดยข้อมูลที่ต้องการให้ประชาสัมพันธ์เพิ่มเติม ได้แก่ มาตรการป้องกันและลดผลกระทบด้านสิ่งแวดล้อม และระบบความปลอดภัยในการผลิตและขนถ่ายปิโตรเลียม สำหรับช่องทางที่เหมาะสมในการประชาสัมพันธ์และให้ข้อมูลข่าวสารของโครงการ ได้แก่ การแจ้งข่าวสารผ่านผู้นำชุมชน กรรมการชุมชน (ร้อยละ 34.2) การประชาสัมพันธ์ผ่านหอกระจายเสียงชุมชน (ร้อยละ 27.4) การจัดประชุมชี้แจงให้ประชาชนทราบ (ร้อยละ 20.5) การส่งจดหมาย/แผ่นพับ/เอกสาร แจ้งต่อประชาชนโดยตรง (ร้อยละ 9.6) และประชาสัมพันธ์ผ่านบอร์ดประชาสัมพันธ์ตามจุดต่าง ๆ ของชุมชน (ร้อยละ 8.3) โดยช่วงเวลาที่เหมาะสม ได้แก่ เวลา 08.00-10.00 น. และเวลา 18.00-20.00 น.

6.1.6) การมีส่วนร่วมในการเฝ้าระวังผลกระทบสิ่งแวดล้อม

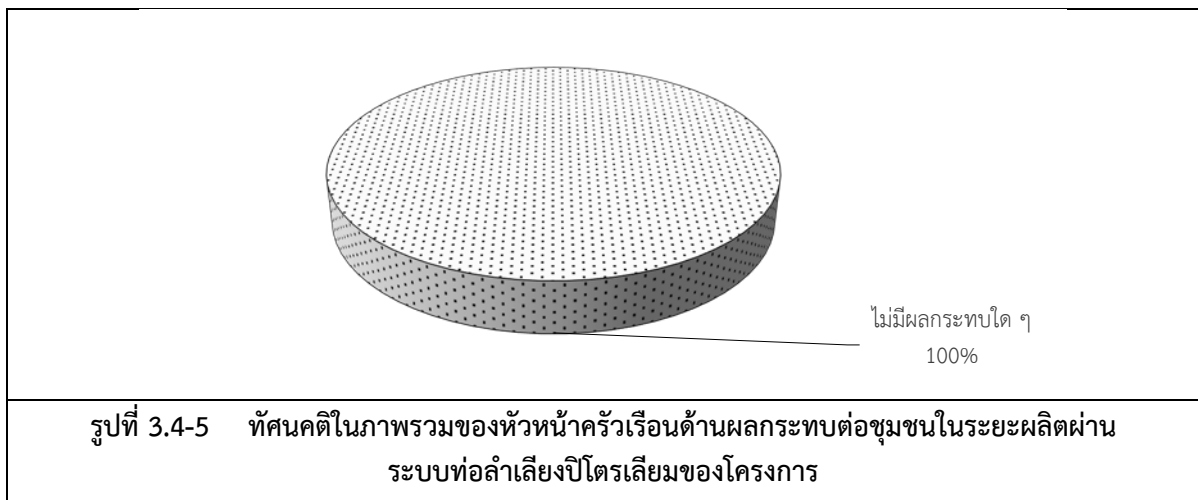
จากการสอบถามเรื่องการร้องเรียนและให้ข้อเสนอแนะต่อโครงการ ผู้ให้สัมภาษณ์ทั้งหมด ระบุว่า ไม่เคยร้องเรียนหรือเสนอแนะต่อโครงการ (ร้อยละ 100)

6.1.7) ทิศนคติต่อโครงการ

มาตรการและการปฏิบัติตามมาตรการ จากการสอบถามถึงความเพียงพอต่อมาตรการป้องกันและแก้ไขผลกระทบสิ่งแวดล้อม และมาตรการติดตามตรวจสอบผลกระทบสิ่งแวดล้อมของโครงการ ผู้ให้สัมภาษณ์ระบุว่า เพียงพอ (ร้อยละ 94.7) และส่วนที่เหลือ ระบุว่า ไม่เพียงพอ (ร้อยละ 5.3) โดยผู้ให้สัมภาษณ์ ระบุว่า โครงการปฏิบัติตามมาตรการในระดับดีมาก (ร้อยละ 47.4) เนื่องจากทางโครงการปฏิบัติตามมาตรการเป็นอย่างดี รองลงมาระบุว่า โครงการปฏิบัติตามมาตรการในระดับปานกลาง (ร้อยละ 42.1) ถัดมาระบุว่า โครงการปฏิบัติตามมาตรการในระดับพอใช้ (ร้อยละ 7.9) และส่วนที่เหลือ ระบุว่า ควรปรับปรุง (ร้อยละ 2.6) (ดังรูปที่ 3.4-4)



ทัศนคติในภาพรวมต่อโครงการ จากการสอบถามความคิดเห็นของหัวหน้าครัวเรือนในภาพรวมต่อโครงการด้านผลกระทบต่อชุมชน ผู้ให้สัมภาษณ์ทั้งหมด ระบุว่า ไม่มีผลกระทบใด ๆ ต่อชุมชน (ร้อยละ 100) (ดังรูปที่ 3.4-5)



ข้อร้องเรียน ผู้ให้สัมภาษณ์ ระบุว่า ไม่มีข้อร้องเรียนต่อโครงการ (ร้อยละ 97.4) และส่วนที่เหลือ ระบุว่า มีข้อร้องเรียนต่อโครงการ (ร้อยละ 2.6) ได้แก่ ทางเข้าพื้นที่ทางการเกษตรมีความลำบาก เนื่องจากสะพานข้ามชำรุดเสียหาย

ข้อเสนอแนะอื่น ๆ ผู้ให้สัมภาษณ์ทั้งหมด ระบุว่า ไม่มีข้อเสนอแนะต่อโครงการ (ร้อยละ 100)

6.2) กลุ่มผู้นำชุมชน

6.2.1) ข้อมูลทั่วไปของผู้ให้สัมภาษณ์

เพศ อายุ ศาสนา การศึกษา ผู้ให้สัมภาษณ์ทั้งหมด จำนวน 9 ราย เป็นเพศหญิง จำนวน 5 ราย และเป็นเพศชาย จำนวน 4 ราย มีอายุเฉลี่ย 52 ปี โดยผู้ให้สัมภาษณ์ทั้งหมดนับถือศาสนาพุทธ จากการสอบถามข้อมูลด้าน

การศึกษา ผู้ให้สัมภาษณ์ จำนวน 6 ราย ระบุว่า สำเร็จการศึกษาระดับประถมศึกษา ระบุว่าสำเร็จการศึกษาระดับมัธยมศึกษาตอนต้น มัธยมศึกษาตอนปลาย/ปวช. และระดับปริญญาตรี (ในสัดส่วนที่เท่ากัน จำนวน 1 ราย)

สถานภาพ และภูมิลำเนา ผู้ให้สัมภาษณ์ ระบุว่า ดำรงตำแหน่งผู้ใหญ่บ้าน/ประธานชุมชน ดำรงตำแหน่งผู้ช่วยผู้ใหญ่บ้าน/รองประธานชุมชน และดำรงตำแหน่งอื่น ๆ ได้แก่ อาสาสมัครสาธารณสุขประจำบ้าน (อสม.) (ในสัดส่วนที่เท่ากัน จำนวน 3 ราย) ซึ่งมีระยะเวลาในการดำรงตำแหน่งโดยประมาณ 18 ปี โดยผู้ให้สัมภาษณ์ จำนวน 8 ราย ระบุว่า อาศัยอยู่ในพื้นที่ตั้งแต่เกิด และจำนวน 1 ราย ระบุว่า ย้ายมาจากที่อื่น โดยย้ายมาจากจังหวัดมหาสารคาม ซึ่งระยะเวลาในการอาศัยอยู่ในพื้นที่ประมาณ 42 ปี จากการสอบถามถึงการโยกย้ายถิ่นฐาน ผู้ให้สัมภาษณ์ ทั้งหมด จำนวน 9 ราย ระบุว่า ไม่คิดจะย้าย เนื่องจากเป็นบ้านเกิด และมีครอบครัวอยู่ที่นี่

6.2.2) ข้อมูลทางเศรษฐกิจของชุมชน

การประกอบอาชีพของคนในชุมชน ผู้ให้สัมภาษณ์ จำนวน 8 ราย ระบุว่า ประชาชนประกอบอาชีพเกษตรกรรมเป็นอาชีพหลัก ได้แก่ ทำนา ทำไร่ อ้อย ทำไร่ข้าวโพด เป็นต้น และส่วนที่เหลือ จำนวน 1 ราย ระบุว่า ประกอบอาชีพรับจ้างทั่วไป จากการสอบถามถึงอาชีพรอง/รายได้เสริมของประชาชนในชุมชน ผู้ให้สัมภาษณ์ จำนวน 8 ราย ระบุว่า มีอาชีพรอง/อาชีพเสริม ได้แก่ รับจ้างทั่วไป และส่วนที่เหลือ จำนวน 1 ราย ระบุว่า ไม่มีอาชีพรอง/อาชีพเสริม จากการสอบถามถึงปัญหาด้านการประกอบอาชีพ ผู้ให้สัมภาษณ์ จำนวน 7 ราย ระบุว่า มีปัญหาจากการประกอบอาชีพ ได้แก่ ราคาผลผลิตทางการเกษตรตกต่ำ หารายได้ลดลง ปัญหาน้ำท่วม และโรคระบาดโควิด-19 เป็นต้น และส่วนที่เหลือ จำนวน 2 ราย ระบุว่า ไม่มีปัญหาจากการประกอบอาชีพ

ฐานะทางเศรษฐกิจชุมชน ผู้ให้สัมภาษณ์ จำนวน 6 ราย ระบุว่า ประชาชนในชุมชนมีรายได้ไม่เพียงพอ จำเป็นต้องกู้ยืม รองลงมา จำนวน 2 ราย ระบุว่า มีรายได้เพียงพอ และมีเหลือเก็บออม และส่วนที่เหลือ จำนวน 1 ราย ระบุว่า มีรายได้เพียงพอ แต่ไม่มีเหลือออม

การเปลี่ยนแปลงทางเศรษฐกิจ ผู้ให้สัมภาษณ์ทั้งหมด จำนวน 9 ราย ระบุว่า รายได้จากการประกอบอาชีพลดลง

6.2.3) ข้อมูลด้านสุขภาพอนามัย และสาธารณสุข

การเจ็บป่วยและการสาธารณสุข ผลการสอบถามถึงโรคหรืออาการเจ็บป่วยของประชาชนในชุมชนที่พบบ่อย 3 อันดับแรก ได้แก่ อันดับ 1 โรคความดันโลหิตสูง/เบาหวาน อันดับ 2 โรคเมะเร็ง อันดับ 3 โรคภูมิแพ้ เมื่อสอบถามถึงการเจ็บป่วยด้วยโรคติดต่อ/โรคระบาดในชุมชน ผู้ให้สัมภาษณ์ จำนวน 6 ราย ระบุว่า เคยมีการเจ็บป่วยด้วยโรคติดต่อ/โรคระบาด ได้แก่ โรคโควิด-19 และส่วนที่เหลือ จำนวน 3 ราย ระบุว่า ไม่เคยมีการเจ็บป่วยด้วยโรคติดต่อ/โรคระบาด จากการสอบถามถึงการได้รับบาดเจ็บจากอุบัติเหตุจากการจราจร ผู้ให้สัมภาษณ์ จำนวน 8 ราย ระบุว่า ไม่เคยได้รับบาดเจ็บจากอุบัติเหตุจากการจราจร และส่วนที่เหลือ จำนวน 1 ราย ระบุว่า เคยได้รับบาดเจ็บจากอุบัติเหตุด้วยรถจักรยานยนต์ เมื่อสอบถามถึงสถานพยาบาลที่เข้ารับการรักษาเมื่อเจ็บป่วย ผู้ให้สัมภาษณ์ ระบุว่า เข้ารับการรักษาที่โรงพยาบาลของรัฐ ได้แก่ โรงพยาบาลพระพุทธชินราช โรงพยาบาลบางระกำ และโรงพยาบาลลานกระบือ และเข้ารับการรักษาที่โรงพยาบาลส่งเสริมสุขภาพตำบล (รพ.สต.) ได้แก่ โรงพยาบาลส่งเสริมสุขภาพตำบลบ้านประดู่งาม โรงพยาบาลส่งเสริมสุขภาพตำบลบ้านหนองไผ่ เมื่อสอบถามถึงความเพียงพอของการให้บริการทางการแพทย์และสาธารณสุขในพื้นที่ ผู้ให้สัมภาษณ์ทั้งหมด จำนวน 9 ราย ระบุว่า มีความเพียงพอทั้งด้านบุคลากร และอุปกรณ์การแพทย์ จากการสอบถามถึงกิจกรรมส่งเสริมสุขภาพของประชาชนในชุมชน ผู้ให้สัมภาษณ์ จำนวน 7 ราย ระบุว่า ชุมชนไม่มีกิจกรรมส่งเสริมสุขภาพ และส่วนที่เหลือ จำนวน 2 ราย ระบุว่า ชุมชนมีกิจกรรมส่งเสริมสุขภาพ ได้แก่ การตรวจสุขภาพประจำปี และกีฬาสามัคคีภายในหมู่บ้าน เป็นต้น จากการสอบถามถึงสุขภาพโดยรวมของประชาชนในชุมชน ผู้ให้สัมภาษณ์ ทั้งหมด จำนวน 9 ราย ระบุว่า ประชาชนในชุมชน

ของต้นมีสุขภาพดี/ปกติ นอกจากนี้ได้สอบถามถึงความพึงพอใจในการดำรงชีวิต ผู้ให้สัมภาษณ์ จำนวน 6 ราย ระบุว่า มีความสุข เนื่องจากชุมชนอยู่กันแบบญาติพี่น้องและรู้จักกัน ส่วนที่เหลือ จำนวน 3 ราย ระบุว่า ไม่มีความสุข เนื่องจากการประกอบอาชีพมีปัญหา จึงทำให้รายได้ไม่เพียงพอ

เพื่อการบริโภค (น้ำสำหรับดื่ม และประกอบอาหาร) ผู้ให้สัมภาษณ์ จำนวน 6 ราย ระบุว่าใช้น้ำประปาเพื่อการบริโภค และส่วนที่เหลือ จำนวน 3 ราย ระบุว่าซื้อน้ำดื่มบรรจุขวด/ถังเพื่อการบริโภค เมื่อสอบถามถึงปริมาณและคุณภาพน้ำ ผู้ให้สัมภาษณ์ทั้งหมด ระบุว่า น้ำมีคุณภาพดี และน้ำมีปริมาณเพียงพอตลอดปี (ในสัดส่วนที่เท่ากัน จำนวน 9 ราย)

น้ำเพื่อการอุปโภค (น้ำสำหรับซัก ล้าง และน้ำใช้) ผู้ให้สัมภาษณ์ทั้งหมด จำนวน 9 ราย ระบุว่า ชุมชนใช้น้ำประปาเพื่อการอุปโภค เมื่อสอบถามถึงปริมาณและคุณภาพน้ำ ผู้ให้สัมภาษณ์ทั้งหมด ระบุว่า น้ำมีคุณภาพดี และน้ำมีปริมาณเพียงพอตลอดปี (ในสัดส่วนที่เท่ากัน จำนวน 9 ราย)

การกักตุนน้ำเสีย/น้ำทิ้งในชุมชน ผู้ให้สัมภาษณ์ จำนวน 8 ราย ระบุว่า ชุมชนมีการระบายน้ำเสีย/น้ำทิ้งลงพื้นดินหรือที่โล่งข้างบ้าน และส่วนที่เหลือ จำนวน 2 ราย ระบุว่า มีการระบายน้ำทิ้งลงท่อระบายน้ำสาธารณะ

การจัดการขยะในชุมชน ผู้ให้สัมภาษณ์ ระบุว่า ชุมชนมีการจัดการขยะโดยการเผา (จำนวน 7 ราย) จัดการโดยการรวบรวมให้หน่วยงานเทศบาล/อบต. จัดเก็บ (จำนวน 3 ราย) และกองทิ้งไว้ (จำนวน 1 ราย)

6.2.4) ผลกระทบสิ่งแวดล้อมจากการดำเนินโครงการ

ผลกระทบสิ่งแวดล้อมระหว่างมีโครงการ จากการสอบถามถึงผลกระทบสิ่งแวดล้อมระหว่างมีการผลิตปิโตรเลียมของโครงการ ผู้ให้สัมภาษณ์ระบุว่า ได้รับผลกระทบ ได้แก่ ฝูฉนวนชำรุด/เสียหาย ฝูฉนวน/เขม่า/ควัน และการจราจร/อุบัติเหตุ แต่มีบางประเด็นที่ผู้ให้สัมภาษณ์ ระบุว่า ไม่ได้รับผลกระทบ ได้แก่ เสียงดังรบกวน ผลผลิตทางการเกษตรตกต่ำ/เสียหาย กลิ่นเหม็น ขยะมูลฝอย/สิ่งปฏิกูล ขาดแคลนน้ำดื่ม/น้ำใช้ แหล่งน้ำธรรมชาติเน่าเสีย น้ำบาดาล/บ่อน้ำต้นคุณภาพน้ำแย่ลง และการกีดขวางทางระบายน้ำ/น้ำท่วม รายละเอียดดังตารางที่ 3.4-5

- **ฝูฉนวนชำรุดเสียหาย** ผู้ให้สัมภาษณ์ ระบุว่า ได้รับผลกระทบ จำนวน 2 ราย โดยทั้งหมด ระบุว่า ได้รับผลกระทบในระดับมาก สำหรับการแก้ไขปัญหของทางโครงการ ผู้ให้สัมภาษณ์ทั้งหมด ระบุว่า ไม่ได้รับการแก้ไขปัญห และไม่พึงพอใจในการแก้ไขปัญห
- **ฝูฉนวน/เขม่า/ควัน** ผู้ให้สัมภาษณ์ ระบุว่า ได้รับผลกระทบ จำนวน 2 ราย โดยระบุว่า ได้รับผลกระทบในระดับมาก และในระดับน้อย (ในสัดส่วนที่เท่ากัน จำนวน 1 ราย) สำหรับการแก้ไขปัญหของทางโครงการ ผู้ให้สัมภาษณ์ ระบุว่า ได้รับการแก้ไขปัญห และพึงพอใจในการแก้ไขปัญห (ในสัดส่วนที่เท่ากัน จำนวน 2 ราย)
- **การจราจร/อุบัติเหตุ** ผู้ให้สัมภาษณ์ ระบุว่า ได้รับผลกระทบ จำนวน 2 ราย โดยระบุว่า ได้รับผลกระทบในระดับมากและในระดับปานกลาง (ในสัดส่วนที่เท่ากัน จำนวน 1 ราย) สำหรับการแก้ไขปัญหของทางโครงการ ผู้ให้สัมภาษณ์ทั้งหมด ระบุว่า ไม่ได้รับการแก้ไขปัญห และไม่พึงพอใจในการแก้ไขปัญห

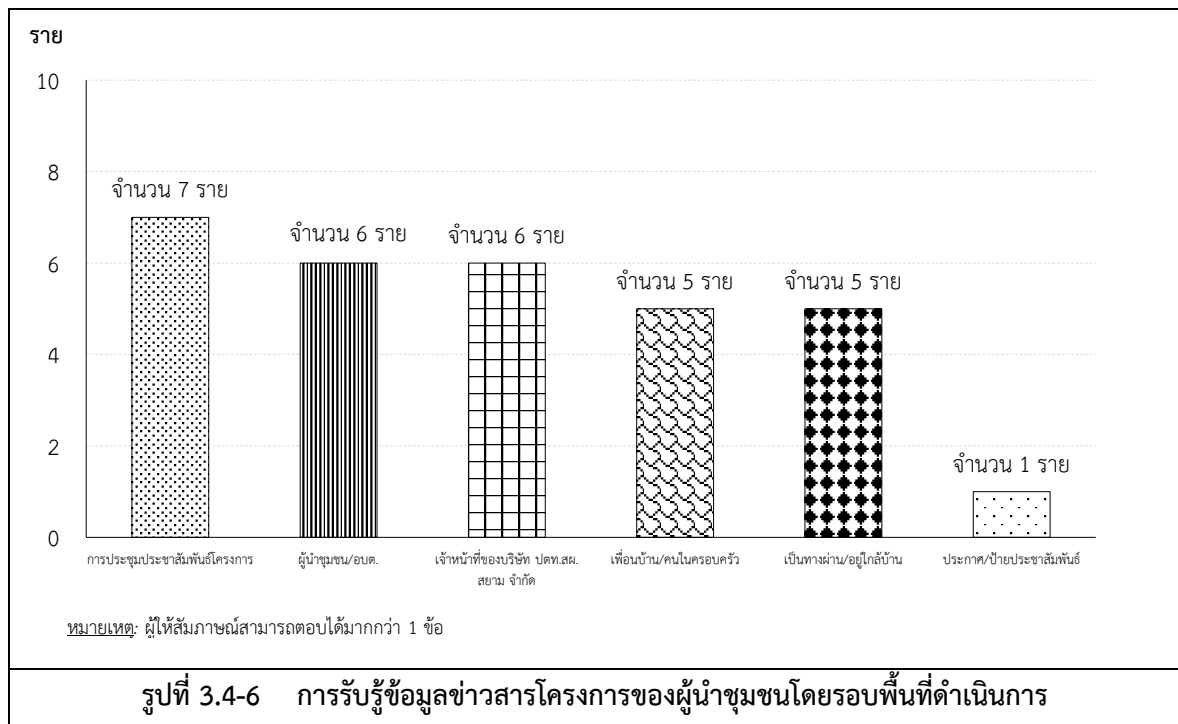
ตารางที่ 3.4-5 ทศนคติของผู้นำชุมชนด้านผลกระทบสิ่งแวดล้อมของชุมชนระหว่างมีโครงการ

ลำดับ	ผลกระทบสิ่งแวดล้อม	การได้รับผลกระทบ (ราย)		ระดับผลกระทบ (ราย)			การแก้ไขของบริษัท(ราย)		ความพึงพอใจ (ราย)	
		ไม่ได้รับ	ได้รับ	น้อย	ปานกลาง	มาก	แก้ไข	ไม่ได้แก้ไข	พอใจ	ไม่พอใจ
1	ผิวถนนชำรุด/เสียหาย	7	2	-	-	2	-	2	-	2
2	ฝุ่นละออง/เขม่า/ควัน	7	2	-	1	1	2	-	2	-
3	การจราจร/อุบัติเหตุ	7	2	-	1	1	-	2	-	2
4	เสียงดังรบกวน	9	-	-	-	-	-	-	-	-
5	ผลผลิตทางการเกษตรตกต่ำ/เสียหาย	9	-	-	-	-	-	-	-	-
6	กลิ่นเหม็น	9	-	-	-	-	-	-	-	-
7	ขยะมูลฝอย/สิ่งปฏิกูล	9	-	-	-	-	-	-	-	-
8	ขาดแคลนน้ำดื่ม/น้ำใช้	9	-	-	-	-	-	-	-	-
9	แหล่งน้ำธรรมชาติเน่าเสีย	9	-	-	-	-	-	-	-	-
10	น้ำบาดาล/บ่อน้ำตื้นคุณภาพแย่งลง	9	-	-	-	-	-	-	-	-
11	การกีดขวางทางระบายน้ำ/น้ำท่วม	9	-	-	-	-	-	-	-	-

ที่มา: บริษัท วิชั่น อี คอนซัลแทนท์ จำกัด, พ.ศ. 2565

6.2.5) การรับรู้ข้อมูลข่าวสาร และความเข้าใจต่อโครงการ

การรับรู้ข้อมูลข่าวสาร ผู้ให้สัมภาษณ์ทั้งหมด จำนวน 9 ราย ระบุว่า ทราบข้อมูลโครงการมาก่อน โดยระบุว่า ทราบจากการประชุมประชาสัมพันธ์โครงการ (จำนวน 7 ราย) ทราบจาก ผู้นำชุมชน/อบต. และทราบจาก เจ้าหน้าที่ของบริษัท ปตท.สผ.สยาม จำกัด (ในสัดส่วนที่เท่ากัน จำนวน 6 ราย) ทราบเนื่องจากเป็นทางผ่าน/ อยู่ใกล้บ้าน และทราบจากเพื่อนบ้านและคนในครอบครัว (ในสัดส่วนที่เท่ากัน จำนวน 5 ราย) และทราบจากป้าย ประกาศ/ป้ายประชาสัมพันธ์ จำนวน 1 ราย ดังรูปที่ 3.4-6 ทั้งนี้ ผู้ให้สัมภาษณ์ จำนวน 4 ราย ระบุว่า มีความรู้ความ เข้าใจเกี่ยวกับโครงการในระดับมาก จำนวน 3 ราย ระบุว่า มีความรู้/ความเข้าใจเล็กน้อย และจำนวน 2 ราย ระบุว่า มีความรู้/ความเข้าใจปานกลาง



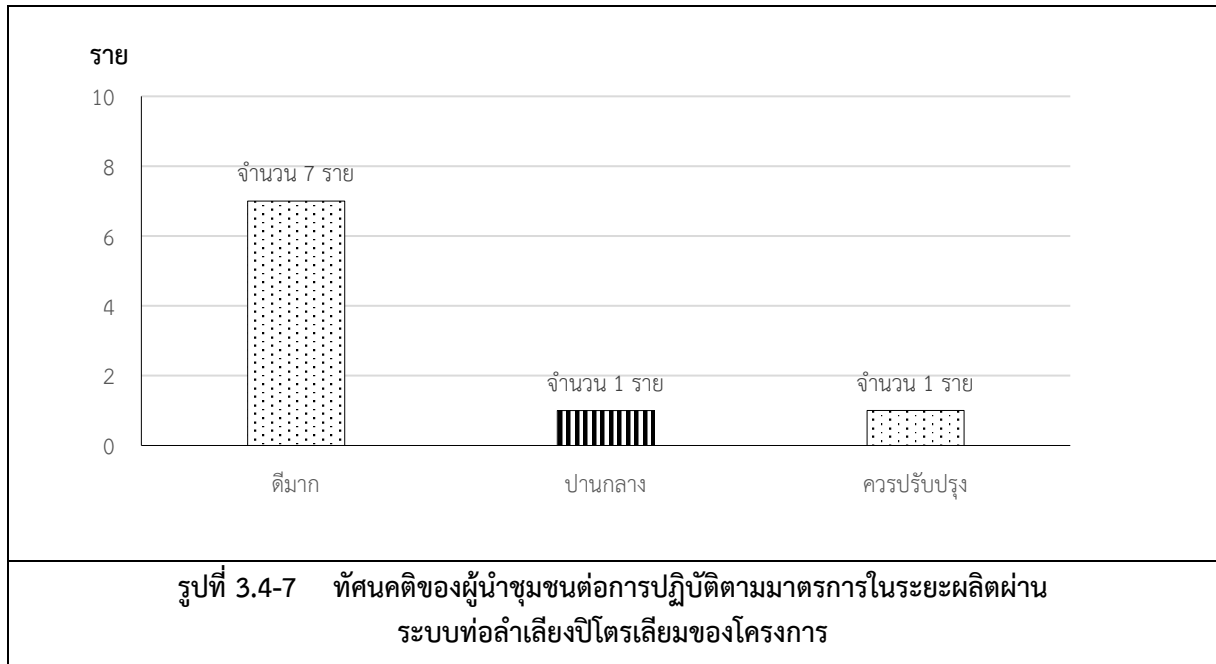
การประชาสัมพันธ์โครงการ ผู้ให้สัมภาษณ์ จำนวน 6 ราย ระบุว่า โครงการมีการดำเนินงานด้านการประชาสัมพันธ์เพียงพอ ไม่จำเป็นต้องประชาสัมพันธ์เพิ่มเติม และจำนวน 3 ราย ระบุว่า เพียงพอ แต่อยากให้ประชาสัมพันธ์เพิ่มเติม โดยข้อมูลที่ต้องการให้ประชาสัมพันธ์เพิ่มเติม ได้แก่ มาตรการในการป้องกันและลดผลกระทบด้านสิ่งแวดล้อม สำหรับช่องทางที่เหมาะสมในการประชาสัมพันธ์และให้ข้อมูลข่าวสารโครงการ ได้แก่ การจัดประชุมชี้แจงให้ประชาชนทราบ และแจ้งผ่านผู้นำชุมชน/กรรมการหมู่บ้าน (ในสัดส่วนที่เท่ากัน จำนวน 6 ราย) ประชาสัมพันธ์ผ่านหอกระจายเสียงในชุมชน (จำนวน 4 ราย) ประชาสัมพันธ์ผ่านบอร์ดประชาสัมพันธ์ตามจุดต่าง ๆ ในชุมชน และส่งจดหมาย/แผ่นพับ/เอกสาร แจ้งต่อประชาชนโดยตรง (ในสัดส่วนที่เท่ากัน จำนวน 1 ราย)

6.2.6) การมีส่วนร่วมในการเฝ้าระวังผลกระทบสิ่งแวดล้อม

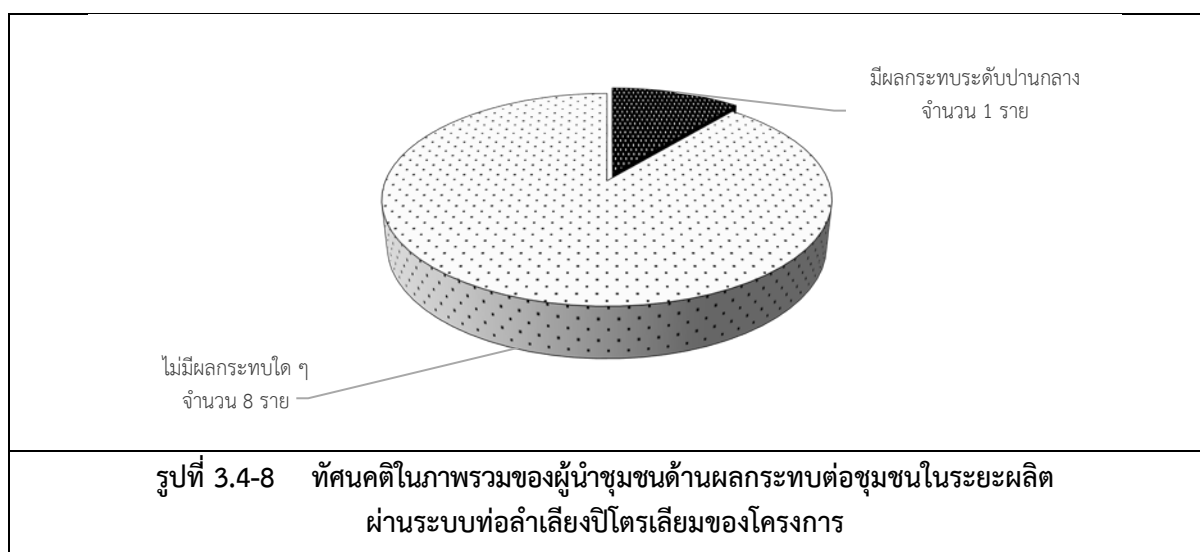
กรณีที่ได้รับผลกระทบจากการดำเนินกิจกรรมของโครงการ ผู้ให้สัมภาษณ์ทั้งหมด จำนวน 9 ราย ระบุว่า ไม่เคยร้องเรียนหรือเสนอแนะต่อโครงการ

6.2.7) ทักษะต่อโครงการ

มาตรการและการปฏิบัติตามมาตรการ จากการสอบถามถึงความเพียงพอของมาตรการป้องกันและแก้ไขผลกระทบสิ่งแวดล้อม และมาตรการติดตามตรวจสอบผลกระทบสิ่งแวดล้อมของโครงการ ผู้ให้สัมภาษณ์ทั้งหมด จำนวน 9 ราย ระบุว่า เพียงพอ จากการสอบถามความคิดเห็นเกี่ยวกับการปฏิบัติตามมาตรการของโครงการ ผู้ให้สัมภาษณ์ จำนวน 7 ราย ระบุว่า โครงการปฏิบัติตามมาตรการในระดับดีมาก รองลงมาระบุว่าโครงการปฏิบัติตามมาตรการในระดับปานกลาง และควรปรับปรุง (ในสัดส่วนที่เท่ากัน จำนวน 1 ราย) เนื่องจากไม่มีการแก้ไขปัญหาที่เกิดขึ้น (ดังรูปที่ 3.4-7)



ทัศนคติในภาพรวมต่อโครงการ จากการสอบถามความคิดเห็นของผู้นำชุมชนในภาพรวมต่อโครงการด้านผลกระทบต่อชุมชน ผู้ให้สัมภาษณ์ จำนวน 8 ราย ระบุว่า ไม่มีผลกระทบใด ๆ ต่อชุมชน และส่วนที่เหลือจำนวน 1 ราย ระบุว่า มีผลกระทบปานกลาง เนื่องจากปัญหาผิวนถนนชำรุดเสียหาย (ดังรูปที่ 3.4-8)



ข้อร้องเรียน ผู้ให้สัมภาษณ์ จำนวน 8 ราย ระบุว่า ไม่มีข้อร้องเรียนต่อโครงการ และส่วนที่เหลือจำนวน 1 ราย ระบุว่า มีข้อร้องเรียน ได้แก่ อยากให้ปรับปรุงถนนในชุมชนเป็นถนนลาดยาง

ข้อเสนอแนะอื่น ๆ ผู้ให้สัมภาษณ์ จำนวน 6 ราย ระบุว่า ไม่มีข้อเสนอแนะต่อโครงการ และส่วนที่เหลือ จำนวน 3 ราย ระบุว่า มีข้อเสนอแนะต่อโครงการ ได้แก่ อยากให้มีการสนับสนุนกิจกรรมของชุมชน เช่น งานเทศกาลสงกรานต์ สนับสนุนอุปกรณ์กีฬา และสนับสนุนไฟส่องสว่างบริเวณทางเข้า-ออกชุมชน

3.4.4 การสำรวจทัศนคติและความคิดเห็นของประชาชนโดยใช้แบบสอบถาม (แนวทอลำเลียงปิโตรเลียมจากฐานหลุมผลิตประดา-เอ (PDA-A) ไปยังฐานหลุมผลิตหนองแสง-เอ (NSG-A))

บริษัทที่ปรึกษาได้ดำเนินการสำรวจทัศนคติและความคิดเห็นของหัวหน้าครัวเรือน และผู้นำชุมชนที่อยู่ในรัศมี 500 เมตร จากกึ่งกลางแนวทอลำเลียงปิโตรเลียมจากฐานหลุมผลิตประดา-เอ (PDA-A) ไปยังฐานหลุมผลิตหนองแสง-เอ (NSG-A) โดยใช้แบบสอบถาม (Questionnaire) เพื่อสำรวจสภาพเศรษฐกิจ-สังคม ผลกระทบสิ่งแวดล้อมของชุมชนในระหว่างมีการผลิตผ่านระบบทอลำเลียงปิโตรเลียม และข้อร้องเรียนหรือข้อเสนอแนะอื่น ๆ ที่มีต่อโครงการ เพื่อให้ทราบถึงผลกระทบ ปัญหาความเดือดร้อน และความคิดเห็นที่มีต่อการดำเนินงานของโครงการซึ่งมีรายละเอียดดังนี้

1) วัตถุประสงค์ในการศึกษา

- เพื่อศึกษาข้อมูลทั่วไปของชุมชนที่อยู่บริเวณใกล้เคียงแนวทอลำเลียงปิโตรเลียมของโครงการ เช่น ข้อมูลทางเศรษฐกิจ-สังคมของครัวเรือน ข้อมูลด้านระบบสาธารณสุขภาค เป็นต้น
- เพื่อรับทราบปัญหาสิ่งแวดล้อม ความเดือดร้อนรำคาญ ในระยะผลิตผ่านระบบทอลำเลียงปิโตรเลียมของโครงการ
- เพื่อรับทราบถึงการรับรู้ข้อมูลข่าวสาร ความคิดเห็น ข้อเสนอแนะ และข้อร้องเรียนของชุมชนที่มีต่อโครงการ

2) ขอบเขตพื้นที่ศึกษา

ขอบเขตพื้นที่ในการสำรวจทัศนคติและความคิดเห็นของประชาชนโดยใช้แบบสอบถามครอบคลุมรัศมี 500 เมตรจากกึ่งกลางแนวทอลำเลียงปิโตรเลียมของโครงการ โดยกลุ่มเป้าหมาย ประกอบด้วย ประชาชนและผู้นำชุมชน หมู่ที่ 2 บ้านปรือกระเทียม หมู่ที่ 7 บ้านเสวยซุง และหมู่ที่ 8 บ้านประดา ตำบลบึงกอก อำเภอบางระกำ จังหวัดพิษณุโลก (รูปที่ 3.4-2)

3) การกำหนดจำนวนตัวอย่าง

จากการสำรวจและรวบรวมข้อมูลจำนวนครัวเรือนจากหน่วยงานที่เกี่ยวข้องประกอบการพิจารณาจากภาพถ่ายทางอากาศของ Google Earth ปี พ.ศ. 2564 และการสำรวจภาคสนาม พบว่า มีครัวเรือนที่อยู่ในรัศมี 500 เมตรจากกึ่งกลางแนวทอลำเลียงปิโตรเลียมของโครงการ จำนวน 38 ครัวเรือน บริษัทที่ปรึกษาได้กำหนดให้ทำการสำรวจสภาพเศรษฐกิจ-สังคม และความคิดเห็นทุกครัวเรือน และกำหนดให้ทำการสำรวจความคิดเห็นผู้นำชุมชนที่อยู่ในพื้นที่ศึกษาหมู่บ้านละ 1 ตัวอย่าง รวมทั้งสิ้น จำนวน 6 ตัวอย่าง (หมู่ที่ 7 บ้านเสวยซุง หมู่ที่ 8 บ้านประดา ทำการสำรวจความคิดเห็นมากกว่า 1 ตัวอย่างตามคำแนะนำของผู้นำชุมชน) (ดังตารางที่ 3.4-6)

**ตารางที่ 3.4-6 จำนวนตัวอย่างในการสำรวจทัศนคติและความคิดเห็นโดยใช้แบบสอบถาม (แนวทอลำเลียง
ปิโตรเลียมจากฐานหลุมผลิตประดา-เอ (PDA-A) ไปยังฐานหลุมผลิตหนองแสง-เอ (NSG-A))**

จังหวัด	อำเภอ	ตำบล	ชื่อหมู่บ้าน	จำนวนตัวอย่าง	
				ครัวเรือน	ผู้นำชุมชน
พิษณุโลก	บางระกำ	บึงกอก	5. หมู่ที่ 2 บ้านปรีอกระเทียม	-	1
			6. หมู่ที่ 7 บ้านเสวยซุง	24	2*
			7. หมู่ที่ 8 บ้านประดา	14	3*
รวม				38	6

ที่มา : บริษัท วิชั่น อี คอนซัลแทนท์ จำกัด, พ.ศ. 2565

หมายเหตุ : * ทำการสำรวจความคิดเห็นมากกว่า 1 ตัวอย่างตามคำแนะนำของผู้นำชุมชน

4) โครงสร้างของแบบสอบถาม

การสำรวจทัศนคติและความคิดเห็นของประชาชน และผู้นำชุมชน จะใช้แบบสอบถามที่มีโครงสร้าง
แน่นอนชัดเจน มีคำถามทั้งปลายปิดและเปิด เพื่อให้ผู้ตอบแบบสอบถามสามารถแสดงความคิดเห็นได้อย่างครอบคลุม
โดยโครงสร้างของแบบสอบถามประกอบด้วย 7 ประเด็นหลัก ได้แก่ (ตัวอย่างแบบสอบถามดังภาคผนวกที่ 18)

1. ข้อมูลทั่วไปของผู้ให้สัมภาษณ์ เช่น สถานภาพ อายุ ศาสนา การศึกษา การตั้งถิ่นฐาน
2. ข้อมูลทางเศรษฐกิจของครัวเรือน เช่น อาชีพ รายได้ รายจ่าย จำนวนสมาชิกในครอบครัว
3. ข้อมูลสุขภาพอนามัยและสาธารณสุข
4. สภาพแวดล้อมในปัจจุบันของชุมชน และผลกระทบสิ่งแวดล้อม
5. การรับรู้ข้อมูลข่าวสารและความเข้าใจต่อโครงการ
6. การมีส่วนร่วมในการเฝ้าระวังผลกระทบสิ่งแวดล้อม
7. ทัศนคติต่อโครงการ

5) การวิเคราะห์ข้อมูล

ข้อมูลจากการสำรวจถูกนำมาตรวจสอบความครบถ้วนสมบูรณ์ และทำการประมวลผลด้วยโปรแกรม
สำเร็จรูปสำหรับการวิจัยทางสังคมศาสตร์ (Statistic Package for the Social Science, SPSS) สถิติที่ใช้ ได้แก่
ร้อยละ (Percentage) และค่าเฉลี่ย (Mean) โดยนำเสนอในรูปแบบตารางแสดงความถี่ ร้อยละ และค่าเฉลี่ย
(ดังภาคผนวกที่ 19)

6) ผลการสำรวจทัศนคติและความคิดเห็นของประชาชนโดยใช้แบบสอบถาม

การสำรวจทัศนคติและความคิดเห็นของประชาชน และผู้นำชุมชนที่อาศัยอยู่ในรัศมีพื้นที่ศึกษา
ดำเนินการเมื่อวันที่ 9 พฤศจิกายน พ.ศ. 2565 จำนวนทั้งสิ้น 44 ราย โดยแบ่งเป็นกลุ่มหัวหน้าครัวเรือน จำนวน 38
ครัวเรือน และกลุ่มผู้นำชุมชน จำนวน 6 ราย ซึ่งสามารถสรุปรายละเอียดได้ดังนี้ (บรรยากาศการสำรวจความ
คิดเห็นดังภาพที่ 3.4-4)



ภาพที่ 3.4-4 บรรยากาศการสำรวจทัศนคติและความคิดเห็นของหัวหน้าครัวเรือนและผู้นำชุมชน
บริเวณแนวท่อลำเลียงปิโตรเลียมจากฐานหลุมผลิตประด้า-เอ (PDA-A)
ไปยังฐานหลุมผลิตหนองแสง-เอ (NSG-A)

6.1) กลุ่มหัวหน้าครัวเรือน

6.1.1) ข้อมูลทั่วไปของผู้ให้สัมภาษณ์

เพศ อายุ ศาสนา การศึกษา ผู้ให้สัมภาษณ์ระบุว่า เป็นเพศหญิง (ร้อยละ 57.9) และเป็นเพศชาย (ร้อยละ 50) มีอายุเฉลี่ย 56 ปี โดยผู้ให้สัมภาษณ์ทั้งหมดนับถือศาสนาพุทธ จากการสอบถามข้อมูลด้านการศึกษา ผู้ให้สัมภาษณ์ส่วนใหญ่ ระบุว่า สำเร็จการศึกษาระดับประถมศึกษา (ร้อยละ 81.6) รองลงมา ระบุว่าสำเร็จการศึกษาระดับมัธยมศึกษาตอนต้น (ร้อยละ 10.5) ถัดมา ระบุว่า สำเร็จการศึกษาระดับมัธยมศึกษาตอนปลาย/ปวช. (ร้อยละ 5.3) และสำเร็จการศึกษาระดับปริญญาตรี (ร้อยละ 2.6)

สถานภาพ ภูมิลำเนา ผู้ให้สัมภาษณ์ระบุว่า มีสถานภาพเป็นหัวหน้าครัวเรือน/เจ้าบ้าน (ร้อยละ 71.1) รองลงมาระบุว่า เป็นคู่สมรส (ร้อยละ 20.1) ระบุว่า เป็นบุตร/ธิดาของเจ้าบ้าน (ร้อยละ 5.3) และระบุว่า เป็นญาติ/ผู้อาศัย (ร้อยละ 2.6) ซึ่งผู้ให้สัมภาษณ์ส่วนใหญ่ ระบุว่า เป็นคนในพื้นที่ตั้งแต่เกิด (ร้อยละ 97.4) และส่วนที่เหลือ ระบุว่า ย้ายมาจากที่อื่น (ร้อยละ 2.6) โดยย้ายมาจากจังหวัดมหาสารคาม ซึ่งมีระยะเวลาในการอยู่อาศัยในพื้นที่ประมาณ 60 ปี จากการสอบถามถึงการโยกย้ายถิ่นฐาน ผู้ให้สัมภาษณ์ทั้งหมด ระบุว่า ไม่คิดจะย้ายไปอยู่ที่อื่น (ร้อยละ 100) เนื่องจากเป็นบ้านเกิด มีบ้านมีครอบครัวที่นี่ และอายุมากแล้ว

6.1.2) ข้อมูลทางเศรษฐกิจของครัวเรือน

อาชีพและภาวะมีงานทำ สัดส่วนของผู้มีงานทำและผู้ไม่มีงานทำในครัวเรือน คิดเป็นสัดส่วน 3:2 ผู้ให้สัมภาษณ์ส่วนใหญ่ ระบุว่า ประกอบอาชีพเกษตรกรรม (ร้อยละ 65.8) ได้แก่ ทำนา ไร่ อ้อย ไร่ข้าวโพด เป็นต้น รองลงมา ระบุว่า ประกอบอาชีพรับจ้างทั่วไป (ร้อยละ 18.4) ประกอบอาชีพค้าขาย/ธุรกิจส่วนตัว (ร้อยละ 5.3) และไม่ได้ประกอบอาชีพ (ร้อยละ 10.5) เมื่อสอบถามถึงอาชีพรอง/รายได้เสริม ผู้ให้สัมภาษณ์ส่วนใหญ่ ระบุว่า ไม่มีอาชีพรอง/รายได้เสริม (ร้อยละ 81.6) ส่วนที่เหลือระบุว่า มีอาชีพรอง/รายได้เสริม (ร้อยละ 18.4) ได้แก่ ค้าขาย รับจ้างทั่วไป

รายได้-รายจ่าย จากการสอบถามถึงการบริหารจัดการด้านการเงินภายในครัวเรือน ผู้ให้สัมภาษณ์ ระบุว่า มีรายได้ไม่เพียงพอ แต่ไม่มีหนี้สิน (ร้อยละ 47.4) รองลงมา ระบุว่า มีรายได้เพียงพอ แต่ไม่มีเหลือเก็บออม (ร้อยละ 36.8) ระบุว่า มีรายได้เพียงพอ และมีเหลือเก็บออม (ร้อยละ 10.5) และระบุว่า มีรายได้ไม่เพียงพอ จำเป็นต้องกู้ยืม (ร้อยละ 5.3) จากการสอบถามถึงปัญหาในการประกอบอาชีพ ผู้ให้สัมภาษณ์ส่วนใหญ่ ระบุว่า ไม่ประสบปัญหาในการประกอบอาชีพ (ร้อยละ 86.8) และส่วนที่เหลือ ระบุว่า ประสบปัญหาในการประกอบอาชีพ (ร้อยละ 13.2) เนื่องจากต้นทุนทางการเกษตรสูง และราคาผลผลิตตกต่ำ เมื่อสอบถามถึงความคิดที่จะเปลี่ยนอาชีพ ผู้ให้สัมภาษณ์ทั้งหมดระบุว่า ไม่เคยคิดจะเปลี่ยนอาชีพ (ร้อยละ 100)

6.1.3) ข้อมูลสุขภาพอนามัยและสาธารณสุข

การเจ็บป่วยและการสาธารณสุข จากการสอบถามถึงการเจ็บป่วยในรอบปีที่ผ่านมา ผู้ให้สัมภาษณ์ ระบุว่า สมาชิกในครัวเรือนไม่เคยเจ็บป่วย (ร้อยละ 57.9) และส่วนที่เหลือ ระบุว่า เคยเจ็บป่วย (ร้อยละ 42.1) ได้แก่ โรคความดันโลหิต/โรคเบาหวาน โรคระบบกล้ามเนื้อ โรคหอบหืด เมื่อสอบถามถึงการเจ็บป่วยด้วยโรคติดต่อ/โรคระบาดในชุมชน ผู้ให้สัมภาษณ์ ระบุว่า ไม่เคยเจ็บป่วยด้วยโรคติดต่อ/โรคระบาด (ร้อยละ 94.7) และส่วนที่เหลือ ระบุว่า เคยเจ็บป่วยด้วยโรคติดต่อ/โรคระบาด ได้แก่ โรคโควิด-19 (ร้อยละ 5.3) เมื่อสอบถามถึงการได้รับบาดเจ็บจากอุบัติเหตุจากการจราจร ผู้ให้สัมภาษณ์ทั้งหมด ระบุว่า ไม่เคยได้รับบาดเจ็บจากอุบัติเหตุจากการจราจร (ร้อยละ 100) เมื่อสอบถามถึงสถานพยาบาลที่เข้ารับการรักษาเมื่อเจ็บป่วย ผู้ให้สัมภาษณ์ ระบุว่า เข้ารับการรักษาที่โรงพยาบาลของรัฐ (ร้อยละ 63.2) ได้แก่ โรงพยาบาลส่งเสริมสุขภาพตำบล (รพ.สต.) (ร้อยละ 28.9) ได้แก่ โรงพยาบาลส่งเสริมสุขภาพตำบล ปังกอก และโรงพยาบาลส่งเสริมสุขภาพตำบลปรีกระเทียม และส่วนที่เหลือ ระบุว่า ซอยมารับประทานเอง (ร้อยละ 7.9) จากการสอบถามถึงการให้บริการของหน่วยงานด้านสาธารณสุขในพื้นที่ ผู้ให้สัมภาษณ์ทั้งหมด ระบุว่า บุคลากรทางการแพทย์ และอุปกรณ์ทางการแพทย์มีความเพียงพอ (ร้อยละ 100) ทั้งนี้ เมื่อสอบถามถึงความพึงพอใจในการดำเนินชีวิตของประชาชนในชุมชนในรอบปีที่ผ่านมา ผู้ให้สัมภาษณ์ทั้งหมด ระบุว่า มีความสุขดี (ร้อยละ 100) เนื่องจากได้อยู่กับครอบครัว

แหล่งน้ำบริโภค (น้ำสำหรับดื่ม ประกอบอาหาร) ผู้ให้สัมภาษณ์ ระบุว่า ชื่อน้ำดื่มบรรจุขวด/ถังเพื่อบริโภค (ร้อยละ 76.3) และส่วนที่เหลือ ระบุว่า ใช้น้ำประปาเพื่อบริโภค (ร้อยละ 23.7) จากการสอบถามถึงปริมาณและคุณภาพน้ำ ผู้ให้สัมภาษณ์ทั้งหมด ระบุว่า น้ำมีคุณภาพดี และน้ำมีปริมาณเพียงพอตลอดปี (ในสัดส่วนที่เท่ากัน ร้อยละ 100)

แหล่งน้ำอุปโภค (น้ำสำหรับซัก ถ้าง รดน้ำต้นไม้) ผู้ให้สัมภาษณ์ทั้งหมด ระบุว่า ใช้น้ำประปาเพื่อบริโภค (ร้อยละ 100) จากการสอบถามถึงปริมาณและคุณภาพน้ำ ผู้ให้สัมภาษณ์ทั้งหมด ระบุว่า น้ำมีคุณภาพดี และน้ำมีปริมาณเพียงพอตลอดปี (ในสัดส่วนที่เท่ากัน ร้อยละ 100)

การจัดการน้ำเสียน้ำทิ้งและขยะมูลฝอย ผู้ให้สัมภาษณ์ ระบุว่า คริวเรือมีการจัดการน้ำเสียน้ำทิ้ง โดยระบายลงดิน/ที่โล่งข้างบ้าน (ร้อยละ 86.8) และส่วนที่เหลือ ระบุว่า มีการจัดการโดยทิ้งลงท่อระบายน้ำสาธารณะ (ร้อยละ 13.2) สำหรับการจัดการขยะมูลฝอย ผู้ให้สัมภาษณ์ ระบุว่า จัดการโดยการเผา (ร้อยละ 82.9) รองลงมา ระบุว่า จัดการโดยการรวบรวมให้หน่วยงานเทศบาล/อบต. จัดเก็บ (ร้อยละ 12.2) และจัดการโดยการกองทิ้งไว้ (ร้อยละ 4.9)

6.1.4) ผลกระทบสิ่งแวดล้อมจากการดำเนินโครงการ

ผลกระทบสิ่งแวดล้อมระหว่างมีโครงการ จากการสอบถามถึงผลกระทบสิ่งแวดล้อมระหว่าง มีการผลิตปิโตรเลียมของโครงการ ผู้ให้สัมภาษณ์ระบุว่า ได้รับผลกระทบ ได้แก่ ผลผลิตทางการเกษตรตกต่ำเสียหาย แต่มีบางประเด็นที่ผู้ให้สัมภาษณ์ ระบุว่า ไม่ได้รับผลกระทบ ได้แก่ ฝุ่นละออง/เขม่า/ควัน การจราจร/อุบัติเหตุ ฝูฉวนชำรุด/เสียหาย กลิ่นเหม็น ขยะมูลฝอย/สิ่งปฏิกูล ขาดแคลนน้ำดื่ม/น้ำใช้ แหล่งน้ำธรรมชาติเน่าเสีย น้ำบาดาล/บ่อน้ำตื้น คุณภาพแย่ง การกีดขวางทางระบายน้ำ/น้ำท่วม และเสียงดังรบกวน รายละเอียดดังตารางที่ 3.4-7

- ผลผลิตทางการเกษตรตกต่ำ/เสียหาย ผู้ให้สัมภาษณ์ ระบุว่า ได้รับผลกระทบ (ร้อยละ 2.6) โดยทั้งหมด ระบุว่า ได้รับผลกระทบในระดับมาก จากการสอบถามถึงการแก้ไขปัญหาและความพึงพอใจต่อการแก้ไขปัญหาของทางโครงการ ผู้ให้สัมภาษณ์ทั้งหมด ระบุว่า ไม่ได้รับการ แก้ไขปัญหา และไม่พึงพอใจในการแก้ไขปัญหา (ในสัดส่วนที่เท่ากัน ร้อยละ 100)

6.1.5) การรับรู้ข้อมูลข่าวสาร และความเข้าใจต่อโครงการ

การรับรู้ข้อมูลโครงการ ผู้ให้สัมภาษณ์ทั้งหมด ระบุว่า รับทราบข้อมูลเกี่ยวกับการดำเนินงานของโครงการมาก่อน (ร้อยละ 100) โดยผู้ให้สัมภาษณ์ ระบุว่า ทราบจากผู้นำชุมชน/อบต. (ร้อยละ 31.4) รองลงมา ทราบจากการประชุมประชาสัมพันธ์โครงการ (ร้อยละ 22) ทราบเจ้าหน้าที่ของ บริษัท ปตท.สผ.สยาม จำกัด (ร้อยละ 18.6) ทราบจากเพื่อนบ้าน/คนในครอบครัว (ร้อยละ 14) ทราบจากป้ายประกาศ/ประชาสัมพันธ์ (ร้อยละ 10.5) และ ทราบจากเนื่องจากเป็นทางผ่าน/อยู่ใกล้บ้าน (ร้อยละ 3.5) ดังรูปที่ 3.4-9 จากการสอบถามถึงความรู้ความเข้าใจ เกี่ยวกับการผลิตปิโตรเลียม ผู้ให้สัมภาษณ์ ระบุว่า มีความรู้/ความเข้าใจเล็กน้อย (ร้อยละ 47.4) รองลงมา ระบุว่า มีความรู้/ความเข้าใจปานกลาง (ร้อยละ 28.9) และไม่มีความรู้ความเข้าใจเลย (ร้อยละ 23.7)

การประชาสัมพันธ์ข้อมูลข่าวสาร ผู้ให้สัมภาษณ์ส่วนใหญ่ ระบุว่า การประชาสัมพันธ์ข้อมูลข่าวสาร ของโครงการมีความเพียงพอ และไม่จำเป็นต้องประชาสัมพันธ์เพิ่มเติม (ร้อยละ 55.3) และส่วนที่เหลือ ระบุว่า มีความเพียงพอ แต่อยากให้ประชาสัมพันธ์เพิ่มเติม (ร้อยละ 44.7) โดยข้อมูลที่ต้องการให้ประชาสัมพันธ์เพิ่มเติม ได้แก่ มาตรการป้องกันและลดผลกระทบด้านสิ่งแวดล้อม และระบบความปลอดภัยในการผลิตและขนถ่ายปิโตรเลียม สำหรับช่องทางที่เหมาะสมในการประชาสัมพันธ์และให้ข้อมูลข่าวสารของโครงการ ได้แก่ การจัดประชุมชี้แจงให้ ประชาชนทราบ (ร้อยละ 38.4) การแจ้งข่าวสารผ่านผู้นำชุมชน กรรมการชุมชน (ร้อยละ 37.2) การประชาสัมพันธ์ ผ่านบอร์ดประชาสัมพันธ์ตามจุดต่าง ๆ ในชุมชน (ร้อยละ 18.6) และการส่งจดหมาย/แผ่นพับ/เอกสาร แจ้งต่อ ประชาชนโดยตรง (ร้อยละ 5.8) โดยช่วงเวลาที่เหมาะสม ได้แก่ เวลา 08.00-10.00 น. และเวลา 18.00-20.00 น.

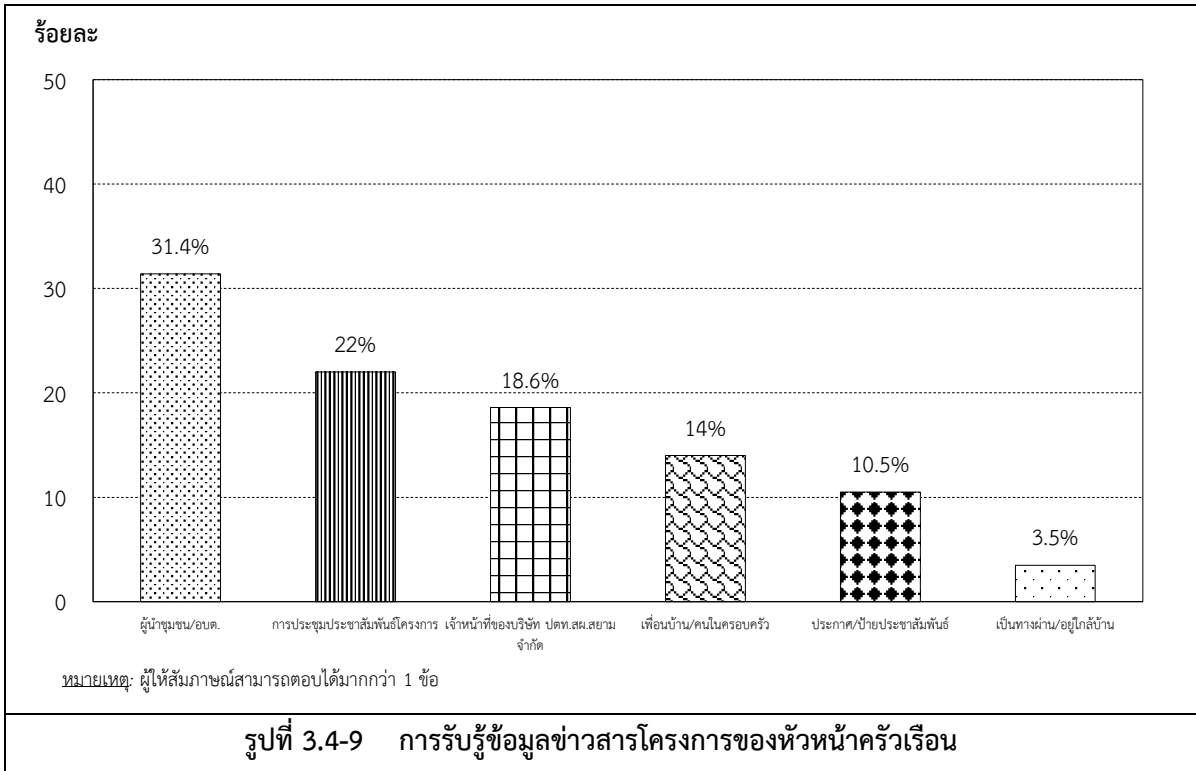
6.1.6) การมีส่วนร่วมในการเฝ้าระวังผลกระทบสิ่งแวดล้อม

จากการสอบถามเรื่องการร้องเรียนและให้ข้อเสนอแนะต่อโครงการ ผู้ให้สัมภาษณ์ทั้งหมด ระบุว่า ไม่เคยร้องเรียนหรือเสนอแนะต่อโครงการ (ร้อยละ 100)

ตารางที่ 3.4-7 ทิศนคติของหัวหน้าคร้วเรือนด้านผลกระทบสิ่งแวดล้อมของชุมชนระหว่างมีโครงการ

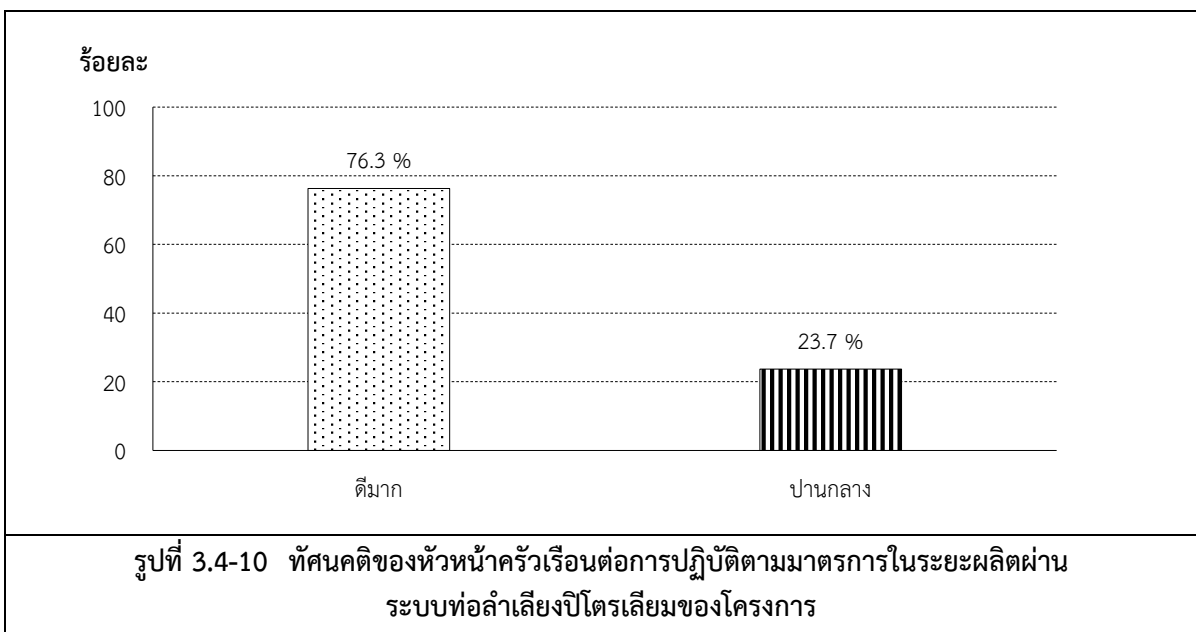
ลำดับ	ผลกระทบสิ่งแวดล้อม	การได้รับผลกระทบ (ร้อยละ)		ระดับผลกระทบ (ร้อยละ)			การแก้ไขของบริษัทฯ (ร้อยละ)		ความพึงพอใจ (ร้อยละ)	
		ไม่ได้รับ	ได้รับ	น้อย	ปานกลาง	มาก	แก้ไข	ไม่ได้แก้ไข	พอใจ	ไม่พอใจ
1	ผลผลิตทางการเกษตรตกต่ำ/เสียหาย	97.4	2.6	-	-	100.0	-	100.0	-	100.0
2	ฝุ่นละออง/เขม่า/ควัน	100.0	-	-	-	-	-	-	-	-
3	การจราจร/อุบัติเหตุ	100.0	-	-	-	-	-	-	-	-
4	ผิวนนขำรุด/เสียหาย	100.0	-	-	-	-	-	-	-	-
5	กลิ่นเหม็น	100.0	-	-	-	-	-	-	-	-
6	ขยะมูลฝอย/สิ่งปฏิกูล	100.0	-	-	-	-	-	-	-	-
7	ขาดแคลนน้ำดื่ม/น้ำใช้	100.0	-	-	-	-	-	-	-	-
8	แหล่งน้ำธรรมชาติเน่าเสีย	100.0	-	-	-	-	-	-	-	-
9	น้ำบาดาล/บ่อน้ำตื้น คุณภาพแย่ง	100.0	-	-	-	-	-	-	-	-
10	การกีดขวางทางระบายน้ำ/น้ำท่วม	100.0	-	-	-	-	-	-	-	-
11	เสียงดังรบกวน	100.0	-	-	-	-	-	-	-	-

ที่มา : บริษัท วิชน อี คอนซัลแทนท์ จำกัด, พ.ศ. 2565

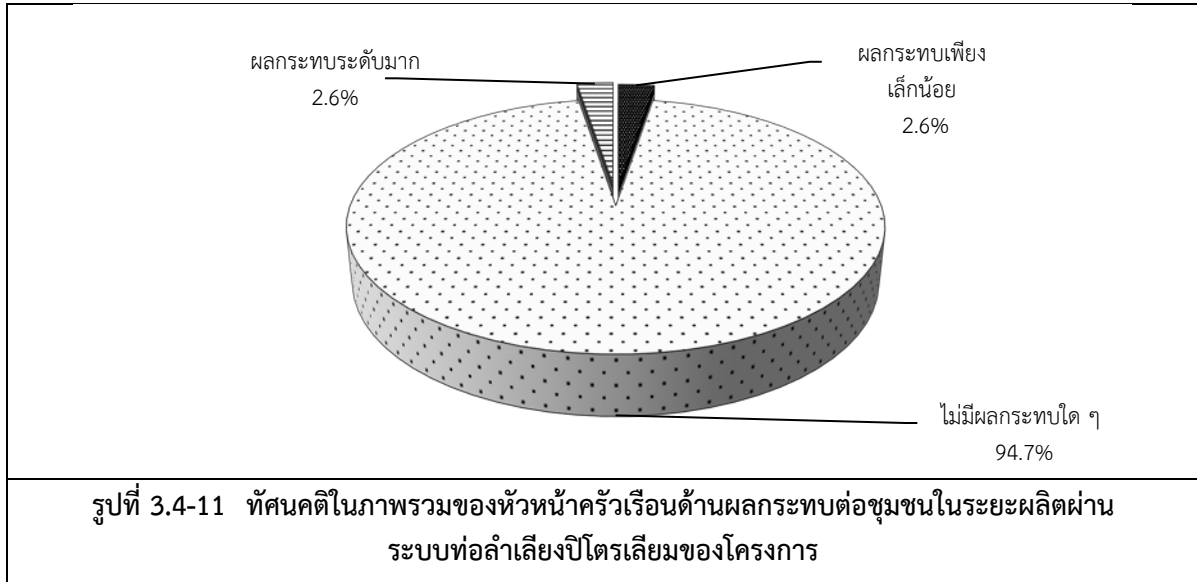


6.1.7) ทศนคติต่อโครงการ

มาตรการและการปฏิบัติตามมาตรการ จากการสอบถามถึงความเพียงพอต่อมาตรการป้องกันและแก้ไขผลกระทบสิ่งแวดล้อม และมาตรการติดตามตรวจสอบผลกระทบสิ่งแวดล้อมของโครงการ ผู้ให้สัมภาษณ์ส่วนใหญ่ ระบุว่า มีความเพียงพอ (ร้อยละ 97.4) ที่เหลือระบุว่า ไม่เพียงพอ (ร้อยละ 2.6) ควรเพิ่มเติมเรื่องการป้องกันแมลงที่ส่งผลกระทบต่อนาข้าว จากการสอบถามถึงการปฏิบัติตามมาตรการ ผู้ให้สัมภาษณ์ ระบุว่า โครงการปฏิบัติตามมาตรการในระดับดีมาก (ร้อยละ 76.3) เนื่องจากทางโครงการมีการจัดการมาตรการที่ดี และส่วนที่เหลือ ระบุว่า โครงการปฏิบัติตามมาตรการในระดับปานกลาง (ร้อยละ 23.7) (ดังรูปที่ 3.4-10)



ทัศนคติในภาพรวมต่อโครงการ จากการสอบถามความคิดเห็นของหัวหน้าครัวเรือนในภาพรวมต่อโครงการด้านผลกระทบต่อชุมชน ผู้ให้สัมภาษณ์ส่วนใหญ่ ระบุว่า ไม่มีผลกระทบใด ๆ ต่อชุมชน (ร้อยละ 94.8) และระบุว่า มีผลกระทบในระดับมาก และมีผลกระทบเล็กน้อย (ในสัดส่วนที่เท่ากัน ร้อยละ 2.6) (ดังรูปที่ 3.4-11)



ข้อร้องเรียน และข้อเสนอแนะอื่น ๆ ผู้ให้สัมภาษณ์ทั้งหมด ระบุว่า ไม่มีข้อร้องเรียน และไม่มีข้อเสนอแนะต่อโครงการ (ในสัดส่วนที่เท่ากัน ร้อยละ 100)

6.2) กลุ่มผู้นำชุมชน

6.2.1) ข้อมูลทั่วไปของผู้ให้สัมภาษณ์

เพศ อายุ ศาสนา การศึกษา ผู้ให้สัมภาษณ์ทั้งหมด จำนวน 6 ราย เป็นเพศชาย จำนวน 4 ราย และเป็นเพศหญิง จำนวน 2 ราย มีอายุเฉลี่ย 55 ปี ผู้ให้สัมภาษณ์ทั้งหมดนับถือศาสนาพุทธ จากการสอบถามข้อมูลด้านการศึกษา ผู้ให้สัมภาษณ์ จำนวน 4 ราย ระบุว่า สำเร็จการศึกษาระดับประถมศึกษา ส่วนที่เหลือระบุว่า สำเร็จการศึกษาระดับมัธยมศึกษาตอนปลาย/ปวช. และสำเร็จการศึกษาระดับปริญญาตรี (ในสัดส่วนที่เท่ากัน จำนวน 1 ราย)

สถานภาพ และภูมิลำเนา ผู้ให้สัมภาษณ์ จำนวน 3 ราย ระบุว่า ดำรงตำแหน่งผู้ช่วยผู้ใหญ่บ้าน/รองประธานชุมชน และระบุว่า ดำรงตำแหน่งนายกเทศมนตรี/นายกองค์การบริหารส่วนตำบล ดำรงตำแหน่งผู้ใหญ่บ้าน/ประธานชุมชน และดำรงตำแหน่งกรรมการหมู่บ้าน/กรรมการชุมชน (ในสัดส่วนที่เท่ากัน จำนวน 1 ราย) ซึ่งมีระยะเวลาในการดำรงตำแหน่งโดยประมาณ 6 ปี โดยผู้ให้สัมภาษณ์ทั้งหมด จำนวน 6 ราย ระบุว่า อยู่ในพื้นที่ตั้งแต่เกิด ผู้ให้สัมภาษณ์ทั้งหมด จำนวน 6 ราย ระบุว่า ไม่คิดจะย้าย เนื่องจากเป็นบ้านเกิดและมีอาชีพที่มั่นคงแล้ว

6.2.2) ข้อมูลทางเศรษฐกิจของชุมชน

การประกอบอาชีพของคนในชุมชน ผู้ให้สัมภาษณ์ทั้งหมด จำนวน 6 ราย ระบุว่า ประชาชนประกอบอาชีพเกษตรกรรมเป็นอาชีพหลัก ได้แก่ ทำนา จากการสอบถามถึงอาชีพรอง/รายได้เสริมของประชาชนในชุมชน ผู้ให้สัมภาษณ์ทั้งหมด จำนวน 6 ราย ระบุว่า มีอาชีพรอง/อาชีพเสริม ได้แก่ รับจ้างทั่วไป จากการสอบถามถึงปัญหาด้านการประกอบอาชีพ ผู้ให้สัมภาษณ์ จำนวน 4 ราย ระบุว่า มีปัญหาจากการประกอบอาชีพ ได้แก่ ต้นทุนสูง สินค้าราคาต่ำ น้ำมันแพง และส่วนที่เหลือ จำนวน 2 ราย ระบุว่า ไม่มีปัญหาจากการประกอบอาชีพ

ฐานะทางเศรษฐกิจชุมชน ผู้ให้สัมภาษณ์ จำนวน 5 ราย ระบุว่า ประชาชนในชุมชนมีรายได้ไม่เพียงพอ จำเป็นต้องกู้ยืม และส่วนที่เหลือ จำนวน 1 ราย ระบุว่า มีรายได้เพียงพอ แต่ไม่มีเหลือเก็บออม

การเปลี่ยนแปลงทางเศรษฐกิจ ผู้ให้สัมภาษณ์ จำนวน 4 ราย ระบุว่า รายได้จากการประกอบอาชีพลดลง และส่วนที่เหลือ ระบุว่า ฐานะความเป็นอยู่แย่ลงกว่าเดิม และปัญหาสังคมเพิ่มขึ้น (ในสัดส่วนที่เท่ากัน จำนวน 1 ราย)

6.2.3) ข้อมูลด้านสุขภาพอนามัย และสาธารณสุข

การเจ็บป่วยและการสาธารณสุข การสอบถามถึงโรคหรืออาการเจ็บป่วยของประชาชนในชุมชนที่พบป่วย 3 อันดับแรก ได้แก่ อันดับ 1 โรคความดันโลหิต/โรคเบาหวาน อันดับ 2 โรคกล้ามเนื้อ อันดับ 3 โรคภูมิแพ้ เมื่อสอบถามถึงการเจ็บป่วยด้วยโรคติดต่อ/โรคระบาดในชุมชน ผู้ให้สัมภาษณ์ จำนวน 4 ราย ระบุว่า เคยมีการเจ็บป่วยด้วยโรคติดต่อ/โรคระบาด ได้แก่ โรคโควิด-19 โรคมือ เท้า ปาก และโรคไข้เลือดออก และส่วนที่เหลือ จำนวน 2 ราย ระบุว่า ไม่เคยเจ็บป่วยด้วยโรคติดต่อ/โรคระบาด เมื่อสอบถามถึงการได้รับบาดเจ็บจากอุบัติเหตุจากการจราจร พบว่า ผู้ให้สัมภาษณ์ จำนวน 3 ราย ระบุว่า ไม่เคยได้รับบาดเจ็บจากอุบัติเหตุจากการจราจร และส่วนที่เหลือ จำนวน 3 ราย เคยได้รับบาดเจ็บจากอุบัติเหตุจากการจราจร เมื่อสอบถามถึงสถานพยาบาลที่เข้ารับการรักษาเมื่อเจ็บป่วย ผู้ให้สัมภาษณ์ทั้งหมด จำนวน 6 ราย ระบุว่า เข้ารับการรักษาที่โรงพยาบาลส่งเสริมสุขภาพตำบล (รพ.สต.) ได้แก่ โรงพยาบาลส่งเสริมสุขภาพตำบลบ้านกุดมะตูม โรงพยาบาลส่งเสริมสุขภาพตำบลบึงกอก และโรงพยาบาลส่งเสริมสุขภาพตำบลบ้านปริกกระเทียม เมื่อสอบถามถึงความเพียงพอของการให้บริการทางการแพทย์และสาธารณสุขในพื้นที่ ผู้ให้สัมภาษณ์ จำนวน 3 ราย ระบุว่า มีความเพียงพอด้านบุคลากร และส่วนที่เหลือ จำนวน 3 ราย ระบุว่า ไม่เพียงพอด้านบุคลากร ทั้งนี้ เมื่อสอบถามถึงความเพียงพอด้านอุปกรณ์ทางการแพทย์ ผู้ให้สัมภาษณ์ จำนวน 4 ราย ระบุว่า มีความเพียงพอด้านอุปกรณ์การแพทย์ และส่วนที่เหลือ จำนวน 2 ราย ระบุว่า ไม่เพียงพอด้านอุปกรณ์การแพทย์ จากการสอบถามถึงกิจกรรมส่งเสริมสุขภาพของประชาชนในชุมชน ผู้ให้สัมภาษณ์ จำนวน 4 ราย ระบุว่า ชุมชนมีกิจกรรมส่งเสริมสุขภาพ ได้แก่ การตรวจสุขภาพ และส่วนที่เหลือ จำนวน 2 ราย ระบุว่า ชุมชนไม่มีกิจกรรมส่งเสริมสุขภาพ จากการสอบถามถึงสุขภาพโดยรวมของประชาชนในชุมชน ผู้ให้สัมภาษณ์ทั้งหมด จำนวน 6 ราย ระบุว่า ประชาชนในชุมชนของตนมีสุขภาพดี/ปกติ นอกจากนี้ได้สอบถามถึงความพึงพอใจในการดำรงชีวิต ผู้ให้สัมภาษณ์ทั้งหมด จำนวน 6 ราย ระบุว่า มีความสุข เนื่องจากมีอาชีพพอเลี้ยงครอบครัวได้ ชุมชนเรียนรู้และปรับตัวให้อยู่ได้

น้ำเพื่อการบริโภค (น้ำสำหรับดื่ม และประกอบอาหาร) ผู้ให้สัมภาษณ์ จำนวน 3 ราย ระบุว่า ชุมชนใช้น้ำประปาเพื่อการบริโภค จำนวน 2 ราย ระบุว่า ใช้น้ำของโรงผลิตน้ำดื่มในหมู่บ้าน และส่วนที่เหลือ จำนวน 1 ราย ระบุว่า ชื้อน้ำดื่มบรรจุขวด/ถัง เมื่อสอบถามถึงปริมาณและคุณภาพน้ำ ผู้ให้สัมภาษณ์ทั้งหมด จำนวน 6 ราย ระบุว่า น้ำมีปริมาณน้ำเพียงพอตลอดปี และน้ำมีคุณภาพดี

น้ำเพื่อการอุปโภค (น้ำสำหรับซัก ล้าง และน้ำใช้) ผู้ให้สัมภาษณ์ จำนวน 5 ราย ระบุว่า ชุมชนใช้น้ำประปาเพื่อการอุปโภค และส่วนที่เหลือ จำนวน 1 ราย ระบุว่า ใช้น้ำบ่อน้ำตื้นเพื่อการอุปโภค เมื่อสอบถามถึงปริมาณและคุณภาพน้ำ ผู้ให้สัมภาษณ์ จำนวน 5 ราย ระบุว่า น้ำมีปริมาณเพียงพอตลอดปี ส่วนที่เหลือ จำนวน 1 ราย ระบุว่า น้ำมีปริมาณไม่เพียงพอ โดยเฉพาะในเดือนมีนาคม-เมษายน โดยผู้ให้สัมภาษณ์ทั้งหมด จำนวน 6 ราย ระบุว่า น้ำมีคุณภาพดี

การกำจัดน้ำเสีย/น้ำทิ้งในชุมชน ผู้ให้สัมภาษณ์ จำนวน 5 ราย ระบุว่า ชุมชนมีการระบายน้ำเสีย/น้ำทิ้งลงพื้นดินหรือที่โล่งข้างบ้าน และส่วนที่เหลือ จำนวน 1 ราย ระบุว่า มีการระบายน้ำทิ้งลงท่อระบายน้ำสาธารณะ

การจัดการขยะในชุมชน ผู้ให้สัมภาษณ์ทั้งหมด จำนวน 6 ราย ระบุว่า ชุมชนมีการจัดการโดยการเผา

6.2.4) ผลกระทบสิ่งแวดล้อมจากการดำเนินโครงการ

ผลกระทบสิ่งแวดล้อมระหว่างมีโครงการ จากการสอบถามถึงผลกระทบสิ่งแวดล้อมระหว่างมีการผลิตปิโตรเลียมของโครงการ ผู้ให้สัมภาษณ์ทั้งหมด ระบุว่า ได้รับผลกระทบ ได้แก่ ฝุ่นละออง/เขม่า/ควัน ผิวถนนชำรุด/เสียหาย กลิ่นเหม็น เสียงดังรบกวน การจราจร/อุบัติเหตุ และผลผลิตทางการเกษตรตกต่ำ/เสียหาย แต่มีบางประเด็นที่ผู้ให้สัมภาษณ์ ระบุว่า ไม่ได้รับผลกระทบ ได้แก่ ขยะมูลฝอย/สิ่งปฏิกูล ขาดแคลนน้ำดื่ม/น้ำใช้ แหล่งน้ำธรรมชาติเน่าเสีย น้ำบาดาล/บ่อน้ำตื้นคุณภาพน้ำแย่ลง และการกีดขวางทางระบายน้ำ/น้ำท่วม รายละเอียดดังตารางที่ 3.4-8

- **ฝุ่นละออง/เขม่า/ควัน** ผู้ให้สัมภาษณ์ ระบุว่า ได้รับผลกระทบ จำนวน 3 ราย โดยระบุว่า ได้รับผลกระทบในระดับปานกลาง จำนวน 2 ราย และส่วนที่เหลือจำนวน 1 ราย ระบุว่า ได้รับผลกระทบในระดับมาก สำหรับการแก้ไขปัญหามาของทางโครงการ ผู้ให้สัมภาษณ์ จำนวน 2 ราย ระบุว่า ไม่ได้รับการแก้ไข และจำนวน 1 ราย ระบุว่า ได้รับการแก้ไขปัญหา เมื่อสอบถามถึงความพึงพอใจในการแก้ไขปัญห ผู้ให้สัมภาษณ์ จำนวน 2 ราย ระบุว่า ไม่พึงพอใจ และส่วนที่เหลือจำนวน 1 ราย ระบุว่า พึงพอใจในการแก้ไขปัญห
- **ผิวถนนชำรุด/เสียหาย** ผู้ให้สัมภาษณ์ ระบุว่า ได้รับผลกระทบ จำนวน 2 ราย โดยระบุว่า ได้รับผลกระทบในระดับน้อย และระดับปานกลาง (ในสัดส่วนที่เท่ากัน จำนวน 1 ราย) สำหรับการแก้ไขปัญหามาของทางโครงการ ผู้ให้สัมภาษณ์ทั้งหมด ระบุว่า ได้รับการแก้ไขปัญห และไม่ได้มีการแก้ไขปัญห (ในสัดส่วนที่เท่ากัน จำนวน 1 ราย) เมื่อสอบถามถึงความพึงพอใจในการแก้ไขปัญห ผู้ให้สัมภาษณ์ ระบุว่า พึงพอใจ และไม่พึงพอใจในการแก้ไขปัญห (ในสัดส่วนที่เท่ากัน จำนวน 1 ราย)
- **กลิ่นเหม็น** ผู้ให้สัมภาษณ์ ระบุว่า ได้รับผลกระทบ จำนวน 1 ราย โดยระบุว่า ได้รับผลกระทบในระดับน้อย สำหรับการแก้ไขปัญหามาของทางโครงการ ผู้ให้สัมภาษณ์ ระบุว่า ไม่ได้รับการแก้ไขปัญห และไม่พึงพอใจในการแก้ไขปัญห
- **เสียงดังรบกวน** ผู้ให้สัมภาษณ์ ระบุว่า ได้รับผลกระทบ จำนวน 1 ราย โดยระบุว่า ได้รับผลกระทบในระดับน้อย สำหรับการแก้ไขปัญหามาของทางโครงการ ผู้ให้สัมภาษณ์ ระบุว่า ได้รับการแก้ไขปัญห และพึงพอใจในการแก้ไขปัญห
- **การจราจร/อุบัติเหตุ** ผู้ให้สัมภาษณ์ ระบุว่า ได้รับผลกระทบ จำนวน 1 ราย โดยระบุว่า ได้รับผลกระทบในระดับน้อย สำหรับการแก้ไขปัญหามาของทางโครงการ ผู้ให้สัมภาษณ์ ระบุว่า ได้รับการแก้ไขปัญห และไม่พึงพอใจในการแก้ไขปัญห
- **ผลผลิตทางการเกษตรตกต่ำ/เสียหาย** ผู้ให้สัมภาษณ์ ระบุว่า ได้รับผลกระทบ จำนวน 1 ราย โดยระบุว่า ได้รับผลกระทบในระดับมาก สำหรับการแก้ไขปัญหามาของทางโครงการ ผู้ให้สัมภาษณ์ ระบุว่า ไม่ได้รับการแก้ไขปัญห และไม่พึงพอใจในการแก้ไขปัญห

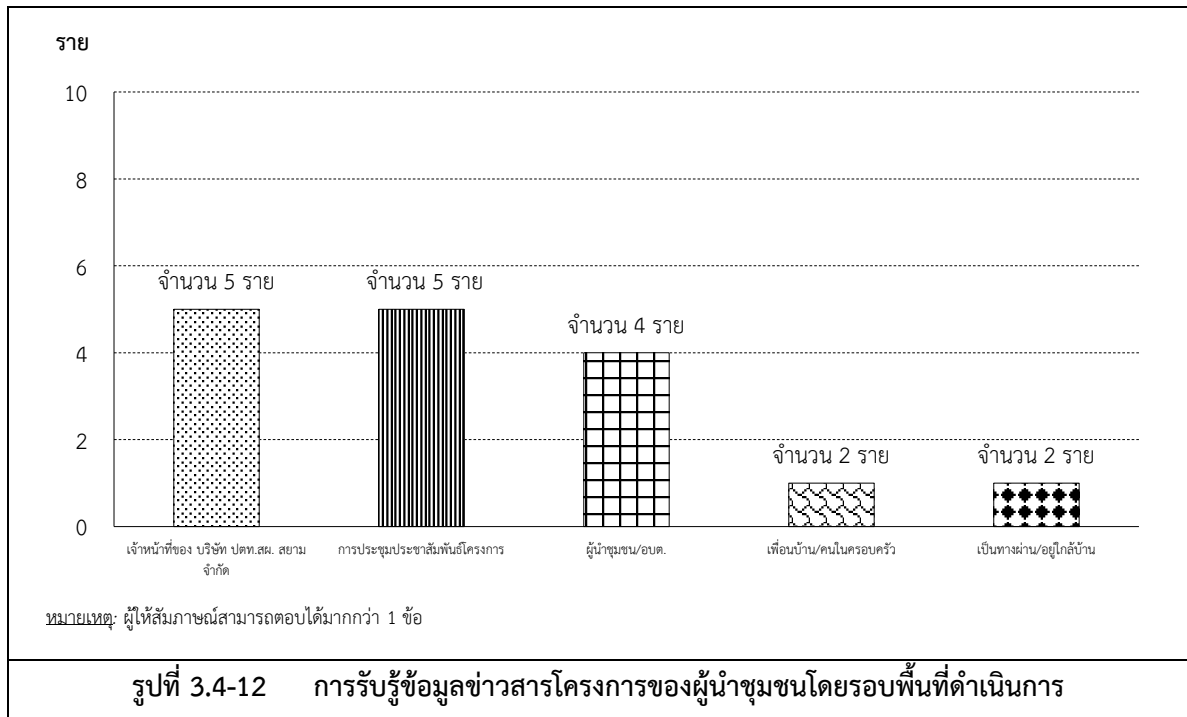
6.2.5) การรับรู้ข้อมูลข่าวสาร และความเข้าใจต่อโครงการ

การรับรู้ข้อมูลโครงการ ผู้ให้สัมภาษณ์ทั้งหมด จำนวน 6 ราย ระบุว่า รับทราบข้อมูลเกี่ยวกับการดำเนินงานของโครงการมาก่อน โดยผู้ให้สัมภาษณ์ ระบุว่า ทราบจากเจ้าหน้าที่ของ บริษัท ปตท.สผ.สยาม จำกัด และทราบจากการประชุมประชาสัมพันธ์โครงการ (ในสัดส่วนที่เท่ากัน จำนวน 5 ราย) ทราบจากผู้นำชุมชน/อบต (จำนวน 4 ราย) ทราบจากเพื่อนบ้าน/คนในครอบครัว และทราบจากเป็นทางผ่าน/อยู่ใกล้บ้าน (ในสัดส่วนที่เท่ากัน จำนวน 2 ราย) ดังรูปที่ 3.4-12 จากการสอบถามถึงความรู้ความเข้าใจเกี่ยวกับการผลิตปิโตรเลียม ผู้ให้สัมภาษณ์ระบุว่า มีความรู้/ความเข้าใจเล็กน้อย มีความรู้/ความเข้าใจปานกลาง และมีความรู้/ความเข้าใจมาก (ในสัดส่วนที่เท่ากัน จำนวน 2 ราย)

ตารางที่ 3.4-8 ทศนคติของผู้นำชุมชนด้านผลกระทบสิ่งแวดล้อมของชุมชนระหว่างมีโครงการ

ลำดับ	ผลกระทบสิ่งแวดล้อม	การได้รับผลกระทบ (ราย)		ระดับผลกระทบ (ราย)			การแก้ไขของบริษัทฯ (ราย)		ความพึงพอใจ (ราย)	
		ไม่ได้รับ	ได้รับ	น้อย	ปานกลาง	มาก	แก้ไข	ไม่ได้แก้ไข	พอใจ	ไม่พอใจ
1	ฝุ่นละออง/เขม่า/ควัน	3	3	-	2	1	1	2	1	2
2	ผิวถนนชำรุด/เสียหาย	4	2	1	1	-	1	1	1	1
3	กลิ่นเหม็น	5	1	1	-	-	-	1	-	1
4	เสียงดังรบกวน	5	1	1	-	-	1	-	1	-
5	การจราจร/อุบัติเหตุ	5	1	1	-	-	1	-	-	1
6	ผลผลิตทางการเกษตรตกต่ำ/เสียหาย	5	1	-	-	1	-	1	-	1
7	ขาดแคลนน้ำดื่ม/น้ำใช้	6	-	-	-	-	-	-	-	-
8	แหล่งน้ำธรรมชาติเน่าเสีย	6	-	-	-	-	-	-	-	-
9	น้ำบาดาล/บ่อน้ำต้นคุณภาพแย่งลง	6	-	-	-	-	-	-	-	-
10	การกีดขวางทางระบายน้ำ/น้ำท่วม	6	-	-	-	-	-	-	-	-
11	ขยะมูลฝอย/สิ่งปฏิกูล	6	-	-	-	-	-	-	-	-

ที่มา: บริษัท วิชั่น อี คอนซัลแทนท์ จำกัด, พ.ศ. 2565



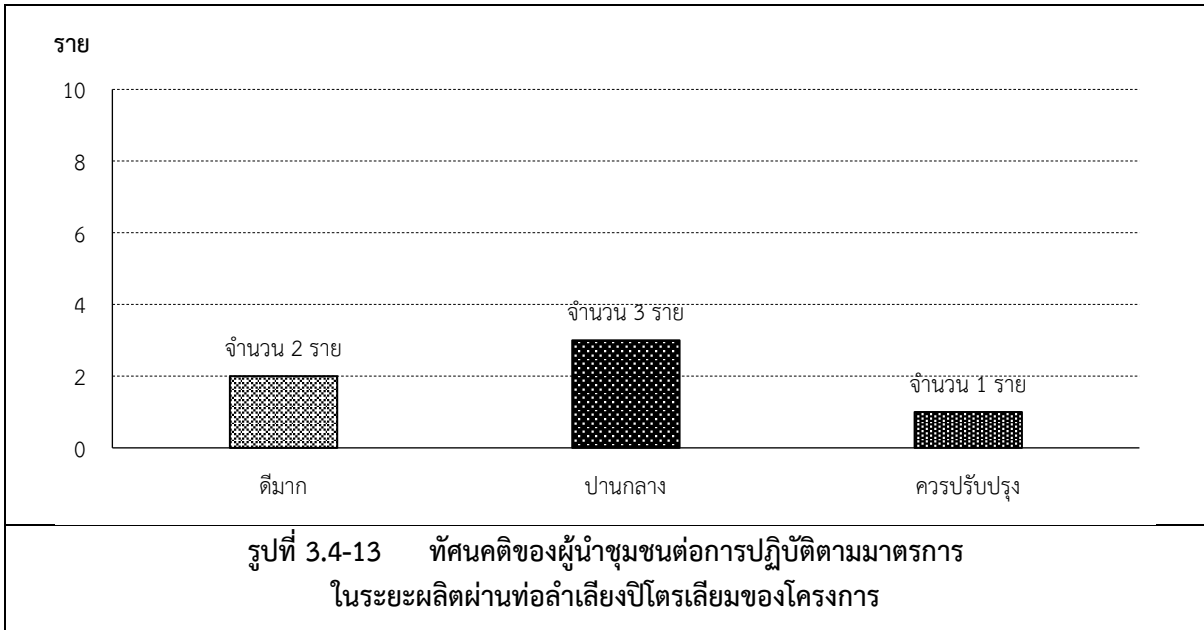
การประชาสัมพันธ์ข้อมูลข่าวสาร ผู้ให้สัมภาษณ์ จำนวน 4 ราย ระบุว่า การประชาสัมพันธ์ข้อมูลข่าวสารของโครงการมีความเพียงพอ แต่อยากให้ประชาสัมพันธ์เพิ่มเติม ส่วนที่เหลือ ระบุว่า เพียงพอ ไม่จำเป็นต้องประชาสัมพันธ์เพิ่มเติม และระบุว่า ไม่เพียงพอ ต้องประชาสัมพันธ์เพิ่มเติม (ในสัดส่วนที่เท่ากัน จำนวน 2 ราย) โดยข้อมูลที่ต้องการให้ประชาสัมพันธ์เพิ่มเติม ได้แก่ มาตรการป้องกันและลดผลกระทบด้านสิ่งแวดล้อม สำหรับช่องทางที่เหมาะสมในการประชาสัมพันธ์และให้ข้อมูลข่าวสารของโครงการ ได้แก่ การจัดประชุมชี้แจงให้ประชาชนทราบ (จำนวน 4 ราย) การประชาสัมพันธ์ผ่านหอกระจายเสียงชุมชน (จำนวน 3 ราย) การแจ้งข่าวสารผ่านผู้นำชุมชน กรรมการชุมชน (จำนวน 2 ราย) ส่งจดหมาย/แผ่นพับ/เอกสาร แจ้งต่อประชาชนโดยตรง และประชาสัมพันธ์ผ่านบอร์ดประชาสัมพันธ์ตามจุดต่าง ๆ ของชุมชน (ในสัดส่วนที่เท่ากัน จำนวน 1 ราย)

6.2.6) การมีส่วนร่วมในการเฝ้าระวังผลกระทบสิ่งแวดล้อม

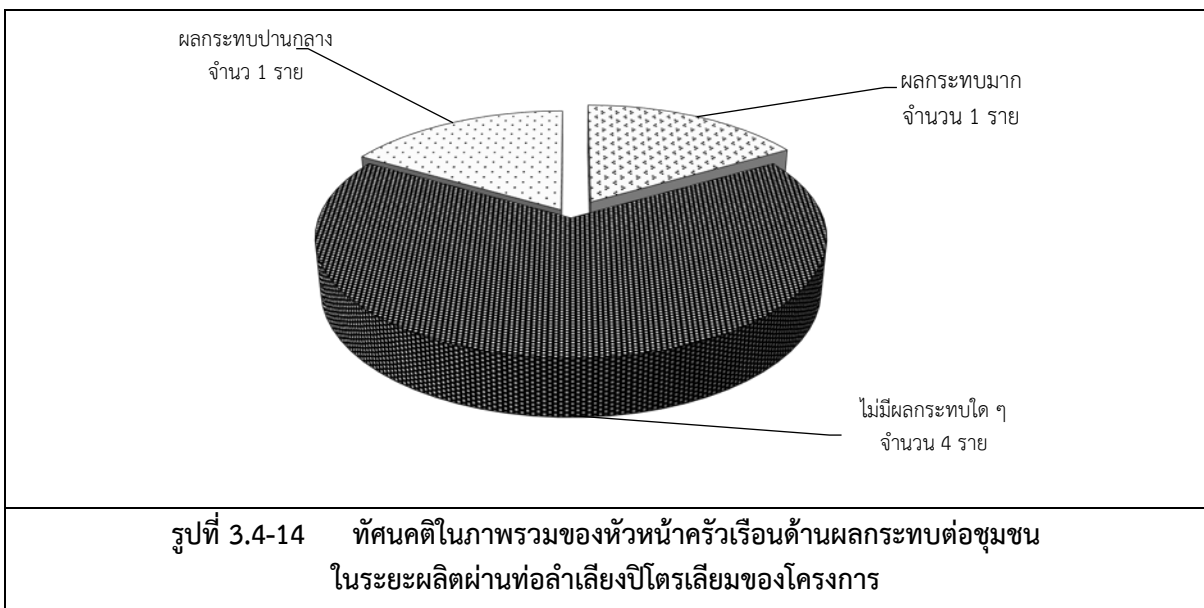
จากการสอบถามเรื่องการร้องเรียนและให้ข้อเสนอแนะต่อโครงการ ผู้ให้สัมภาษณ์ จำนวน 4 ราย ระบุว่า เคยร้องเรียนและเสนอแนะต่อโครงการ โดยร้องเรียนผ่านผู้นำชุมชน/กำนัน/ผู้ใหญ่บ้าน องค์การปกครองส่วนท้องถิ่น สื่อมวลชน และร้องเรียนโดยช่องทางอื่น ๆ ได้แก่ โทรแจ้งเจ้าหน้าที่โดยตรง (ในสัดส่วนที่เท่ากัน จำนวน 1 ราย) และส่วนที่เหลือ จำนวน 2 ราย ระบุว่า ไม่เคยร้องเรียนหรือเสนอแนะต่อโครงการ

6.2.7) ทักษะติดต่อโครงการ

มาตรการและการปฏิบัติตามมาตรการ จากการสอบถามถึงความเพียงพอต่อมาตรการป้องกันและแก้ไขผลกระทบสิ่งแวดล้อม และมาตรการติดตามตรวจสอบผลกระทบสิ่งแวดล้อมของโครงการ ผู้ให้สัมภาษณ์ จำนวน 5 ราย ระบุว่า มีความเพียงพอ และส่วนที่เหลือ จำนวน 1 ราย ระบุว่า ไม่เพียงพอ ควรเพิ่มเติมเรื่องการตัดหญ้า โดยควรตัดหญ้าไปจนถึงริมถนนไม่ควรตัดเฉพาะบริเวณแนวท่อ โดยผู้ให้สัมภาษณ์ จำนวน 3 ราย ระบุว่า โครงการปฏิบัติตามมาตรการในระดับปานกลาง จำนวน 2 ราย ระบุว่า โครงการปฏิบัติตามมาตรการในระดับดีมาก เนื่องจากมีการมาจัดประชุมเพื่อสร้างความเข้าใจ มีความเข้าใจในมาตรการ และรับฟังเสียงประชาชน และส่วนที่เหลือ จำนวน 1 ราย ระบุว่า ควรปรับปรุง เนื่องจากอยากให้เพิ่มเติมเรื่องบริเวณพื้นที่ที่จะทำการตัดหญ้า (ดังรูปที่ 3.4-13)



ทัศนคติในภาพรวมต่อโครงการ จากการสอบถามความคิดเห็นของหัวหน้าครัวเรือนในภาพรวมต่อโครงการด้านผลกระทบต่อชุมชน ผู้ให้สัมภาษณ์ จำนวน 4 ราย ระบุว่า ไม่มีผลกระทบใด ๆ ต่อชุมชน และระบุว่า มีผลกระทบมาก และมีผลกระทบปานกลาง (ในสัดส่วนที่เท่ากัน จำนวน 1 ราย) (ดังรูปที่ 3.4-14)



ข้อร้องเรียน ผู้ให้สัมภาษณ์ทั้งหมด จำนวน 6 ราย ระบุว่า ไม่มีข้อร้องเรียนต่อโครงการ

ข้อเสนอแนะอื่น ๆ ผู้ให้สัมภาษณ์ จำนวน 5 ราย ระบุว่า มีข้อเสนอแนะต่อโครงการ และส่วนที่เหลือจำนวน 1 ราย ระบุว่า ไม่มีข้อเสนอแนะต่อโครงการ โดยสามารถรวบรวมข้อเสนอแนะได้ดังนี้

1. อยากให้สนับสนุนงบประมาณในการขุดลอกคลองไส้ไก่ (คลองตื้นเขิน) เป็นระยะ 400 เมตร
2. อยากให้มีการสนับสนุนเครื่องออกกำลังกายกลางแจ้ง และขอให้ดูแลพื้นที่ที่ได้รับผลกระทบอย่างทั่วถึง
3. อยากให้มีการสนับสนุนงบประมาณให้กับโรงพยาบาลส่งเสริมสุขภาพตำบลในพื้นที่
4. อยากให้เข้าร่วมกิจกรรมโดยตรงในหมู่บ้าน